

الأساليب الزخرفية لإثراء القيم الجمالية للتي شرت

د. شهيرة عبد الهادي إبراهيم عبد الهادي

أستاذ تصميم الأزياء المساعد

كلية التصميم - جامعة أم القرى

المملكة العربية السعودية

د. افتكار حامد منشي

أستاذ تصميم الأزياء المساعد

كلية التصميم - جامعة أم القرى

المملكة العربية السعودية

الخلاصة

يهدف البحث الي :

- 1- التعرف على الأساليب الزخرفية المختلفة وكيفية توظيفها.
- 2- الإبداع في استخدام الأساليب الزخرفية على التي شرت بطرق مختلفة لإثراء قيمته الجمالية.

توصل البحث الي :

- 1- وجود فروق ذات دلالة إحصائية بين الأساليب الزخرفية "الزخرفة بالتلوين ، الزخرفة بالتطعيم ، الزخرفة بالتطريز ، الزخرفة بالشرائط ، الزخرفة بالأبليك" في تحقيق الجانب الجمالي وفقا لأراء المحكمين
- 2- وجود فروق ذات دلالة إحصائية بين الأساليب الزخرفية "الزخرفة بالتلوين ، الزخرفة بالتطعيم ، الزخرفة بالتطريز ، الزخرفة بالشرائط ، الزخرفة بالأبليك" في تحقيق الجانب الابتكاري وفقا لأراء المحكمين
- 3- وجود فروق ذات دلالة إحصائية بين الأساليب الزخرفية "الزخرفة بالتلوين ، الزخرفة بالتطعيم ، الزخرفة بالتطريز ، الزخرفة بالشرائط ، الزخرفة بالأبليك" في مسايرة الموضة وفقا لأراء المحكمين
- 4- وجود فروق ذات دلالة إحصائية بين الأساليب الزخرفية "الزخرفة بالتلوين ، الزخرفة بالتطعيم ، الزخرفة بالتطريز ، الزخرفة بالشرائط ، الزخرفة بالأبليك" في إضفاء رؤية جديدة وفقا لأراء المحكمين
- 5- وجود فروق ذات دلالة إحصائية بين الأساليب الزخرفية "الزخرفة بالتلوين ، الزخرفة بالتطعيم ، الزخرفة بالتطريز ، الزخرفة بالشرائط ، الزخرفة بالأبليك" وفقا لأراء المحكمين

وأوصي البحث :

1. إجراء المزيد من الأبحاث والدراسات لإثراء العملية الإبتكارية في مجال تصميم الأزياء للرفع من القيمة الجمالية والفنية للقطعة الملبسية.
2. الاهتمام بالجوانب الإبتكارية في العملية التعليمية الحديثة.
3. محاولة إيجاد حلول تطويرية إبداعية أخرى في مجال تصميم الأزياء.
4. لقاء الضوء على مثل هذه الأبحاث لكي تستفيد منها الأسر المنتجة في عمل مشاريع صغيرة.

المقدمة

مما لا شك فيه أن الأزياء تؤثر على الحالة المعنوية بطريقة مباشرة ، حيث تعطي احساساً سيكولوجياً بالسعادة من خلال الجمال الذي يعكسه شكل ولون الأزياء على الفرد ، والجمال صفة تعطي الفرد المتعة سواء كان للمرتدي ، أو للناظر إليها أي أنها تتفاعل إيجابياً بين مجموعة من الأفراد ، فالأزياء تعطي للفرد الشخصية المميزة له ، وهي تحتاج إلى إضافة لمسة جمالية زخرفية بطرق وأساليب ابداعية مختلفة لإثراء القيم الجمالية لها.

والقيم تمثل علاقة تقويم بين الذات والواقع ، فهي ليست رغبات وميول . إذ أن القيم تصل إلينا عبر مادة وسيطة أو أسلوب معين قد تكون العمل الفني . هكذا تنتقل القيمة من مبدعها إلى المتذوق بواسطة العمل الفني ، والمصمم عادة يعتنق نسق معين من القيم وعندما يشعر بالتقدير ايزاء هذه القيم ، يندفع بفكره وعاطفته نحوها والتركيز عليها لإثارة المتعة الجمالية والتعبيرية والمعرفية.

وتتحقق القيم الجمالية نتيجة للأساليب الابداعية التي هيأت لظهور شكلي معين في عمل فني من خلال تشكيل الموضوع وانصهاره في خيال الفنان ؛ الى جانب نوعيات الخامات المستخدمة وأساليب تناولها في العمل والتوافق اللوني والتوازن في التكوين ؛ لإعطاء التأثير الشكلي المطلوب ، ويعد بمثابة رمز للقيمة (1) ، ويتضح ذلك بطريقة إيجابية في مجال تصميم الأزياء الذي يعتبر بمثابة فن يعتمد على قدرة المصمم الابداعية والتخيلية ومهارته في عمل يتصف بالجمال والجدة ، لإنتاج تصميمات تؤدي وظيفتها النفعية الجمالية (2).

مشكلة البحث

من أجل توفير عنصر التشويق يستلزم الأمر شيئاً من التنويع والجدة ، فأحياناً تمل العين من الأنواع البسيطة من الموضوعات الجمالية ، مما يستدعي توسيع مجال الاهتمام لاكتشاف قدر أكبر من الخصائص الجديدة القابلة للإمتاع ، وذلك يحتاج إلى عمليات توازن بين ما هو مألوف وما هو مكتشف وغير مألوف ، وهذا ما يسعى إليه مجال تصميم الأزياء ، للكشف عن أفاق جديدة لتحقيق التميز بالنظر إلى الأشياء نظرة جديدة ، وتوظيفها بأساليب زخرفية مختلفة ، يرى المتذوق فيها ملامح وجوانب لا ترى في الحالات العادية ، تحدث تنمية مختلفة ، وتساعد على إثراء القيم الجمالية للمادة الأصلية. وعلى ذلك تم اختيار موضوع البحث وهو الأساليب الزخرفية لإثراء القيم الجمالية للتي شرت.

أهمية البحث

تتضح أهمية البحث في التطوير والارتقاء بالممارسات الابداعية في مجال تصميم الأزياء عن طريق الاستفادة من الاساليب الزخرفية المختلفة والخروج برؤى جديدة متنوعة ، بالإضافة إلى الاستفادة من نتائج الدراسة في تكوين مشاريع صغيرة للأسر المنتجة.

أهداف البحث

- 1- التعرف على الأساليب الزخرفية المختلفة وكيفية توظيفها.
- 2- الابداع في استخدام الأساليب الزخرفية على التي شرت بطرق مختلفة لإثراء قيمته الجمالية.

فروض البحث

- 1- توجد فروق ذات دلالة إحصائية بين الأساليب الزخرفية "الزخرفة بالتلوين ، الزخرفة بالتطعيم ، الزخرفة بالتطريز ، الزخرفة بالشرائط ، الزخرفة بالأبليك" في تحقيق الجانب الجمالي وفقا لأراء المحكمين
- 2- توجد فروق ذات دلالة إحصائية بين الأساليب الزخرفية "الزخرفة بالتلوين ، الزخرفة بالتطعيم ، الزخرفة بالتطريز ، الزخرفة بالشرائط ، الزخرفة بالأبليك" في تحقيق الجانب الابتكاري وفقا لأراء المحكمين
- 3- توجد فروق ذات دلالة إحصائية بين الأساليب الزخرفية "الزخرفة بالتلوين ، الزخرفة بالتطعيم ، الزخرفة بالتطريز ، الزخرفة بالشرائط ، الزخرفة بالأبليك" في مسايرة الموضة وفقا لأراء المحكمين
- 4- توجد فروق ذات دلالة إحصائية بين الأساليب الزخرفية "الزخرفة بالتلوين ، الزخرفة بالتطعيم ، الزخرفة بالتطريز ، الزخرفة بالشرائط ، الزخرفة بالأبليك" في إضفاء رؤية جديدة وفقا لأراء المحكمين
- 5- توجد فروق ذات دلالة إحصائية بين الأساليب الزخرفية "الزخرفة بالتلوين ، الزخرفة بالتطعيم ، الزخرفة بالتطريز ، الزخرفة بالشرائط ، الزخرفة بالأبليك" وفقا لأراء المحكمين

مصطلحات البحث**1- الأساليب الزخرفية :**

يذكر (3) أن الزخرفة من أهم الفنون التشكيلية وأعظمها اثراً في إكساب المنتجات الحرفية وغيرها من مختلف الصناعات والأشكال الفنية قيمةً جماليةً جذابةً إلى جانب أهدافها النفعية.

وتوضح (4) أنها: فن تزيين الأشياء بالنقش أو التطريز أو التطعيم وغير ذلك.

وترى الباحثة أن الأساليب الزخرفية في هذا البحث هي زخرفة الملابس بالأساليب المختلفة مثل : الشرائط ، التطريز ، التطعيم ، التلوين ، الابليك.

2- القيم الجمالية :

هو ما يحتويه العمل الفني من سمات وعناصر جمالية تميزه عن غيره نتيجة لاستخدام الأساليب والطرق الفنية التي تبرز النواحي الجمالية فيه (5).

الصدق والثبات**صدق الاستبيان :**

يقصد به قدرة الاستبيان على قياس ما وضع لقياسه .

الصدق باستخدام الاتساق الداخلي بين الدرجة الكلية لكل محور والدرجة الكلية للاستبيان :

تم حساب الصدق باستخدام الاتساق الداخلي وذلك بحساب معامل الارتباط (معامل ارتباط بيرسون) بين الدرجة الكلية لكل محور (الجانب الجمالي ، الجانب الابتكاري ، مسايرة الموضة ، إضفاء رؤية جديدة) والدرجة الكلية للاستبيان ، والجدول التالي يوضح ذلك :

جدول (1)

قيم معاملات الارتباط بين درجة كل محور ودرجة الاستبيان

الدلالة	الارتباط	
0.01	0.839	المحور الأول : الجانب الجمالي
0.01	0.946	المحور الثاني : الجانب الابتكاري
0.01	0.772	المحور الثالث : مسابقة الموضة
0.01	0.860	المحور الرابع : إضفاء رؤية جديدة

يتضح من الجدول أن معاملات الارتباط كلها دالة عند مستوى (0.01) لاقتربها من الواحد الصحيح مما يدل على صدق وتجانس محاور الاستبيان .

الثبات :

يقصد بالثبات reability دقة الاختبار في القياس والملاحظة ، وعدم تناقضه مع نفسه ، واتساقه واطراده فيما يزودنا به من معلومات عن سلوك المفحوص ، وهو النسبة بين تباين الدرجة على المقياس التي تشير إلى الأداء الفعلي للمفحوص ، و تم حساب الثبات عن طريق :

1- معامل الفا كرونباخ Alpha Cronbach

2- طريقة التجزئة النصفية Split-half

جدول (2)

قيم معامل الثبات لمحاور الاستبيان

التجزئة النصفية	معامل الفا	المحاور
0.835 – 0.761	0.803	المحور الأول : الجانب الجمالي
0.782 – 0.718	0.755	المحور الثاني : الجانب الابتكاري
0.952 – 0.888	0.921	المحور الثالث : مسابقة الموضة
0.813 – 0.744	0.785	المحور الرابع : إضفاء رؤية جديدة
0.877 – 0.809	0.843	ثبات الاستبيان ككل

يتضح من الجدول السابق أن جميع قيم معاملات الثبات : معامل الفا ، التجزئة النصفية ، دالة عند مستوى 0.01 مما يدل على ثبات الاستبيان .

الدراسات السابقة :

(1) دراسة : الشريف ، أحمد محمد زين الدين (1999م) : بعنوان " زخارف الشريط الفرعوني كمصدر لاستحداث أشرطة منسوجة لملايس الأطفال " .

هدفت الدراسة إلى دراسة الأشرطة الزخرفية الفرعونية لابتكار اشربة نسجية ، ودراسة أثرها على جماليات ملابس الأطفال. وتوصلت النتائج إلى تحقيق تصميمات قابلة للتنفيذ مستحدثة من زخارف الأشرطة الفرعونية تصلح لرفع كفاءة ملابس الأطفال الجاهزة من نواحي عديدة وظيفية وفنية وجمالية وتصديرية ، وذلك باستخدام برنامج فوتوشوب لإنتاج تصميمات مبتكرة.

(2) دراسة : عيد ، أمجد عبد السلام محمد (2001م) : بعنوان " استخدام بعض العناصر الزخرفية الشعبية المحلية لإثراء التصميم الزخرفي " .

هدفت إلى الاستفادة من العناصر الزخرفية الشعبية المطورة لإثراء التصميم الزخرفي بما يشبع النواحي الفنية وتحقيق الأصالة والمعاصرة . وتوصلت النتائج إلى التأكيد على عناصر بنائية العمل الفني التشكيلي الشعبي عند استخدام الوحدات الزخرفية ، والميل نحو التحوير والابتكار ، لإنتاج وحدات زخرفية تحمل معنى الأصالة والمعاصرة.

(3) دراسة : بيبرس ، أحمد فتحي فرج (2003 م) : بعنوان " فعالية برنامج مقترح لتنمية الإبداع في تصميم الأزياء " .

هدفت إلى إعداد برنامج مقترح لتنمية قدرات التفكير الابداعي ، من خلال ادراك وفهم العناصر التشكيلية وإعادة استثمارها في أشكال وقيم جديدة تخدم مجال تصميم الأزياء. وكانت أهم النتائج فعالية البرنامج المقترح والأساليب المستخدمة فيه في تنمية الإبداع في مجال تصميم الأزياء.

(4) دراسة : مكرش ، فاطمة صديق ابراهيم (2010 م) : بعنوان " القيم الجمالية لشراشيب التراث لاستحداث مشغولات مطرزة يدوياً " .

هدفت إلى إنتاج مشغولات مطرزة يدوياً بالاستفادة من التقنيات التراثية للشراشيب بشكل معاصر يفي بمتطلبات العصر. وتوصلت النتائج إلى ابتكار مشغولات مطرزة يدوياً معتمدة على القيم الجمالية للشراشيب وتوظيفها في الملابس التقليدية ، تمتاز بالجدة في أشكالها وأنواعها والخامات المستخدمة بها وطرق التنفيذ المختلفة.

(5) دراسة : افغاني ، نهى عبدالله نور الدين (2011 م) : بعنوان " ابتكار تصميمات ملبسية باستخدام الشرائط الملونة لمرحلة الطفولة المبكرة " .

هدفت إلى ابتكار وتنفيذ تصميمات ملابس الأطفال من الطبيعة النباتية وإثراء قيمتها الجمالية باستخدام الشرائط الملونة. وتوصلت النتائج إلى إثراء القيمة الجمالية لملابس الأطفال باستخدام الشرائط الملونة.

الإطار النظري :

أولاً: القيم الجمالية :

القيمة هي الفائدة ، وقد تكون الفائدة دينية أو ثقافية أو اقتصادية أو جمالية ، والجمال هو الصفة التي تؤثر في الاحساس ، وتعمل على إثارة الانفعالات الجمالية التي يعتمد عليها الفن من حيث القيم الفنية التي بدونها لا يستطيع ادراك الجمال (9).

وبالنسبة للقيم الجمالية فهي تتميز بمجموعة من الخصائص ، أهمها توجيه التعبير الفني في شكل من الأساليب التي تحدد الغايات والوسائل التي يلتزم بها الفنان ، وهذه القيم تنبع بتلقائية من المذهب الفني المعين ، حيث أنها تمزج بين الحاجات الذاتية من ناحية ومتطلبات الذوق العام من ناحية أخرى ، والقيم ليست مطلقة ، إذ ان اختلاف الأحكام الجمالية هو الذي يفسر عدم وجود السمة الموضوعية في القيم الجمالية (1).

ثانياً: الابداع والتصميم الزخرفي :

إن النشاط الابداعي أصبح ركيزة أساسية في عملية النهوض بالمجتمعات ، حيث يتمكن الإنسان من جني ثمار الفكر في مختلف المجالات (10) ، ومجال تصميم الأزياء هو عملية ابداعية إنتاجية تهدف إلى الوفاء بغرض محدد ، سواء كان هذا الغرض مادياً يتحقق بأداء المنتج لوظائف مادية معينة ، أو كان هذا الغرض معنوي ، يتعلق بإرضاء حاجات الإنسان الانفعالية وحاجته إلى الاحساس بالجمال (2).

والتصميم الزخرفي هو نشاط ابداعي ينتهي الى ابتكارات جميلة ترضي حاجات الإنسان باستخدام اضافات جديدة للصيغة الاصلية للتصميم ، واعطاء كيان جديد لها ، وهذا ما توصل إليه البحث باستخدام أساليب زخرفية متنوعة لإثراء القيم الجمالية للتصميم الاصيل (التي شرت) واعطاءه مظهر وكيان جديد.

ثالثاً: الأساليب الزخرفية :**1- الزخرفة بالشرائط:**

يعتبر فن صناعة الأشرطة من الفنون التي بدت أهميتها بشكل كبير كأحد البدائل الجمالية لاستخدام الأقمشة المزخرفة ، وسميت الشرائط بالأقمشة الضيقة وتطورت صناعة الشرائط تطوراً ملحوظاً على مر العصور بما يضيفه المصمم من جديد وما يتطلبه العصر من استحداثات ، فالمصمم يهدف دائماً الى تحقيق وظيفة نوعية بجانب ما يحققه من قيم جمالية ، وذلك باستخدام الشريط كوسيط مادي يحقق من خلاله المستوى الرفيع ، وتوجد الأشرطة اما مطبوعة أو مطرزة أو منسوجة وهناك نوعان من الأشرطة :

أ- شرائط يتم قصها من الأقمشة وتستخدم في فن التشكيل بالشرائط ، ويمكن توظيفها في أشكال جديدة بعد قصها على هيئة شرائط مختلفة العروض ولفها وطبها بطرق فنية.
الشرائط الجاهزة وهناك عدة أنواع منها (الحريرية – الساتان – القطنية – الصناعية – المخلوطة) (8).

2- الزخرفة بالتطريز:

التطريز فن من الفنون الزخرفية الجميلة ، الذي استعان بها الانسان لتزيين ملابسه وأدواته منذ آلاف السنين حيث استمد وحداته الزخرفية من البيئة المحيطة ، مستخدم الخيوط بأنواعها وكذلك الفصوص والخرز والخامات الأخرى المضافة بما يتناسب وعرز التطريز المختلفة (هند أربعين)

وتعرفه (11) بأنه : زخرفة المنسوجات بعد نسجها بواسطة ابرة التطريز والخيوط الملونة الحريرية أو القطنية ، أو الأسلاك المعدنية الذهبية والفضية .

3- الزخرفة بالتلوين :

اللون من العناصر الأساسية في زخرفة وتكوين العمل الفني ، فله الأثر الكبير في ايضاح وابرار مضمون العمل الفني حيث يحدث التناسق والتكامل والتوازن المطلوب (6) .

وإمكانية اللون غير محدودة وتستطيع التحكم في التغيرات التي قد تحدث على شكل التصميم الأساسي كلاً على حسب مصدره ونوعه ، سواء استخدمت الألوان المائية أو الزيتية أو الشمعية أو سواء استخدمت اساليب مختلفة في التلوين سواء بالفرشاة أو الأقلام أو الرش ، وذلك بما يتناسب مع شكل التصميم ونوع الخامة.

4- الزخرفة بالتطعيم :

توضح (12) أسلوب التطعيم على أنه تفرغ المساحة المطلوبة من العمل ثم إضافة مساحة متساوية لها تماماً من نوع آخر من الخامات ، سواء الطبيعية أو الصناعية أو خامات أخرى مثل القماش بأشكال مختلفة كالمثلث أو الدائرة أو المستطيل أو بأشكال عشوائية أو زخارف نباتية وغيرها.

5- الزخرفة بالأبليك:

الأبليك كلمة فرنسية تعني: الإضافة ، حيث يتم فيه جمع أو إضافة القطع بالحياسة يدوياً أو آلياً (15) ، وتشبه إلى حد كبير الأسلوب الزخرفي للخيام (الخيامية) أما اذا كانت القطع صغيرة جدا ومخاطة بجانب بعضها فتعرف باسم الفسيفساء (13).

وتذكر (14) أنه : إضافة قطعة من النسيج الى مساحة كبيرة مختلفة عنها في اللون ، وفي كثير من الأحيان في المادة ، بمعنى اختلاف الخامات المضافة عن الأرضية في النوع واللون والملبس لإضفاء جمالاً على التصميم .

تجربة البحث:

اعتمدت التجربة على خمسة أساليب زخرفية لرفع القيمة الجمالية للتي شيرت. وقد تم تنفيذ (15) تي شيرت بطرق مبتكرة , وكان لكل أسلوب (3) تي شيرتات منفذة.

وقد تم سير التجربة كالتالي:

أولاً : أسلوب الزخرفة بالتلوين وهذا الأسلوب أعتمد على خامات لونية مختلفة (اكربلك - محددات القماش - أقلام لونية خاصة بالقماش) وتم مزج هذه الألوان وإخراجها بطريقة جمالية مع مراعاة التوافق والانسجام اللوني .

ثانياً : اسلوب الزخرفة بالتطعيم أعتمد في هذا الأسلوب على تفرغ مساحات في التي شيرت بطريقة فنية وتطعيمها بقطع بمجموعة من أقمشة التي شيرتات بألوان منسجمة مع لون الأرضية .

ثالثاً : اسلوب الزخرفة بالتطريز أعتمد في هذا الأسلوب على خيوط (القطن برلية) في تطريز الخطوط التصميمية على التي شيرت, وقد استخدمت غرز متنوعة (رجل الغراب - والحشو- والسراجة) .

رابعاً : أسلوب الزخرفة بالشرائط أعتمد في هذا الأسلوب على (شرائط البيكا - شرائط القطيفة) لإعطاء كل تي شيرت رونق وأسلوب مختلف عن الآخر مع مراعاة تجانس ألوان الأشرطة سواء مع بعضها البعض أو مع الأرضية.

خامساً: أسلوب الزخرفة بالأبليك وهنا تم إضافة أقمشة مختلفة من حيث اللون والخامة على التي شيرت بطرق تصميمية متنوعة.

وفيما يلي عرض لتجربة البحث في جدول يوضح الأساليب الزخرفية المستخدمة في التي شيرت.

جدول (3) يوضح الأساليب الزخرفية المستخدمة في التي شيرت

			التصميمات المنفذة
الزخرفة بالتلوين			الاسلوب الزخرفي
			الخامات المستخدمة
ألوان edding 780 Goid	ألوان اكريلك	ألوان خاصة بالقماش	
			التصميمات المنفذة
الزخرفة بالتطعيم			الاسلوب الزخرفي

			<p>الخامات المستخدمة</p>
<p>استخدام أقمشة التي شيرتات في عمل التطعيم</p>			

جدول يوضح الأساليب الزخرفية المستخدمة في التي شيرت

			<p>التصميمات المنفذة</p>
<p>الزخرفة بالتطريز</p>			<p>الاسلوب الزخرفي</p>
			<p>الخامات المستخدمة</p>
<p>خيوط قطن برلية</p>			

			التصميمات المنفذة
الزخرفة بالشرائط			الاسلوب الزخرفي
			الخامات المستخدمة
أشرطة قطيفة	أشرطة بيكا		
			التصميمات المنفذة
الزخرفة بالأبليك			الاسلوب

الزخرفي		
		
عمل الألبليكات بخامة قماش القطن وتلوينها بألوان خاصة بالقماش		أقمشة قطنية ملونه
الخامات المستخدمة		

النتائج

الفرض الأول :

توجد فروق ذات دلالة إحصائية بين الأساليب الزخرفية "الزخرفة بالتلوين ، الزخرفة بالتطعيم ، الزخرفة بالتطريز ، الزخرفة بالشرائط ، الزخرفة بالأبليك" في تحقيق الجانب الجمالي وفقا لأراء المحكمين وللتحقق من هذا الفرض تم حساب تحليل التباين للأساليب الزخرفية "الزخرفة بالتلوين ، الزخرفة بالتطعيم ، الزخرفة بالتطريز ، الزخرفة بالشرائط ، الزخرفة بالأبليك" في تحقيق الجانب الجمالي وفقا لأراء المحكمين والجدول التالي يوضح ذلك :

جدول (4)

تحليل التباين للأساليب الزخرفية "الزخرفة بالتلوين ، الزخرفة بالتطعيم ، الزخرفة بالتطريز ، الزخرفة بالشرائط ، الزخرفة بالأبليك" في تحقيق الجانب الجمالي وفقا لأراء المحكمين

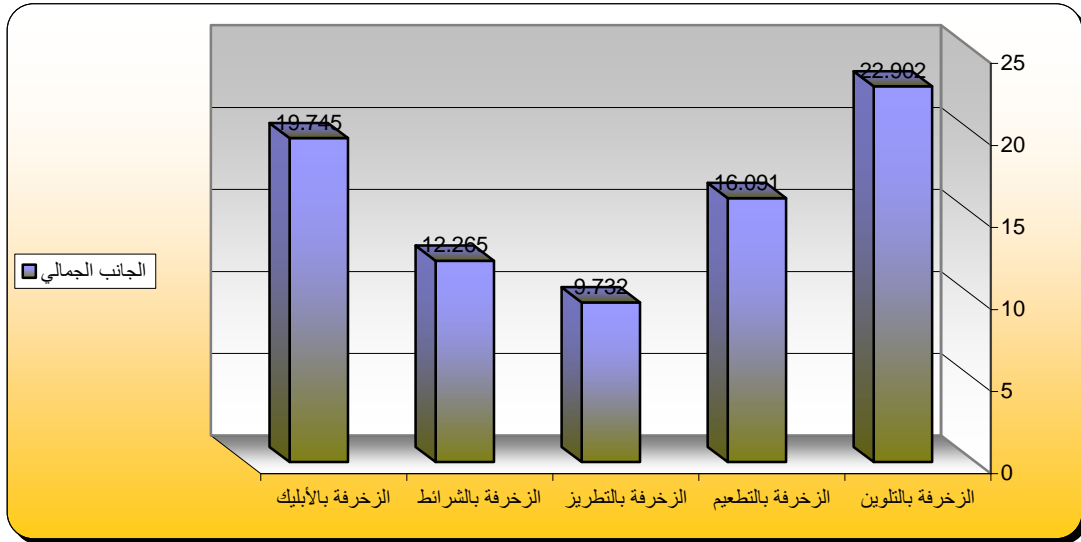
الجانب الجمالي	مجموع المربعات	متوسط المربعات	درجات الحرية	قيمة (ف)	الدلالة
بين المجموعات	380.437	95.109	4	50.211	0.01 دال
داخل المجموعات	66.297	1.894	35		
المجموع	446.734		39		

يتضح من جدول (4) إن قيمة (ف) كانت (50.211) وهي قيمة دالة إحصائيا عند مستوى (0.01) ، مما يدل على وجود فروق بين الأساليب الزخرفية "الزخرفة بالتلوين ، الزخرفة بالتطعيم ، الزخرفة بالتطريز ، الزخرفة بالشرائط ، الزخرفة بالأبليك" في تحقيق الجانب الجمالي وفقا لأراء المحكمين ، ولمعرفة اتجاه الدلالة تم تطبيق اختبار شيفيه للمقارنات المتعددة والجدول التالي يوضح ذلك :

جدول (5)

اختبار شيفيه للمقارنات المتعددة

الزخرفة بالأبليك	الزخرفة بالشرائط	الزخرفة بالتطريز	الزخرفة بالتطعيم	الزخرفة بالتلوين	الجانب الجمالي
م = 19.745	م = 12.265	م = 9.732	م = 16.091	م = 22.902	
				-	الزخرفة بالتلوين
			-	**6.811	الزخرفة بالتطعيم
		-	**6.358	**13.170	الزخرفة بالتطريز
	-	*2.532	**3.826	**10.637	الزخرفة بالشرائط
-	**7.480	**10.012	**3.653	**3.157	الزخرفة بالأبليك



شكل (1) فروق الأساليب الزخرفية "الزخرفة بالتلوين ، الزخرفة بالتطعيم ، الزخرفة بالتطريز ،

الزخرفة بالشرائط ، الزخرفة بالأبليك" في تحقيق الجانب الجمالي وفقا لأراء المحكمين

يتضح من الجدول (5) والشكل (1) الآتي :

- 1- وجود فروق دالة إحصائية بين أسلوب الزخرفة بالتلوين وكلا من الأساليب الزخرفية " الزخرفة بالأبليك ، الزخرفة بالتطعيم ، الزخرفة بالشرائط ، الزخرفة بالتطريز " عند مستوي دلالة 0.01 لصالح أسلوب الزخرفة بالتلوين .
- 2- وجود فروق دالة إحصائية بين أسلوب الزخرفة بالأبليك وكلا من الأساليب الزخرفية " الزخرفة بالتطعيم ، الزخرفة بالشرائط ، الزخرفة بالتطريز " عند مستوي دلالة 0.01 لصالح أسلوب الزخرفة بالأبليك .
- 3- وجود فروق دالة إحصائية بين أسلوب الزخرفة بالتطعيم وكلا من الأساليب الزخرفية " الزخرفة بالشرائط ، الزخرفة بالتطريز " عند مستوي دلالة 0.01 لصالح أسلوب الزخرفة بالتطعيم .
- 4- وجود فروق دالة إحصائية بين أسلوب الزخرفة بالشرائط وأسلوب الزخرفة بالتطريز عند مستوي دلالة 0.05 لصالح أسلوب الزخرفة بالشرائط .

ومن النتائج السابقة يتضح أن :

أسلوب الزخرفة بالتلوين كان أفضل الأساليب الزخرفية في تحقيق الجانب الجمالي وفقا لأراء المحكمين ، يليه أسلوب الزخرفة بالأبليك ، ثم أسلوب الزخرفة بالتطعيم ، ثم أسلوب الزخرفة بالشرائط ، وأخيرا أسلوب الزخرفة بالتطريز .

الفرض الثاني :

توجد فروق ذات دلالة إحصائية بين الأساليب الزخرفية " الزخرفة بالتلوين ، الزخرفة بالتطعيم ، الزخرفة بالتطريز ، الزخرفة بالشرائط ، الزخرفة بالأبليك " في تحقيق الجانب الابتكاري وفقا لأراء المحكمين وللتحقق من هذا الفرض تم حساب تحليل التباين للأساليب الزخرفية " الزخرفة بالتلوين ، الزخرفة بالتطعيم ، الزخرفة بالتطريز ، الزخرفة بالشرائط ، الزخرفة بالأبليك " في تحقيق الجانب الابتكاري وفقا لأراء المحكمين والجدول التالي يوضح ذلك :

جدول (6)

تحليل التباين للأساليب الزخرفية " الزخرفة بالتلوين ، الزخرفة بالتطعيم ، الزخرفة بالتطريز ، الزخرفة بالشرائط ، الزخرفة بالأبليك " في تحقيق الجانب الابتكاري وفقا لأراء المحكمين ،

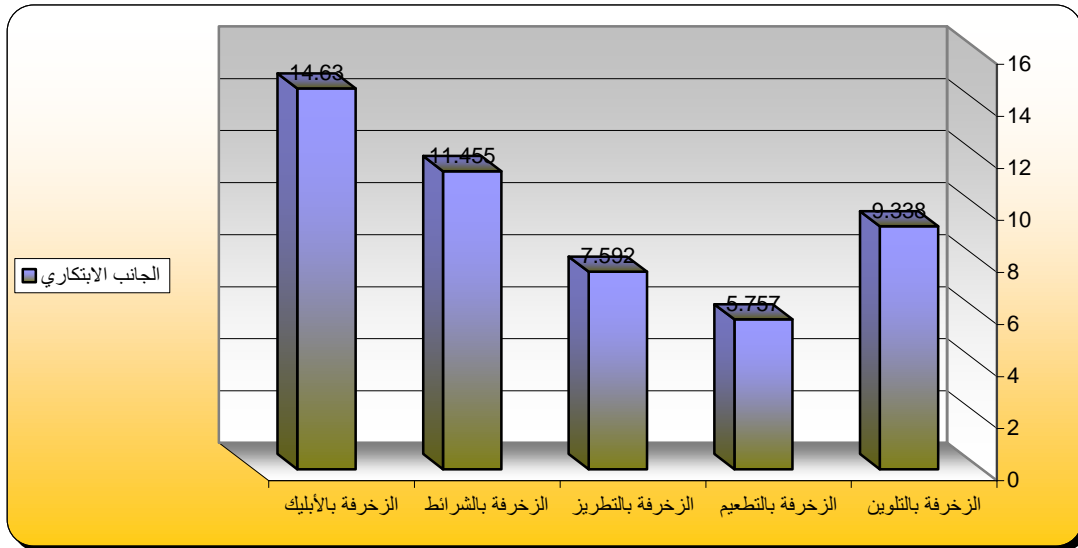
الجانب الابتكاري	مجموع المربعات	متوسط المربعات	درجات الحرية	قيمة (ف)	الدلالة
بين المجموعات	1199.141	299.785	4	27.391	0.01 دال
داخل المجموعات	383.059	10.945	35		
المجموع	1582.200		39		

يتضح من جدول (6) إن قيمة (ف) كانت (27.391) وهي قيمة دالة إحصائيا عند مستوى (0.01) ، مما يدل على وجود فروق بين الأساليب الزخرفية " الزخرفة بالتلوين ، الزخرفة بالتطعيم ، الزخرفة بالشرائط ، الزخرفة بالأتطريز ، الزخرفة بالشرائط ، الزخرفة بالأبليك " في تحقيق الجانب الابتكاري وفقا لأراء المحكمين ، ولمعرفة اتجاه الدلالة تم تطبيق اختبار شيفيه للمقارنات المتعددة والجدول التالي يوضح ذلك :

جدول (7)

اختبار شيفيه للمقارنات المتعددة

الجانب الابتكاري	الزخرفة بالتلوين	الزخرفة بالتطعيم	الزخرفة بالأتطريز	الزخرفة بالشرائط	الزخرفة بالأبليك
	م = 9.338	م = 5.757	م = 7.592	م = 11.455	م = 14.630
الزخرفة بالتلوين	-				
الزخرفة بالتطعيم	**3.581	-			
الزخرفة بالأتطريز	1.746	1.835	-		
الزخرفة بالشرائط	*2.116	**5.697	**3.862	-	
الزخرفة بالأبليك	**5.291	**8.872	**7.037	**3.175	-



شكل (2) فروق الأساليب الزخرفية " الزخرفة بالتلوين ، الزخرفة بالتطعيم ، الزخرفة بالأتطريز ، الزخرفة بالشرائط ، الزخرفة بالأبليك " في تحقيق الجانب الابتكاري وفقا لأراء المحكمين

يتضح من الجدول (7) والشكل (2) الآتي :

- 1- وجود فروق دالة إحصائية بين أسلوب الزخرفة بالأبليك وكلا من الأساليب الزخرفية "الزخرفة بالشرائط ، الزخرفة بالتلوين ، الزخرفة بالتطريز ، الزخرفة بالتطعيم" عند مستوي دلالة 0.01 لصالح أسلوب الزخرفة بالأبليك .
- 2- وجود فروق دالة إحصائية بين أسلوب الزخرفة بالشرائط وكلا من الأساليب الزخرفية "الزخرفة بالتطريز ، الزخرفة بالتطعيم" عند مستوي دلالة 0.01 لصالح أسلوب الزخرفة بالشرائط .
- 3- وجود فروق دالة إحصائية بين أسلوب الزخرفة بالشرائط وأسلوب الزخرفة بالتلوين عند مستوي دلالة 0.05 لصالح أسلوب الزخرفة بالشرائط .
- 4- وجود فروق دالة إحصائية بين أسلوب الزخرفة بالتلوين وأسلوب الزخرفة بالتطعيم عند مستوي دلالة 0.01 لصالح أسلوب الزخرفة بالتلوين .
- 5- عدم وجود فروق دالة إحصائية بين أسلوب الزخرفة بالتلوين وأسلوب الزخرفة بالتطريز .
- 6- عدم وجود فروق دالة إحصائية بين أسلوب الزخرفة بالتطريز وأسلوب الزخرفة بالتطعيم .

ومن النتائج السابقة يتضح أن :

أسلوب الزخرفة بالأبليك كان أفضل الأساليب الزخرفية في تحقيق الجانب الابتكاري وفقا لأراء المحكمين ، يليه أسلوب الزخرفة بالشرائط ، ثم أسلوب الزخرفة بالتلوين ، ثم أسلوب الزخرفة بالتطريز ، وأخيرا أسلوب الزخرفة بالتطعيم .

الفرض الثالث :

توجد فروق ذات دلالة إحصائية بين الأساليب الزخرفية "الزخرفة بالتلوين ، الزخرفة بالتطعيم ، الزخرفة بالتطريز ، الزخرفة بالشرائط ، الزخرفة بالأبليك" في مسابقة الموضة وفقا لأراء المحكمين وللتحقق من هذا الفرض تم حساب تحليل التباين للأساليب الزخرفية "الزخرفة بالتلوين ، الزخرفة بالتطعيم ، الزخرفة بالتطريز ، الزخرفة بالشرائط ، الزخرفة بالأبليك" في مسابقة الموضة وفقا لأراء المحكمين والجدول التالي يوضح ذلك :

جدول (8) تحليل التباين للأساليب الزخرفية "الزخرفة بالتلوين ، الزخرفة بالتطعيم ، الزخرفة بالتطريز ، الزخرفة بالشرائط ، الزخرفة بالأبليك" في مسابقة الموضة وفقا لأراء المحكمين

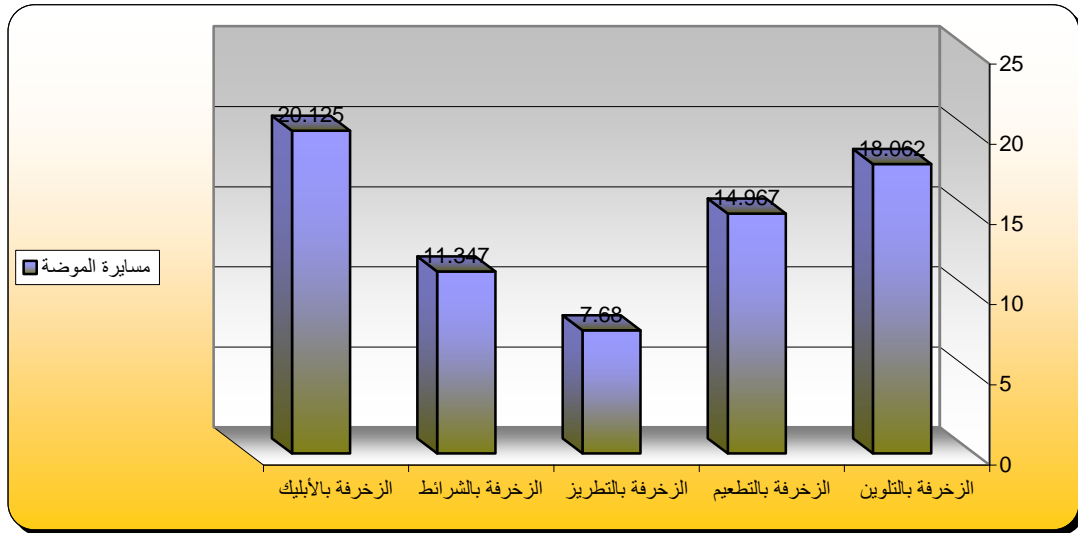
مسابقة الموضة	مجموع المربعات	متوسط المربعات	درجات الحرية	قيمة (ف)	الدلالة
بين المجموعات	681.685	170.421	4	47.181	0.01 دال
داخل المجموعات	126.422	3.612	35		
المجموع	808.107		39		

يتضح من جدول (8) إن قيمة (ف) كانت (47.181) وهي قيمة دالة إحصائية عند مستوى (0.01) ، مما يدل على وجود فروق بين الأساليب الزخرفية "الزخرفة بالتلوين ، الزخرفة بالتطعيم ، الزخرفة بالتطريز ، الزخرفة بالشرائط ، الزخرفة بالأبليك" في مسابقة الموضة وفقا لأراء المحكمين ، ولمعرفة اتجاه الدلالة تم تطبيق اختبار شيفيه للمقارنات المتعددة والجدول التالي يوضح ذلك :

جدول (9)

اختبار شيفيه للمقارنات المتعددة

الزخرفة بالأبليك	الزخرفة بالشرائط	الزخرفة بالتطريز	الزخرفة بالتطعيم	الزخرفة بالتلوين	مسايرة الموضة
م = 20.125	م = 11.347	م = 7.680	م = 14.967	م = 18.062	
				-	الزخرفة بالتلوين
			-	**3.095	الزخرفة بالتطعيم
		-	**7.287	**10.382	الزخرفة بالتطريز
	-	**3.667	**3.620	**6.715	الزخرفة بالشرائط
-	**8.777	**12.445	**5.157	*2.062	الزخرفة بالأبليك



شكل (3) فروق الأساليب الزخرفية "الزخرفة بالتلوين ، الزخرفة بالتطعيم ، الزخرفة بالتطريز ،

الزخرفة بالشرائط ، الزخرفة بالأبليك" في مسايرة الموضة وفقا لأراء المحكمين

يتضح من الجدول (9) والشكل (3) الآتي :

- 1- وجود فروق دالة إحصائية بين أسلوب الزخرفة بالأبليك وكلا من الأساليب الزخرفية "الزخرفة بالتطعيم ، الزخرفة بالشرائط ، الزخرفة بالتطريز" عند مستوى دلالة 0.01 لصالح أسلوب الزخرفة بالأبليك .
- 2- وجود فروق دالة إحصائية بين أسلوب الزخرفة بالأبليك وأسلوب الزخرفة بالتلوين عند مستوى دلالة 0.05 لصالح أسلوب الزخرفة بالأبليك .
- 3- وجود فروق دالة إحصائية بين أسلوب الزخرفة بالتلوين وكلا من الأساليب الزخرفية "الزخرفة بالتطعيم ، الزخرفة بالشرائط ، الزخرفة بالتطريز" عند مستوى دلالة 0.01 لصالح أسلوب الزخرفة بالتلوين .

- 4- وجود فروق دالة إحصائية بين أسلوب الزخرفة بالتطعيم وكلا من الأساليب الزخرفية "الزخرفة بالشرائط ، الزخرفة بالتطريز" عند مستوي دلالة 0.01 لصالح أسلوب الزخرفة بالتطعيم .
- 5- وجود فروق دالة إحصائية بين أسلوب الزخرفة بالشرائط وأسلوب الزخرفة بالتطريز عند مستوي دلالة 0.01 لصالح أسلوب الزخرفة بالشرائط .

ومن النتائج السابقة يتضح أن :

أسلوب الزخرفة بالأبليك كان أفضل الأساليب الزخرفية في مسابقة الموضة وفقا لأراء المحكمين ، يليه أسلوب الزخرفة بالتلوين ، ثم أسلوب الزخرفة بالتطعيم ، ثم أسلوب الزخرفة بالشرائط ، وأخيرا أسلوب الزخرفة بالتطريز .

الفرض الرابع :

توجد فروق ذات دلالة إحصائية بين الأساليب الزخرفية "الزخرفة بالتلوين ، الزخرفة بالتطعيم ، الزخرفة بالتطريز ، الزخرفة بالشرائط ، الزخرفة بالأبليك" في إضفاء رؤية جديدة وفقا لأراء المحكمين وللتحقق من هذا الفرض تم حساب تحليل التباين للأساليب الزخرفية "الزخرفة بالتلوين ، الزخرفة بالتطعيم ، الزخرفة بالتطريز ، الزخرفة بالشرائط ، الزخرفة بالأبليك" في إضفاء رؤية جديدة وفقا لأراء المحكمين والجدول التالي يوضح ذلك :

جدول (10)

تحليل التباين للأساليب الزخرفية "الزخرفة بالتلوين ، الزخرفة بالتطعيم ، الزخرفة بالتطريز ، الزخرفة بالشرائط ، الزخرفة بالأبليك" في إضفاء رؤية جديدة وفقا لأراء المحكمين ،

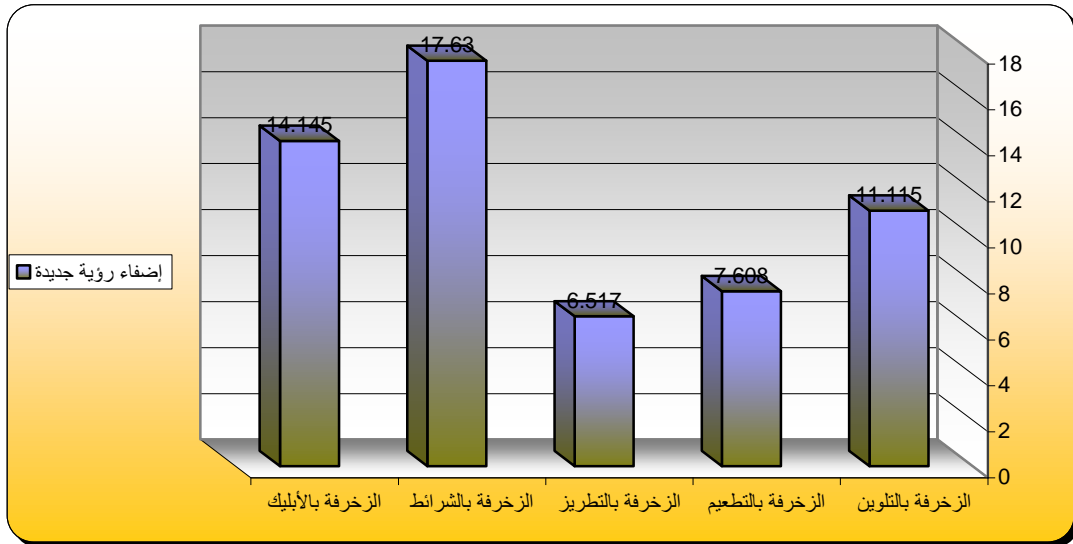
إضفاء رؤية جديدة	مجموع المربعات	متوسط المربعات	درجات الحرية	قيمة (ف)	الدلالة
بين المجموعات	7834.371	1958.593	4	33.682	0.01 دال
داخل المجموعات	2035.253	58.150	35		
المجموع	9869.624		39		

يتضح من جدول (10) إن قيمة (ف) كانت (33.682) وهي قيمة دالة إحصائية عند مستوى (0.01) ، مما يدل على وجود فروق بين الأساليب الزخرفية "الزخرفة بالتلوين ، الزخرفة بالتطعيم ، الزخرفة بالتطريز ، الزخرفة بالشرائط ، الزخرفة بالأبليك" في إضفاء رؤية جديدة وفقا لأراء المحكمين ، ولمعرفة اتجاه الدلالة تم تطبيق اختبار شيفيه للمقارنات المتعددة والجدول التالي يوضح ذلك :

جدول (11)

اختبار شيفيه للمقارنات المتعددة

الزخرفة بالألبيك	الزخرفة بالشرائط	الزخرفة بالتطريز	الزخرفة بالتطعيم	الزخرفة بالتلوين	إضفاء رؤية جديدة
م = 14.145	م = 17.630	م = 6.517	م = 7.608	م = 11.115	
				-	الزخرفة بالتلوين
			-	**3.506	الزخرفة بالتطعيم
		-	1.091	**4.597	الزخرفة بالتطريز
	-	**11.112	**10.021	**6.515	الزخرفة بالشرائط
-	**3.485	**7.627	**6.536	**3.030	الزخرفة بالألبيك



شكل (4) فروق الأساليب الزخرفية "الزخرفة بالتلوين ، الزخرفة بالتطعيم ، الزخرفة بالتطريز ،

الزخرفة بالشرائط ، الزخرفة بالألبيك" في إضفاء رؤية جديدة وفقا لأراء المحكمين

يتضح من الجدول (11) والشكل (4) الآتي :

- 1- وجود فروق دالة إحصائية بين أسلوب الزخرفة بالشرائط وكلا من الأساليب الزخرفية "الزخرفة بالألبيك ، الزخرفة بالتلوين ، الزخرفة بالتطعيم ، الزخرفة بالتطريز" عند مستوي دلالة 0.01 لصالح أسلوب الزخرفة بالشرائط .
- 2- وجود فروق دالة إحصائية بين أسلوب الزخرفة بالألبيك وكلا من الأساليب الزخرفية "الزخرفة بالتلوين ، الزخرفة بالتطعيم ، الزخرفة بالتطريز" عند مستوي دلالة 0.01 لصالح أسلوب الزخرفة بالألبيك .
- 3- وجود فروق دالة إحصائية بين أسلوب الزخرفة بالتلوين وكلا من الأساليب الزخرفية "الزخرفة بالتطعيم ، الزخرفة بالتطريز" عند مستوي دلالة 0.01 لصالح أسلوب الزخرفة بالتلوين .
- 4- عدم وجود فروق دالة إحصائية بين أسلوب الزخرفة بالتطعيم وأسلوب الزخرفة بالتطريز .

ومن النتائج السابقة يتضح أن :

أسلوب الزخرفة بالشرائط كان أفضل الأساليب الزخرفية في إضفاء رؤية جديدة وفقا لأراء المحكمين ، يليه أسلوب الزخرفة بالأبليك ، ثم أسلوب الزخرفة بالتلوين ، ثم أسلوب الزخرفة بالتطعيم ، وأخيرا أسلوب الزخرفة بالتطريز .

الفرض الخامس :

توجد فروق ذات دلالة إحصائية بين الأساليب الزخرفية "الزخرفة بالتلوين ، الزخرفة بالتطعيم ، الزخرفة بالتطريز ، الزخرفة بالشرائط ، الزخرفة بالأبليك" وفقا لأراء المحكمين

وللتحقق من هذا الفرض تم حساب تحليل التباين للأساليب الزخرفية "الزخرفة بالتلوين ، الزخرفة بالتطعيم ، الزخرفة بالتطريز ، الزخرفة بالشرائط ، الزخرفة بالأبليك" وفقا لأراء المحكمين والجدول التالي يوضح ذلك :

جدول (12)

تحليل التباين للأساليب الزخرفية "الزخرفة بالتلوين ، الزخرفة بالتطعيم ، الزخرفة بالتطريز ،

الزخرفة بالشرائط ، الزخرفة بالأبليك" وفقا لأراء المحكمين

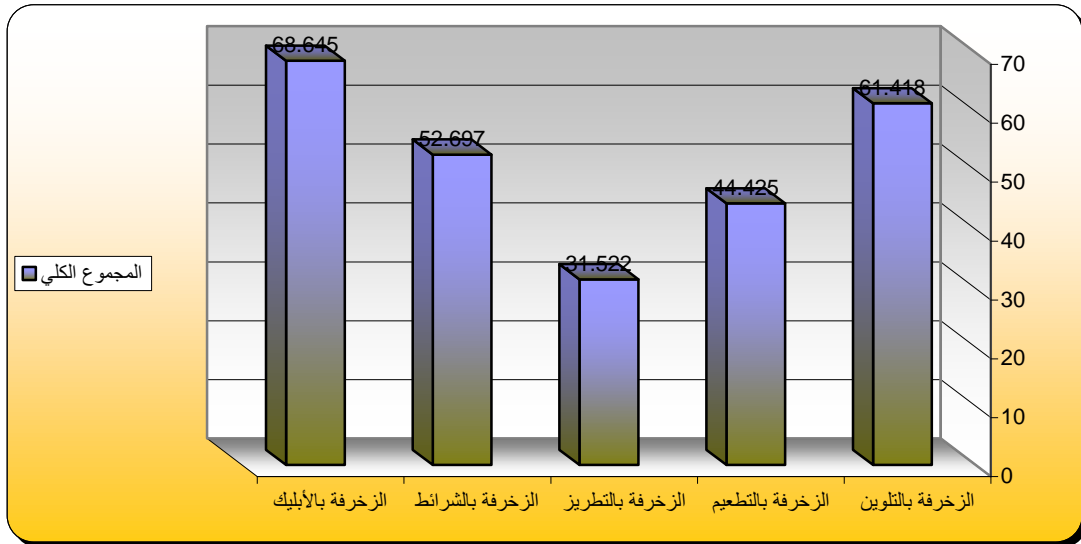
المجموع الكلي	مجموع المربعات	متوسط المربعات	درجات الحرية	قيمة (ف)	الدلالة
بين المجموعات	928.977	232.244	4	40.994	0.01 دال
داخل المجموعات	198.285	5.665	35		
المجموع	1127.262		39		

يتضح من جدول (12) إن قيمة (ف) كانت (40.994) وهي قيمة دالة إحصائية عند مستوى (0.01) ، مما يدل على وجود فروق بين الأساليب الزخرفية "الزخرفة بالتلوين ، الزخرفة بالتطعيم ، الزخرفة بالتطريز ، الزخرفة بالشرائط ، الزخرفة بالأبليك" وفقا لأراء المحكمين ، ولمعرفة اتجاه الدلالة تم تطبيق اختبار شيفيه للمقارنات المتعددة والجدول التالي يوضح ذلك :

جدول (13)

اختبار شيفيه للمقارنات المتعددة

المجموع الكلي	الزخرفة بالتلوين	الزخرفة بالتطعيم	الزخرفة بالتطريز	الزخرفة بالشرائط	الزخرفة بالأبليك
61.418=م	61.418=م	44.425=م	31.522=م	52.697=م	68.645=م
الزخرفة بالتلوين	-	-	-	-	-
الزخرفة بالتطعيم	**16.993	-	-	-	-
الزخرفة بالتطريز	**29.896	**12.902	-	-	-
الزخرفة بالشرائط	**8.7212	**8.272	**21.175	-	-
الزخرفة بالأبليك	**7.226	**24.220	**37.122	**15.947	-



شكل (5) فروق الأساليب الزخرفية "الزخرفة بالتلوين ، الزخرفة بالتطعيم ، الزخرفة بالتطريز ،

الزخرفة بالشرائط ، الزخرفة بالأبليك" وفقا لأراء المحكمين

يتضح من الجدول (13) والشكل (5) الآتي :

- 1- وجود فروق دالة إحصائية بين أسلوب الزخرفة بالأبليك وكلا من الأساليب الزخرفية "الزخرفة بالتلوين ، الزخرفة بالشرائط ، الزخرفة بالتطعيم ، الزخرفة بالتطريز" عند مستوي دلالة 0.01 لصالح أسلوب الزخرفة بالأبليك .
- 2- وجود فروق دالة إحصائية بين أسلوب الزخرفة بالتلوين وكلا من الأساليب الزخرفية "الزخرفة بالشرائط ، الزخرفة بالتطعيم ، الزخرفة بالتطريز" عند مستوي دلالة 0.01 لصالح أسلوب الزخرفة بالتلوين .
- 3- وجود فروق دالة إحصائية بين أسلوب الزخرفة بالشرائط وكلا من الأساليب الزخرفية "الزخرفة بالتطعيم ، الزخرفة بالتطريز" عند مستوي دلالة 0.01 لصالح أسلوب الزخرفة بالشرائط .

4- وجود فروق دالة إحصائية بين أسلوب الزخرفة بالتطعيم وأسلوب الزخرفة بالتطريز عند مستوى دلالة 0.01 لصالح أسلوب الزخرفة بالتطعيم .

ومن النتائج السابقة يتضح أن :

أسلوب الزخرفة بالأبليك كان أفضل الأساليب الزخرفية وفقا لأراء المحكمين ، يليه أسلوب الزخرفة بالتلوين ، ثم أسلوب الزخرفة بالشرائط ، ثم أسلوب الزخرفة بالتطعيم ، وأخيرا أسلوب الزخرفة بالتطريز.

ومن النتائج السابقة توصلت الباحثان الي :

1. أمكن عمل تأثيرات زخرفية متنوعة على التي شيرت بأساليب إبداعية وجذابة وبخامات متنوعة.
2. أكد البحث على ضرورة تنمية مهارات التفكير الإبداعي في مجال التصميم الزخرفي.
3. امكانية الاستفادة من الحلول التصميمية للبحث في تكوين مشاريع صغيرة.
4. الوعي بأهمية التجريب لإيجاد حلول وصياغات زخرفية جديدة ومتطورة في تصميم الأزياء.
5. أكد البحث على أهمية إيجاد منطلقات فكرية وإبداعية فكلما اتسعت هذه المنطلقات اتسعت الإبداع لدى المصمم

التوصيات

1. إجراء المزيد من الأبحاث والدراسات لإثراء العملية الإبتكارية في مجال تصميم الأزياء للرفع من القيمة الجمالية والفنية للقطعة الملبسية.
2. الاهتمام بالجوانب الإبتكارية في العملية التعليمية الحديثة.
3. محاولة إيجاد حلول تطويرية إبداعية أخرى في مجال تصميم الأزياء.
4. لقاء الضوء على مثل هذه الأبحاث لكي تستفيد منها الأسر المنتجة في عمل مشاريع صغيرة.

المراجع

- (1) محسن محمد عطية : القيم الجمالية في الفنون التشكيلية – دار الفكر العربي. (2010م)
- (2) احمد فتحي فرج بيبرس: فعالية برنامج مقترح لتنمية الإبداع في تصميم الأزياء – رسالة ماجستير – كلية الاقتصاد المنزلي – جامعة حلوان. (2003م)
- (3) أمجد عبد السلام محمد عيد : استخدام بعض العناصر الزخرفية الشعبية المحلية لإثراء التصميم الزخرفي – رسالة ماجستير – جامعة المنصورة. (2001م)
- (4) ليلي عبد الغفار عبد الصمد فدا : أساليب زخرفة الملابس التقليدية للنساء في الحجاز (دراسة مقارنة) – رسالة دكتوراه – كلية التربية للاقتصاد المنزلي والتربية الفنية – الرياض. (2003م)
- (5) زينب محمد فتحي : القيم الجمالية لفن التلي ودورها في إثراء الصناعات الصغيرة المطرزة – رسالة ماجستير – كلية الاقتصاد المنزلي جامعة حلوان. (2005م)
- (6) أحمد محمد زين الدين الشريف : زخارف الشريط الفرعوني كمصدر لاستحداث أشرطة منسوجة لملايين الأطفال - رسالة ماجستير – كلية الفنون التطبيقية – جامعة حلوان. (1999م)
- (7) فاطمة صديق إبراهيم مكرش : القيم الجمالية لشرائح التراث لاستحداث مشغولات مطرزة يدوياً – رسالة ماجستير - كلية الفنون والتصميم الداخلي – جامعة أم القرى. (2010م)
- (8) نهى عبدالله نور الدين افغاني : ابتكار تصميمات ملابس باستخدام الشرائط الملونة لمرحلة الطفولة المبكرة – رسالة ماجستير - كلية الفنون والتصميم الداخلي – جامعة أم القرى. (2011م)
- (9) أيمن أحمد دسوقي طه : القيم الجمالية لخامة الزجاج والافادة منها في استحداث مشغولات فنية في ضوء معايير الجودة – المؤتمر السنوي (الدولي الأول – العربي الرابع) الاعتماد الأكاديمي لمؤسسات وبرامج التعليم العالي النوعي في مصر والعالم العربي الواقع والمأمول – جامعة حلوان(2009م)
- (10) خالد عصام السيد جميل شاهين : الميول والقدرات الإبداعية كعوامل مؤثرة على تطور الموضة – رسالة ماجستير – كلية الفنون التطبيقية - جامعة حلوان - القاهرة. (1999م)
- (11) رابعه سالم سنجيني : ابتكار قطع ملبسيه مطرزة باستخدام اساليب فنية مختلفة بدون خلفية من القماش – كلية التربية والاقتصاد المنزلي – قسم الملابس والنسيج -جامعة ام القرى . (2009م)
- (12) إيمان عطية الشوادفي: الاستفادة من بعض تقنيات زخرفة الجلود في إنتاج مكملات أزياء المرأة – رسالة ماجستير – كلية الفنون التطبيقية – جامعة المنصورة. (2003م)
- (13) وسام ياسين صباغ : الطاقة الإبداعية لنظرية الاحتمالات – رسالة دكتوراه - كلية الفنون والتصميم الداخلي – قسم تصميم أزياء – جامعة أم القرى. (2011م)
- (14) Mercik , Agnes: Applique Innovations , Sterling Puplicing Company , New York. (1997)
- (15) Turner , W: The Dictionary of Costume , International Ltd , Scotland (1992)