

## الجمود الفكري وانعكاسه علي جودة حياة الأبناء

د . إيناس أحمد علي السليمي  
أستاذ مساعد السكن وإدارة المنزل  
كلية التربية – جامعة أم القرى  
المملكة العربية السعودية

### الخلاصة

يعد الجمود الفكري أحد الأساليب المعرفية التي تؤثر علي حياه الفرد الخاصة من جهة ، وعلي المجال الاجتماعي الذي يعيش فيه من جهة اخري وبالتالي علي جودة حياة الافراد . استخدم البحث المنهج الوصفي التحليلي ، وكانت عينة البحث قصدية قوامها (165) ابن وابنة من مستويات اقتصادية واجتماعية مختلفة وقد اشتملت أدوات الدراسة علي استمارة البيانات العامة ، واستبيان الجمود الفكري ، واستبيان جودة الحياة للأبناء .

### يهدف البحث الحالي الي :

- 1- التعرف على الفروق بين أفراد العينة في الجمود الفكري تبعاً لمتغيرات الدراسة .
- 2- التعرف على الفروق بين أفراد العينة في جودة الحياة تبعاً لمتغيرات الدراسة .
- 3- تحديد العلاقة الارتباطية بين استبيان الجمود الفكري ومحاور استبيان جودة حياه الأبناء .
- 4- تحديد نسبة مشاركة العوامل المؤثرة علي جودة حياه الأبناء .
- 5- التعرف علي الأوزان النسبية لأولوية أبعاد جودة حياه لأفراد عينة البحث .

### اهم نتائج البحث :

- 1- وجود فروق ذات دلالة إحصائية بين متوسط درجات أفراد العينة في الجمود الفكري تبعاً لمتغيرات الدراسة .
- 2- وجود فروق ذات دلالة إحصائية بين متوسط درجات أفراد العينة في جودة الحياة تبعاً لمتغيرات الدراسة .
- 3- وجود علاقة ارتباطية بين استبيان الجمود الفكري ومحاور استبيان جودة حياه الأبناء .
- 4- اختلاف نسبة مشاركة العوامل المؤثرة علي جودة حياه الأبناء .
- 5- اختلاف الأوزان النسبية لأولوية أبعاد جودة حياه لأفراد عينة البحث .

### أوصي البحث بـ :

- 1- ضرورة اهتمام وسائل الإعلام والجامعات والمؤسسات الاجتماعية بإعداد دورات تثقيفية للأباء والأمهات لتوعيتهم بتحسين جودة الحياة لأبنائهم.
- 2- إقامة ندوات فكرية وثقافية لتكريس مفاهيم المسؤولية والانفتاح الفكري وترسيخ ثقافة الحوار.
- 3- تنظيم ورش العمل وإقامة المؤتمرات العلمية لتنمية المعرفة الثقافية وتوفير الجو العلمي والثقافي الحر المتمثل في الحوار المفتوح .
- 4- تصميم برامج إرشادية والاستفادة من المتخصصين لرفع مستوي كفاءة الزوجين والذي ينعكس بدوره علي جودة حياة الأبناء .
- 5- تبني قسم السكن إعداد دورات تدريبية متكاملة تهدف الي الحد من الجمود الفكري.

# Intellectual Inertia and its Reflection on The Quality of Children Life

## ABSTRACT

Intellectual stagnation is one of the cognitive methods that affect the individual's private life on the one hand, and the social field in which he or she lives on the other and thus on the quality of life of individuals. The study used a descriptive method. The research sample consisted of (165) son and daughter of different economic and social levels. The study tools included the general data form, the intellectual rigidity questionnaire and the quality of life questionnaire for the children.

### The research aimed to:

- 1- Identifying the differences among the sample in the intellectual inertia according to the study variables.
- 2- To identify the differences between the sample in quality of life according to the variables of the study.
- 3 - Determine the correlation between the questionnaire of intellectual rigidity and the themes of the quality questionnaire of children's lives.
- 4 - Determining the percentage of participation factors affecting the quality of life of children.
- 5 - Identification of the relative weights of the priority dimensions of quality of life for members of the research sample.

### The research reached:

- 1 - There are differences of statistical significance between the average score of the sample in the intellectual deadlock according to the variables of the study.
- 2 - There are statistically significant differences between the average scores of the sample in quality of life according to the variables of the study.
- 3 - There is a correlation between the questionnaire of intellectual rigidity and the themes of the quality questionnaire of children's lives.
4. The percentage of participation of factors affecting the quality of life of children varies.
5. The relative weights of the priority of the quality dimensions of life of the individuals of the research sample differ.

### The research recommended that :

1. The media, universities and social institutions should be interested in preparing educational courses for parents to raise awareness of improving the quality of life for their children.
- 2 - The establishment of intellectual and cultural seminars to promote the concepts of responsibility and intellectual openness and the establishment of a culture of dialogue.
3. Organizing workshops and holding scientific conferences for the development of cultural knowledge. Providing the free scientific and cultural atmosphere of open dialogue.
- 4 - Design guidance programs and benefit from specialists to raise the level of competence of the couple, which is reflected in a cycle on the quality of life of children.
5. Adoption of the housing section to prepare comprehensive training courses aimed at reducing intellectual stagnation.

## المقدمة

تعد الأسرة هي المجتمع الأول الذي يحتضن الفرد منذ وصوله الي هذا العالم، بل هي المؤسسة الاجتماعية الأولى التي تحميه وترعاه وتشبع حاجاته البيولوجية والنفسية، كما تساعد على تكوين بنيته الشخصية والاجتماعية، وعن طريق الأسرة يكتسب قدراته وسماته. (علي الصغير، 2011).

والأسرة في طبيعتها إتحاد تلقائي تؤدي إليه الاستعدادات والقدرات الكامنة في الطبيعة البشرية النازعة إلى الاجتماع، وهي بأوضاعها ومراسيمها عبارة عن مؤسسه اجتماعية تنبعث من ظروف الحياة الطبيعية التلقائية للنظم والأوضاع الاجتماعية (سامية الخشاب: 2008م).

وقد تأثرت الأسرة السعودية من حيث بنائها بالتغيرات التي طرأت على المجتمع، وانعكست آثاره في صورة تغيرات جوهرية في البناء الاجتماعي ووظائفه وفي كل تنظيم من تنظيماته.

فالإنسان يعيش في عالم ملئ بالأيدلوجيات المتصارعة والمتفاوتة والمتعددة، فقد يرى المرء شيئاً واحداً في أشكال مختلفة، وقد يتوقع شيئاً ويحدث عكسه، ونتيجة التناقض بين الفكر والواقع فإن الإنسان يتبنى فكراً ايديولوجياً محاولة منه لتبرير موقفه من الواقع الذي يعيشه، ومع ذلك فقد يشعر الإنسان بضياعه لكثرة هذه الأيدلوجيات مما قد يجعله يفضل واحدة وينتمي إليها، ويجعله أكثر تصلباً وجموداً. (القحطاني، 2007م: 27)

ويعد الجمود الفكري من الموضوعات المهمة والجديرة بالدراسة خصوصاً إذا ما أخذنا في الاعتبار طبيعته كمتغير معرفي من متغيرات الشخصية، وذلك طبقاً لمفهوم روكيتش الذي يؤكد على أنه يعني في جوهره مقاومة التغير في الأفكار والمعتقدات والمعلومات المخالفة لنسق معتقدات الفرد، وأنه كلما ازدادت هذه المقاومة اتجه نسق المعتقدات إلى الانغلاق والجمود (الحربي، ناصر عبد الله: 2004م).

فمفهوم الجمود يرجع في أساسه إلى نظرية التحليل النفسي من خلال مبدأ إجبار التكرار والذي يعتبر الجمود أحد أوجهه، ومبدأ إجبار التكرار مبدأ أصيل في النفس يدفع المرء إلى تكرار السلوك حتى لو أدى إلى سوء التوافق، وظاهرة الجمود تعني استمرار الفرد في إصدار سلوك معين يتطلب تعديل أو تغيير هذا السلوك تحقيقاً للتوافق الشخصي. (القحطاني، 2007: 28)

فالجمود الفكري أحد الأساليب المعرفية التي تؤثر على حياة الفرد الخاصة من جهة، وعلى المجال الاجتماعي الذي يعيش فيه من جهة أخرى.

فهو طريقة منغلقة للتفكير يمكن أن تصاحب أي أيديولوجية بصرف النظر عن محتواها مع التعصب ضد أصحاب المعتقدات المضادة، والتسامح مع أصحاب المعتقدات المتشابهة "القحطاني، غانم مذكر: 2009م: 16".

فالشخص الجامد فكرياً لديه استجابة متطرفة، فهو إما يقبل الشيء قبولاً مطلقاً، أو يرفضه رفضاً مطلقاً، وبين الرفض والقبول لا توجد لديه مساحة مرنة من التفكير تتيح له أن يتقبل أو يختار أو يتعقل، أو أن يقيم بين ما يؤمن به ويعتقد وما يؤمن به الآخرون. (عيد، 2000: 216)، فهو يتصف بدرجة عالية من التسلفية، ويميل إلى الانخراط في المعارف التقليدية (chattopadhyay, 2003: 295).

وتعد جودة الحياة من العوامل المهمة والمؤثرة في تحقيق التوافق النفسي والشعور بالسعادة والقدرة على الإنجاز والابتكار حيث انه يمد الفرد بمجموعة من الأسس والمبادئ التي تكون الدافع لتحقيق أهدافه وغاياته في ضوء ما لديه من امكانيات وقدرات بغية تحسين حياته وحل مشكلاته للوصول الي مستوي مرتفع لجودة الحياة. (ريما ابو حميد، 2013).

وقد حظي مفهوم جودة الحياة باهتمام كبير في مجالات مختلفة، إلا أن هذا المفهوم ظهر في منتصف الستينيات من القرن العشرين ثم شاع استخدامه في الدراسات المختلفة كأحد المؤشرات الدالة على الاهتمام برعاية الفرد في كافة المجالات. (Harman, 1996)

فهو هدف للدراسة والبحث باعتباره الناتج والهدف الاسمي نحو مستقبل أفضل للحياة، فالمجتمع بما يملكه من طاقات مادية وبشرية واسعة له الإسهام الأكبر والمباشر في الاهتمام بتحسين جودة الحياة، وهذا يعتبر من أهم المؤشرات الدالة على تقدم المجتمع (المؤتمر العلمي الثاني للتربية الخاصة، 2009م)

فالفرد الذي تمتلئ حياته بالمعاني والأهداف يجد من الطاقة والدافعية ما يجعله يؤمن بجذوى الحياة وما يعينه على تحمل الصعاب والمعاناة (عبد التواب: 2000م)، كذلك فإن الأفراد الذين يشعرون بإحساس واضح وعميق بجودة الحياة يتمتعون بصحة نفسية وجسمية جيدة وذلك من خلال الشعور بالرضا عن الحياة. فالشخص نفسه هو الذي يضع المعيار لمستوى السعادة وجودة الحياة الذاتية التي يسعى لتحقيقها، إذ انه هو وحده يعرف في قراره ذاته مهاراته وإمكانياته التي تمكنه من تحقيق ما يرضيه ويجعل لحياته قيمة ومعنى. (بخش , 2011).

وتنوعت الدراسات التي تناولت الجمود الفكري مثل دراسة "حسب الله والعقاد : 2000م" ، ودراسة "هنا غنيمه : 2000م" التي هدفا الي محاولة الوقوف على طبيعة العلاقة بين الأفكار اللاعقلانية والجمود الفكري والمرونة ، كذلك دراسة "المخيني : 2002م" ، ودراسة "الحربى : 2004م" التي هدفا إلى معرفة العلاقة بين الجمود الفكري وأنماط التعلم والتفكير لدى الطلاب ، بالإضافة الي دراسة "الطهراوى : 2005م" ، ودراسة "heyman : 2006" ، ودراسة "wagner : 2007" وجميعها هدف الي التعرف علي العلاقة بين الجمود الفكري والعداوة والعدوان ، كذلك دراسة "حنان خوج : 2008م" ، ودراسة "سمية مبارك : 2009م" ، ودراسة "القحطاني : 2009م" حيث هدفا الي معرفة مدى انتشار الجمود الفكري ، وكذلك العلاقة بين الجمود الفكري والمهارات الاجتماعية وتشكل الهوية لدى أفراد المجتمع .

كذلك تنوعت الدراسات التي تناولت جودة الحياة مثل دراسة "بخش , اميره طه : 2011م" ، ودراسة "الهمص , صالح إسماعيل عبد الله : 2010م" ودراسة "الثنيان , احمد عبدالله : 2009م" حيث هدفا الي التعرف على مستوى جودة الحياة ودرجة قلق المستقبل لدى طلاب الجامعة ، كذلك دراسة "Yugrace & lee , 2008" ، ودراسة "Higgs, 2007" ، حيث توصلت الي وجود علاقة بين السعادة النفسية والشخصية والشعور بجودة الحياة ، بالإضافة الي دراسة "عجاجه , صفاء : 2007م" ، ودراسة "عبد الفتاح , فوقيه : 2006م" التي هدفا الي التعرف على العوامل الأسرية المنبئه بجودة الحياة ، وأيضا دراسة "أماني عبد المقصود وسميرة شند : 2010م" ، ودراسة "عبد القادر , اشرف احمد : 2005م" حيث هدفا الي تقديم نموذج مقترح لجودة الحياة .

فالتطبيق الناجح للجودة يتطلب في كثير من الأحوال تغييرات جوهرية في التفكير والأداء حيث أن عدم تقبل الأفراد للتغيير يقلل فرص نجاح أي محاوله لتطبيق الجودة (ويليامز : 2007م).

فالأفراد هم أهم مصدر لتحسين الجودة، حيث أنهم اللذين يصنعونها (مالهي , 2007م)، فجودة الحياة موضوع شخصي وتحسينه يكون من خلال الأفراد أنفسهم (shin,et-al,2003) .

### مشكلة البحث

تتبلور مشكلة البحث في التعرف على أثر الجمود الفكري علي جودة حياة الأبناء من خلال الإجابة على التساؤلات الآتية :

- 1- هل هناك فروق بين أفراد العينة في الجمود الفكري تبعا لمتغيرات الدراسة ؟
- 2- هل هناك فروق بين أفراد العينة في جودة الحياة تبعا لمتغيرات الدراسة ؟
- 3- ما هي العلاقة ارتباطية بين استبيان الجمود الفكري ومحاور استبيان جودة حياة الأبناء ؟
- 4- ما هي أكثر العوامل المؤثرة على جودة حياة الأبناء ؟
- 5- ما هي الأوزان النسبية لأولوية أبعاد جودة حياة أفراد عينة البحث ؟

### أهداف البحث

يهدف البحث الحالي إلى التعرف على أثر الجمود الفكري علي جودة حياة الأبناء ، وذلك من خلال التعرف على :

- 1- التعرف على الفروق بين أفراد العينة في الجمود الفكري تبعا لمتغيرات الدراسة .
- 2- التعرف على الفروق بين أفراد العينة في جودة الحياة تبعا لمتغيرات الدراسة .
- 3- تحديد العلاقة الارتباطية بين استبيان الجمود الفكري ومحاور استبيان جودة حياة الأبناء .
- 4- تحديد نسبة مشاركة العوامل المؤثرة على جودة حياة الأبناء .

5- التعرف علي الأوزان النسبية لأولوية أبعاد جودة حياة لأفراد عينة البحث .

### أهمية البحث

يتزايد الاهتمام يوماً بعد يوم بالقضايا التربوية والنفسية والاجتماعية التي تسهم في تنمية السلوك الإنساني، وتبذل جهوداً كبيرة ومضنية لترجمة هذه القضايا الي أنماط سلوكية مثمرة وفعالة بعيدة عن الجمود والتصلب لدي الأفراد للوصول بهم الي الاتزان الانفعالي ، إذ أن الفكر المتفتح والمرن والاستقرار النفسي والاتزان الانفعالي يعد بمثابة مرآة حقيقية تعكس اتزان الفرد والمجتمع "يونس : 2010م" ، ومن هنا تظهر أهمية البحث من خلال :

- 1- إبراز دور الجامعات والمؤسسات التعليمية من خلال إعداد برامج للحد من الجمود الفكري للأسرة .
- 2- تناولها لأحد أهم الموضوعات البحثية وهو الجمود الفكري ، فهذه الدراسة تسعى للكشف عن العلاقة بين الجمود الفكري وتأثيره على جودة حياة الأبناء .
- 3- قد تفيد نتائج هذه الدراسة في وضع البرامج الإرشادية والخطط والسياسات واختيار الأنشطة الثقافية والاجتماعية المناسبة في خفض مستوى الجمود الفكري ، مما قد يؤدي إلى تحسين جودة حياة الأبناء .

### الأسلوب البحثي

#### فروض البحث

- 1- توجد فروق ذات دلالة إحصائية بين متوسط درجات أفراد العينة في الجمود الفكري تبعاً لمتغيرات الدراسة ( الجنس ، العمر ، تعليم الوالدين ، عمر الوالدين ، عدد افراد الاسرة ، الدخل الشهري ) .
- 2- توجد فروق ذات دلالة إحصائية بين متوسط درجات أفراد العينة في جودة الحياة تبعاً لمتغيرات الدراسة ( الرضا الوظيفي، الصحة النفسية للأبناء، الصحة الجسمية للأبناء ، التفاعل الاجتماعي والاسري ) .
- 3- توجد علاقة ارتباطية بين استبيان الجمود الفكري ومحاور استبيان جودة حياة الأبناء .
- 4- تختلف نسبة مشاركة العوامل المؤثرة على جودة حياة الأبناء .
- 5- تختلف الأوزان النسبية لأولوية أبعاد جودة حياة لأفراد عينة البحث .

### مصطلحات البحث

#### - الجمود الفكري :

- أسلوب للاستجابة في المواقف المختلفة يؤدي إلى إتباع نمط سلوكي أو استجابي معين، ومقاومة تغييره في المواقف التي تقتضى التغيير". " شحاتة وآخرون : 2003: 164".

- درجة مقاومة الأفكار الجديدة ، ودرجة تقييم المعايير بمعايير سابقة ، ويفترض أن هذا النمط الخاص من الوظائف المعرفية هو سبب التعصب وعدم التحمل ، وكلما زاد الجمود الفكري في بناء معتقدات الشخص ، يزيد استعداد الشخص لرفض وكراهية الأشخاص والجماعات الخارجية التي لا تشاركه هذه المعتقدات "سمية ، لمبارك ، 2009: 35".

- وتعرف الباحثة إجرائياً الجمود الفكري بأنه :

- ظاهرة إنسانية تتمثل في جمود العقل وتتسم بالمنطقية ، وثنائية التفكير القطبي ، والميل للاحتفاظ بمجموعة إدراكات ومعتقدات لا تتناسب مع الأطراف الأخرى .

#### - جودة الحياة الأسرية :

- هي شعور الأسرة بالسعادة والرضا عن الحياة والتي تظهر من خلال الحالة الصحية والرضا عن الحياة والتفاعل الاجتماعي والصحة النفسية .

- إدراك الفرد لوضعه المعيشي في سياق انظمه الثقافة والقيم في المجتمع الذي يعيش فيه ، وعلاقة هذا الإدراك بأهدافه وتوقعاته ومستوي اهتمامه "أماني عبد المقصود ، وسميرة محمد شند ، 2010 : 16) .

- وتعرف الباحثة إجرائياً جودة الحياة الأسرية :

شعور الفرد بالرضا والسعادة والقدرة علي اشباع حاجاته من خلال ثراء البيئة وراقي الخدمات التي تقدم له في المجالات الصحية والاجتماعية والتعليمية والنفسية .

## منهج البحث

اتبع هذا البحث المنهج الوصفي التحليلي الذي يعتمد على دراسة الواقع أو الظاهرة كما توجد في الواقع ويهتم بوصفها وصفاً دقيقاً ( عبيدات وآخرون : 2004 ) ، ولا يقتصر على جمع البيانات بل يتضمن قدراً من التفسير للحصول على حقائق دقيقة ، وذلك للحصول على نتائج علمية يتم تفسيرها بطريقة موضوعية بما ينسجم مع المعطيات الفعلية للظاهرة (أحمد الرفاعي : 2007م) .

## حدود البحث

\* عينة البحث :

تكونت من (165) أسرة ، وذلك لتطبيق أدوات الدراسة عليهم واستخلاص النتائج ومناقشتها .

## أدوات البحث

1- استمارة البيانات العامة :

تم إعدادها بهدف الحصول على بعض المعلومات التي تفيد في تحديد خصائص عينة البحث واشتملت هذه الاستمارة على "الجنس ، العمر ، المستوى التعليمي للوالدين ، عمر الوالدين ، عدد أفراد الأسرة ، الدخل الشهري للأسرة"

1- الجنس : ذكر ، أنثى .

2- العمر : تم تقسيمه : من 17 سنة الي أقل من 20 سنة ، من 20 سنة الي 22 سنة .

3- المستوى التعليمي للوالدين : تم تقسيمه : "الشهادة الابتدائية فأقل ، الشهادة المتوسطة ، الشهادة الثانوية / دبلوم ، الشهادة الجامعية / "ماجستير ، دكتوراه" .

4- عمر الوالدين : تم تقسيمه : أقل من 45 سنة ، من 45 سنة الي أقل من 55 سنة ، من 55 سنة فأكثر .

5- عدد أفراد الأسرة : تم تقسيمه : أقل من 4 أفراد ، من 4 أفراد الي 6 أفراد ، من 7 أفراد فأكثر .

6- الدخل الشهري للأسرة : تم تقسيمه : أقل من 5000 ريال ، من 5000 ريال إلى أقل من 10000 ريال ، من 10000 ريال إلى أقل من 15000 ريال ، من 15000 ريال فأكثر .

2- استبيان الجمود الفكري "إعداد الباحثة" :

تم إعداد هذا الاستبيان بهدف التعرف على الجمود داخل الأسرة ، وتكون الاستبيان من 25 عبارة .

3- استبيان جودة حياة الأبناء "إعداد الباحثة" :

تم إعداد هذا الاستبيان بهدف التعرف على مدي جودة حياة الأبناء ورضائهم ، وأشتمل على أربع محاور رئيسية هي :

أ- الرضا عن الحياة :

وأشتمل على (10) عبارة تقيس رضا أفراد العينة عن حياتهم .

ب- الصحة النفسية للأبناء :

وأشتمل على (6) عبارات تقيس الصحة النفسية لأفراد العينة .

ج- الصحة الجسمية للأبناء :

وأشتمل على (8) عبارات تقيس الصحة الجسمية لأفراد العينة .

د- التفاعل الاجتماعي والأسري :

وأشتمل على (12) عبارة تقيس تفاعل الأبناء مع الأسرة والأصدقاء .

وقد استخدمت الباحثة لاستبيان "الجمود الفكري ، جودة حياة الأبناء" المقياس المتدرج من ثلاث درجات "موافق - الي حد ما - غير موافق" ، وقد أعطت الباحثة لكل استجابة من هذه الاستجابات درجات "1 ، 2 ، 3" ، "1" للعبارة الإيجابية ، و"1 ، 2 ، 3" للعبارة السلبية .

### الصدق والثبات

استبيان الجمود الفكري :

صدق الاستبيان :

يقصد به قدرة الاستبيان على قياس ما وضع لقياسه .

صدق الاتساق الداخلي :

تم حساب الصدق باستخدام الاتساق الداخلي وذلك بحساب معامل الارتباط (معامل ارتباط بيرسون) بين درجة كل عبارة والدرجة الكلية للاستبيان (الجمود الفكري) ، والجدول التالي يوضح ذلك :

جدول (1) قيم معاملات الارتباط بين درجة كل عبارة والدرجة الكلية للاستبيان (الجمود الفكري)

الدالة	الارتباط	م	الدالة	الارتباط	م
0.01	0.863	-14	0.01	0.745	-1
0.01	0.775	-15	0.01	0.806	-2
0.01	0.713	-16	0.01	0.888	-3
0.01	0.846	-17	0.05	0.602	-4
0.01	0.927	-18	0.01	0.781	-5
0.05	0.638	-19	0.01	0.945	-6
0.01	0.753	-20	0.01	0.836	-7
0.01	0.881	-21	0.01	0.725	-8
0.05	0.615	-22	0.01	0.857	-9
0.01	0.790	-23	0.01	0.901	-10
0.01	0.736	-24	0.05	0.640	-11
0.01	0.813	-25	0.01	0.872	-12
			0.01	0.764	-13

يتضح من الجدول أن معاملات الارتباط كلها دالة عند مستوى ( 0.01 – 0.05 ) لاقتربها من الواحد الصحيح مما يدل على صدق وتجانس عبارات الاستبيان .

الثبات :

يقصد بالثبات reability دقة الاختبار في القياس والملاحظة ، وعدم تناقضه مع نفسه ، واتساقه واطراده فيما يزودنا به من معلومات عن سلوك المفحوص ، وهو النسبة بين تباين الدرجة على المقياس التي تشير إلى الأداء الفعلي للمفحوص ، وتم حساب الثبات عن طريق :

1- معامل الفا كرونباخ Alpha Cronbach

2- طريقة التجزئة النصفية Split-half

3- جيوتمان Guttman

جدول (2) قيم معامل الثبات لاستبيان الجمود الفكري

جيوتمان	التجزئة النصفية	معامل الفا	
0.871	0.921 – 0.852	0.886	ثبات استبيان الجمود الفكري

يتضح من الجدول السابق أن جميع قيم معاملات الثبات : معامل الفا ، التجزئة النصفية ، جيوتمان دالة عند مستوى 0.01 مما يدل على ثبات الاستبيان .

استبيان جودة حياة الأبناء :

صدق الاستبيان :

يقصد به قدرة الاستبيان على قياس ما وضع لقياسه .

الصدق باستخدام الاتساق الداخلي بين الدرجة الكلية لكل محور والدرجة الكلية للاستبيان :

تم حساب الصدق باستخدام الاتساق الداخلي وذلك بحساب معامل الارتباط (معامل ارتباط بيرسون) بين الدرجة الكلية لكل محور (الرضا عن الحياة ، الصحة النفسية للأبناء ، الصحة الجسمية للأبناء ، التفاعل الاجتماعي والأسري) والدرجة الكلية للاستبيان (جودة حياة الأبناء) ، والجدول التالي يوضح ذلك :

جدول (3) قيم معاملات الارتباط بين درجة كل محور ودرجة استبيان جودة حياة الأبناء

الدالة	الارتباط	المحاور
0.01	0.824	المحور الأول : الرضا عن الحياة
0.01	0.916	المحور الثاني : الصحة النفسية للأبناء
0.01	0.702	المحور الثالث : الصحة الجسمية للأبناء
0.01	0.850	المحور الرابع : التفاعل الاجتماعي والأسري

يتضح من الجدول أن معاملات الارتباط كلها دالة عند مستوى ( 0.01 ) لاقتربها من الواحد الصحيح مما يدل على صدق وتجانس محاور الاستبيان .

الثبات :

يقصد بالثبات Reliability دقة الاختبار في القياس والملاحظة ، وعدم تناقضه مع نفسه ، واتساقه واطراده فيما يزودنا به من معلومات عن سلوك المفحوص ، وهو النسبة بين تباين الدرجة على المقياس التي تشير إلى الأداء الفعلي للمفحوص ، و تم حساب الثبات عن طريق :

1- معامل الفا كرونباخ Alpha Cronbach

2- طريقة التجزئة النصفية Split-half

3- جيوتمان Guttman

جدول (4) قيم معامل الثبات لمحاور استبيان جودة حياة الأبناء

جيوتمان	التجزئة النصفية	معامل الفا	المحاور
0.881	0.931 – 0.866	0.892	المحور الأول : الرضا عن الحياة
0.724	0.779 – 0.708	0.736	المحور الثاني : الصحة النفسية للأبناء
0.760	0.819 – 0.741	0.775	المحور الثالث : الصحة الجسمية للأبناء
0.912	0.964 – 0.892	0.923	المحور الرابع : التفاعل الاجتماعي والأسري
0.830	0.887 – 0.817	0.841	ثبات استبيان جودة حياة الأبناء ككل

يتضح من الجدول السابق أن جميع قيم معاملات الثبات : معامل الفا ، التجزئة النصفية ، جيوتمان دالة عند مستوى 0.01 مما يدل على ثبات الاستبيان .

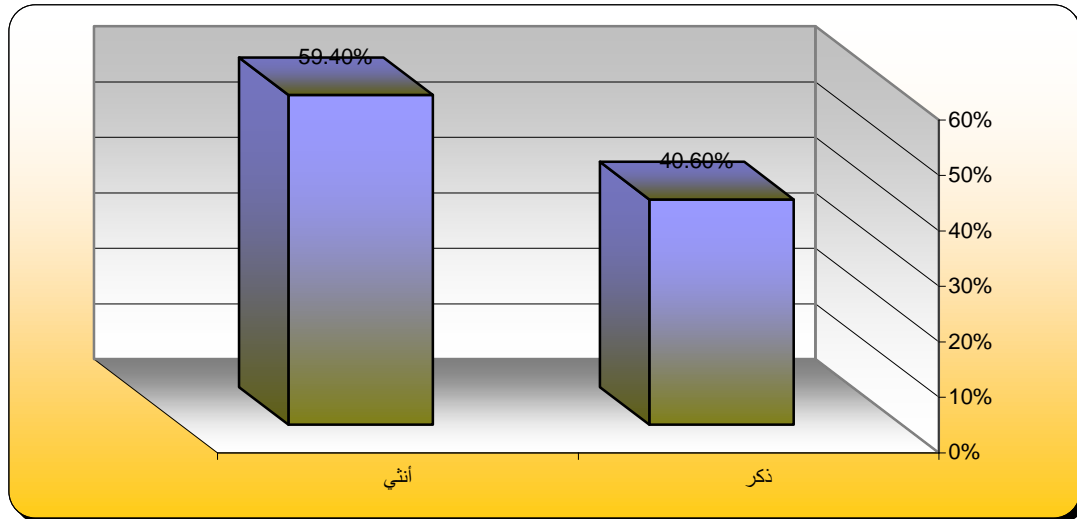
### البيانات العامة

#### 1- الجنس :

يوضح الجدول (5) والشكل البياني رقم (1) توزيع أفراد عينة البحث تبعاً لمتغير الجنس

جدول (5) توزيع أفراد عينة البحث تبعاً لمتغير الجنس

النسبة %	العدد	الجنس
40.6%	67	ذكر
59.4%	98	أنثي
100%	165	المجموع



شكل (1) يوضح توزيع أفراد عينة البحث تبعاً لمتغير الجنس

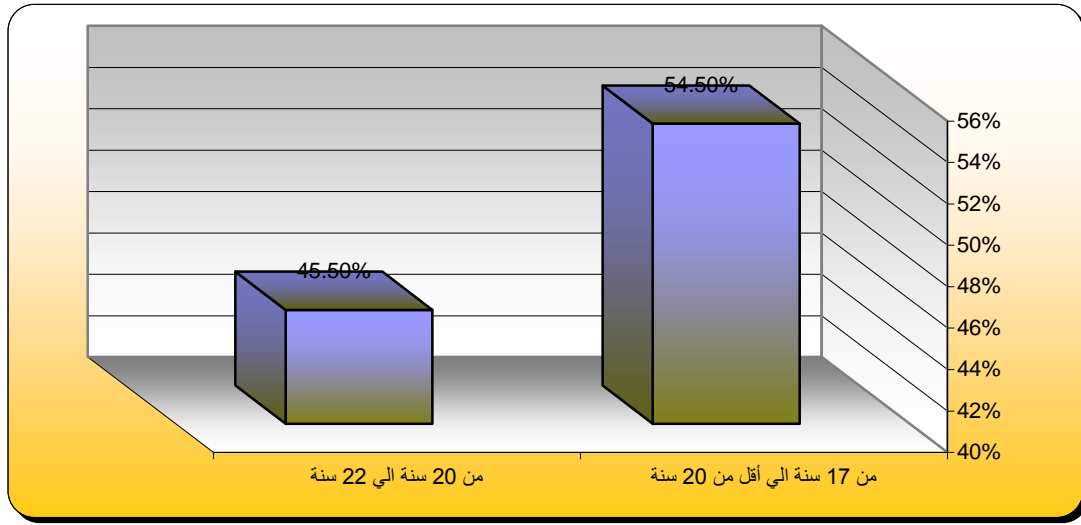
يتضح من جدول (5) وشكل (1) أن 98 من أفراد عينة البحث إناث بنسبة 59.4% ، بينما 67 من أفراد عينة البحث ذكور بنسبة 40.6% .

#### 2- العمر :

يوضح الجدول (6) والشكل البياني رقم (2) توزيع أفراد عينة البحث تبعاً لمتغير العمر

جدول (6) توزيع أفراد عينة البحث تبعاً لمتغير العمر

النسبة %	العدد	العمر
54.5%	90	من 17 سنة الي أقل من 20 سنة
45.5%	75	من 20 سنة الي 22 سنة
100%	165	المجموع



شكل (2) يوضح توزيع أفراد عينة البحث تبعاً لمتغير العمر

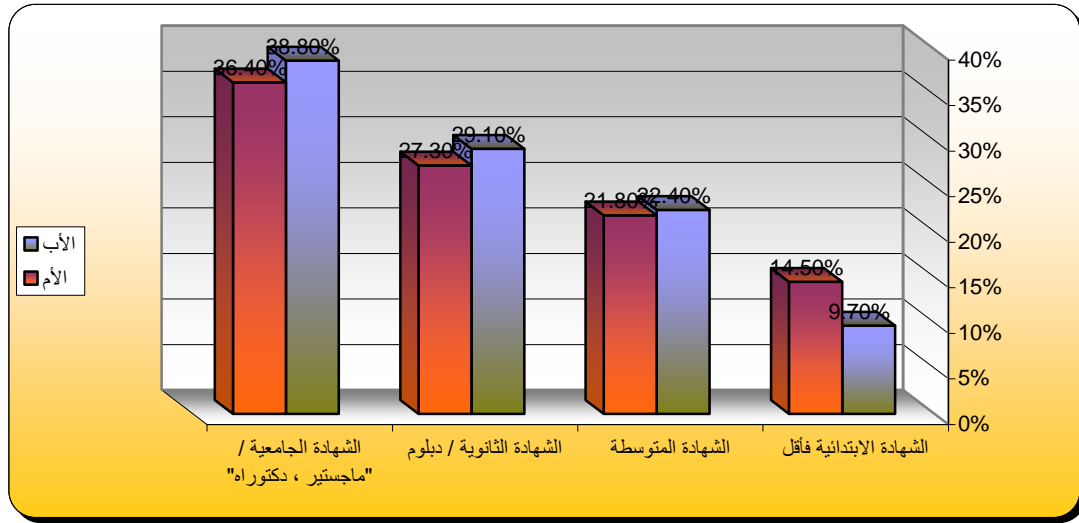
يتضح من جدول (6) وشكل (2) أن 90 من أفراد عينة البحث تراوحت أعمارهم من 17 سنة الي أقل من 20 سنة بنسبة 54.5% ، بينما 75 من أفراد عينة البحث تراوحت أعمارهم من 20 سنة الي 22 سنة بنسبة 45.5% .

### 3- المستوى التعليمي للوالدين :

يوضح الجدول (7) والشكل البياني رقم (3) توزيع أفراد عينة البحث تبعاً لمتغير المستوى التعليمي للوالدين

جدول (7) توزيع أفراد عينة البحث تبعاً لمتغير المستوى التعليمي للوالدين

الأم		الأب		المستوى التعليمي للوالدين
النسبة %	العدد	النسبة %	العدد	
14.5%	24	9.7%	16	الشهادة الابتدائية فأقل
21.8%	36	22.4%	37	الشهادة المتوسطة
27.3%	45	29.1%	48	الشهادة الثانوية / دبلوم
36.4%	60	38.8%	64	الشهادة الجامعية / "ماجستير ، دكتوراه"
100%	165	100%	165	المجموع



شكل (3) يوضح توزيع أفراد عينة البحث تبعاً لمتغير المستوى التعليمي للوالدين

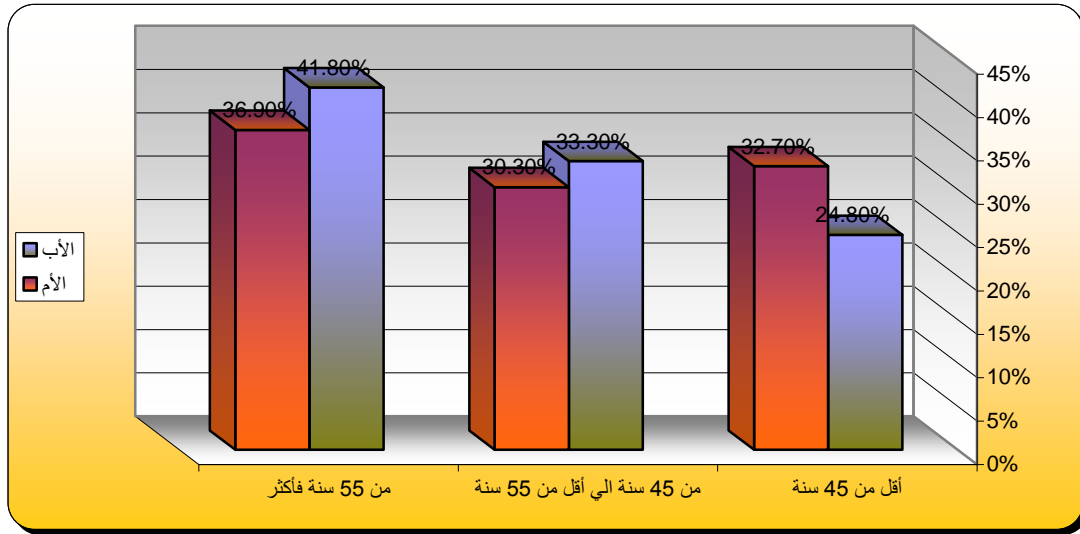
يتضح من جدول (7) وشكل بياني (3) أن 64 أب بعينة البحث حاصلين علي الشهادة الجامعية / "ماجستير ، دكتوراه" بنسبة 38.8% ، يليهم 48 أب حاصلين على الشهادة الثانوية / دبلوم بنسبة 29.1% ، ثم يأتي في المرتبة الثالثة 37 أب حاصلين على الشهادة المتوسطة بنسبة 22.4% ، ويأتي في المرتبة الرابعة 16 أب حاصلين على الشهادة الابتدائية فأقل بنسبة 9.7% ، كما يتضح أن أعلى نسبة في المستوى التعليمي للأمهات بعينة البحث بلغت 36.4% للحاصلات على الشهادة الجامعية / "ماجستير ، دكتوراه" ، يليهم الأمهات الحاصلات على الشهادة الثانوية / دبلوم بنسبة 27.3% ، ثم يأتي بعدهم الأمهات الحاصلات على الشهادة المتوسطة بنسبة 21.8% ، ثم يأتي في المرتبة الرابعة الأمهات الحاصلات على الشهادة الابتدائية فأقل بنسبة 14.5% .

## 4- عمر الوالدين :

يوضح الجدول (8) والشكل البياني رقم (4) توزيع أفراد عينة البحث تبعاً لمتغير عمر الوالدين

جدول (8) توزيع أفراد عينة البحث تبعاً لمتغير عمر الوالدين

الأم		الأب		عمر الوالدين
النسبة %	العدد	النسبة %	العدد	
32.7%	54	24.8%	41	أقل من 45 سنة
30.3%	50	33.3%	55	من 45 سنة الي أقل من 55 سنة
36.9%	61	41.8%	69	من 55 سنة فأكثر
100%	165	100%	165	المجموع



شكل (4) يوضح توزيع أفراد عينة البحث تبعاً لمتغير عمر الوالدين

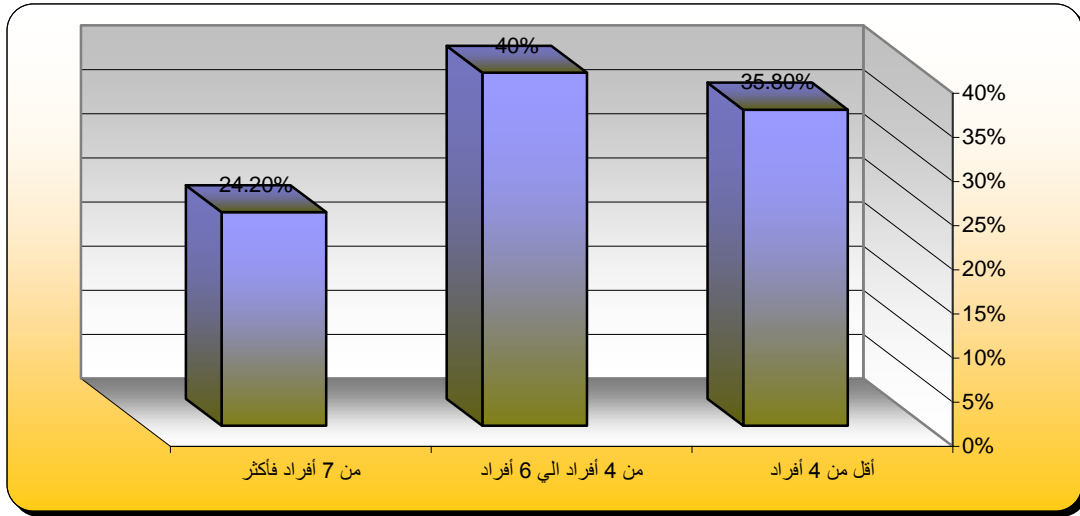
يتضح من جدول (8) وشكل (4) أن 69 أب بعينة البحث كانت أعمارهم من 55 سنة فأكثر بنسبة 41.8% ، يليهم 55 أب تراوحت أعمارهم من 45 سنة الي أقل من 55 سنة بنسبة 33.3% ، وأخيراً 41 أب كانت أعمارهم أقل من 45 سنة بنسبة 24.8% ، كما يتضح أن 61 أم بعينة البحث كانت أعمارهن من 55 سنة فأكثر بنسبة 36.9% ، يليهم 54 أم كانت أعمارهن أقل من 45 سنة بنسبة 32.7% ، وأخيراً 50 أم تراوحت أعمارهن من 45 سنة الي أقل من 55 سنة بنسبة 30.3% .

## 5- عدد أفراد الأسرة :

يوضح الجدول (9) والشكل البياني رقم (5) توزيع أسر عينة البحث تبعاً لعدد أفرادها

جدول (9) توزيع أسر عينة البحث تبعاً لعدد أفرادها

النسبة %	العدد	عدد أفراد الأسرة
35.8%	59	أقل من 4 أفراد
40%	66	من 4 أفراد الي 6 أفراد
24.2%	40	من 7 أفراد فأكثر
100%	165	المجموع



شكل (5) يوضح توزيع أسر عينة البحث تبعاً لعدد أفرادها

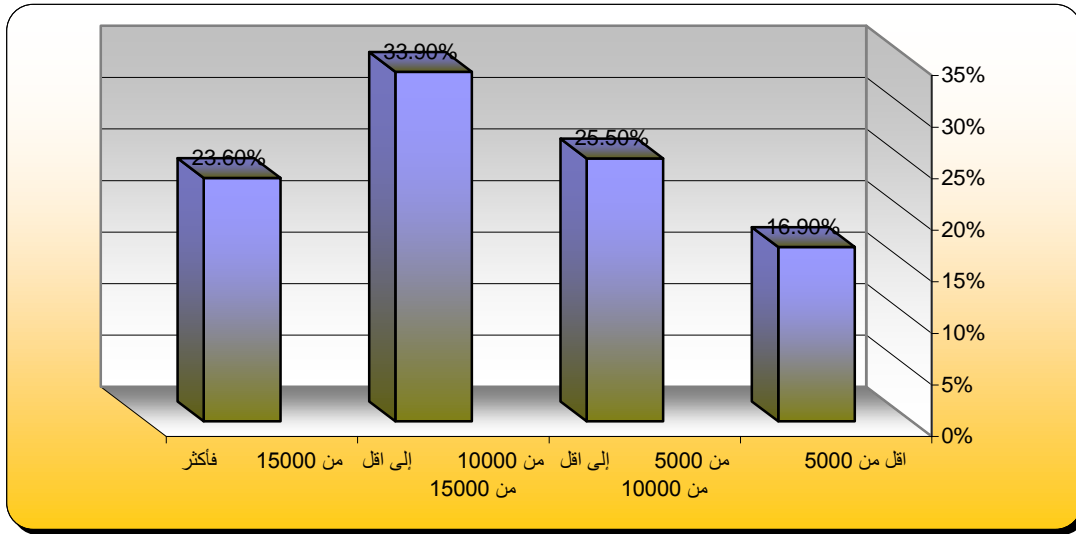
يتضح من جدول (9) وشكل (5) أن 66 أسرة بعينة البحث تراوح عدد أفرادها من 4 أفراد الي 6 أفراد بنسبة 40% ، يليهم الأسر اللاتي كان عدد أفرادها أقل من 4 أفراد وبلغ عددهم "59" بنسبة 35.8% ، وأخيراً كان عدد الأسر اللاتي كان عدد أفرادها من 7 أفراد فأكثر "40" بنسبة 24.2% .

## 6- الدخل الشهري للأسرة :

يوضح الجدول (10) والشكل البياني رقم (6) توزيع أسر عينة البحث وفقاً لفئات الدخل المختلفة

جدول (6) توزيع أسر عينة البحث وفقاً لفئات الدخل المختلفة

النسبة %	العدد	الدخل الشهري للأسرة
16.9%	28	أقل من 5000 ريال
25.5%	42	من 5000 ريال إلى أقل من 10000 ريال
33.9%	56	من 10000 ريال إلى أقل من 15000 ريال
23.6%	39	من 15000 ريال فأكثر
100%	165	المجموع



شكل (6) يوضح توزيع أسر عينة البحث وفقاً لفئات الدخل المختلفة

يتضح من جدول (10) والشكل البياني (6) أن أكبر فئات الدخل الشهري لأسر عينة البحث كان في الفئة (من 10000 ريال إلى أقل من 15000 ريال)، تليها الفئة (من 5000 ريال إلى أقل من 10000 ريال)، فقد بلغت نسبتهم على التوالي (33.9%، 25.5%)، ويأتي بعد ذلك الأسر ذوي الدخل (من 15000 ريال فأكثر) حيث بلغت نسبتهم 23.6%، وأخيراً الأسر ذوي الدخل (أقل من 5000 ريال) حيث بلغت نسبتهم 16.9%.

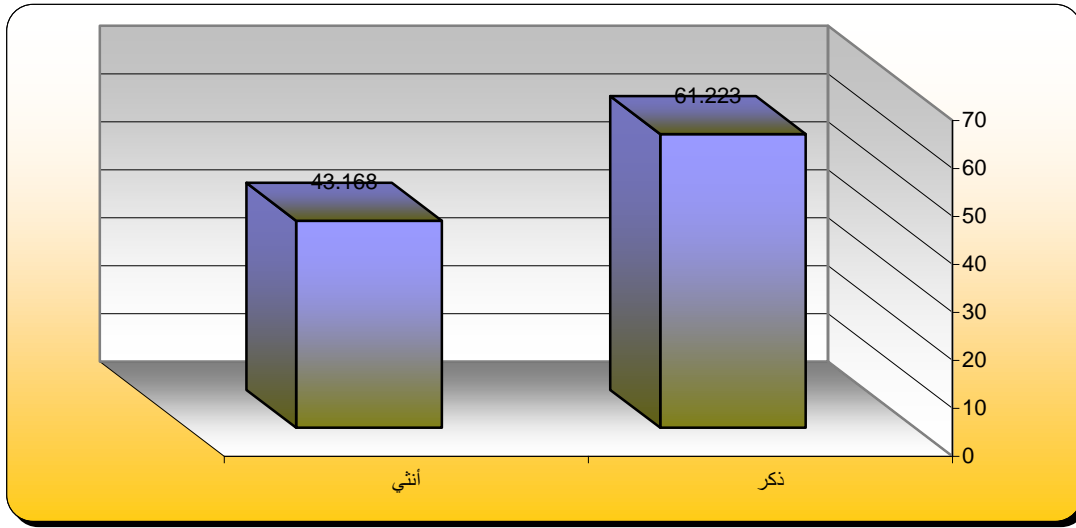
## نتائج البحث

### الفرض الأول:

توجد فروق ذات دلالة إحصائية بين متوسط درجات أفراد العينة في الجمود الفكري تبعاً لمتغيرات الدراسة وللتحقق من هذا الفرض تم تطبيق اختبار (ت)، وحساب تحليل التباين لدرجات أفراد العينة في الجمود الفكري والجدول التالي توضح ذلك:

جدول (11) الفروق في متوسط درجات أفراد العينة في الجمود الفكري تبعاً لمتغير الجنس

الجنس	المتوسط الحسابي	الانحراف المعياري	العينة	درجات الحرية	قيمة (ت)	الدلالة
ذكر	61.223	4.180	67	163	11.362	دال عند 0.01 لصالح الذكور
أنثى	43.168	3.065	98			

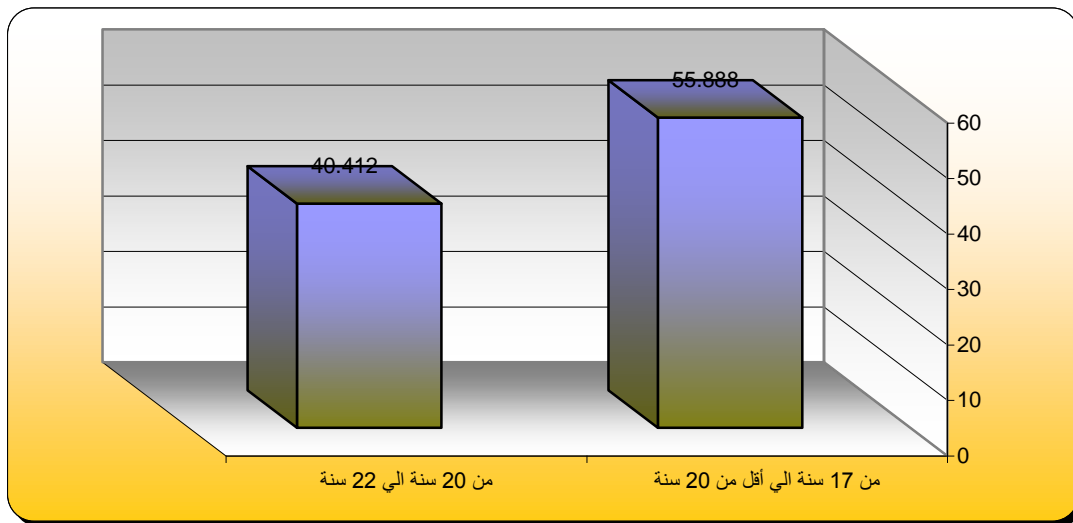


شكل (7) الفروق في متوسط درجات أفراد العينة في الجمود الفكري تبعاً لمتغير الجنس

يتضح من الجدول (11) وشكل (7) أن قيمة (ت) كانت (11.362) وهي قيمة دالة إحصائياً عند مستوى دلالة (0.01) لصالح الذكور ، حيث بلغ متوسط درجة الذكور (61.223) ، بينما بلغ متوسط درجة الإناث (43.168) ، مما يدل على أن الذكور كان إحساسهم بالجمود الفكري أكثر من الإناث .

جدول (12) الفروق في متوسط درجات أفراد العينة في الجمود الفكري تبعاً لمتغير العمر

العمر	المتوسط الحسابي	الانحراف المعياري	العينة	درجات الحرية	قيمة (ت)	الدلالة
من 17 سنة الي أقل من 20 سنة	55.888	4.239	90	163	8.221	دال عند 0.01 لصالح من 17 سنة الي أقل من 20 سنة
من 20 سنة الي 22 سنة	40.412	3.080	75			



شكل (8) الفروق في متوسط درجات أفراد العينة في الجمود الفكري تبعاً لمتغير العمر

يتضح من الجدول (12) وشكل (8) أن قيمة (ت) كانت (8.221) وهي قيمة دالة إحصائياً عند مستوى دلالة (0.01) لصالح أفراد العينة اللذين تراوحت أعمارهم من 17 سنة الي أقل من 20 سنة ، حيث بلغ متوسط درجة أفراد العينة اللذين تراوحت أعمارهم من 17 سنة الي أقل من 20 سنة (55.888) ، بينما بلغ متوسط درجة أفراد العينة اللذين تراوحت أعمارهم من 20 سنة الي 22 سنة (40.412) ، مما يدل على أن أفراد العينة اللذين تراوحت أعمارهم من 17 سنة الي أقل من 20 سنة كان إحساسهم بالجمود الفكري أكثر من أفراد العينة اللذين تراوحت أعمارهم من 20 سنة الي 22 سنة .

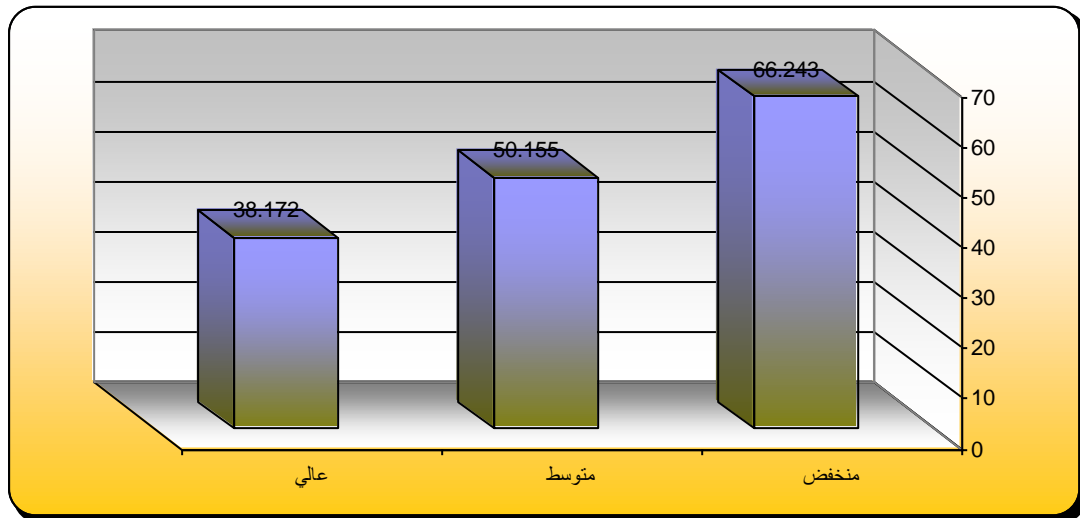
جدول (13) تحليل التباين لدرجات أفراد العينة في الجمود الفكري تبعاً لمتغير المستوى التعليمي للأب

الدلالة	قيمة (ف)	درجات الحرية	متوسط المربعات	مجموع المربعات	المستوي التعليمي للأب
0.01 دال	45.995	2	878.016	1756.032	بين المجموعات
		162	19.089	3092.491	داخل المجموعات
		164		4848.523	المجموع

يتضح من جدول (13) إن قيمة (ف) كانت (45.995) وهي قيمة دالة إحصائياً عند مستوى (0.01) ، مما يدل على وجود فروق بين درجات أفراد العينة في الجمود الفكري تبعاً لمتغير المستوى التعليمي للأب ، ولمعرفة اتجاه الدلالة تم تطبيق اختبار شيفيه للمقارنات المتعددة والجدول التالي يوضح ذلك :

جدول (14) اختبار شيفيه للمقارنات المتعددة

عالي	متوسط	منخفض	المستوي التعليمي للأب
م = 38.172	م = 50.155	م = 66.243	
		-	منخفض
	-	**16.088	متوسط
-	**11.983	**28.071	عالي



شكل (9) فروق درجات أفراد العينة في الجمود الفكري تبعاً لمتغير المستوى التعليمي للأب

يتضح من جدول (14) وشكل (9) وجود فروق في الجمود الفكري بين الآباء في المستوى التعليمي المنخفض وكلا من الآباء في المستوى التعليمي المتوسط والعالي لصالح الآباء في المستوى التعليمي المنخفض عند مستوى دلالة (0.01) ، كما توجد فروق بين الآباء في المستوى التعليمي المتوسط والآباء في المستوى التعليمي العالي لصالح الآباء في المستوى التعليمي المتوسط عند مستوى دلالة (0.01) ، حيث بلغ متوسط درجة الآباء في المستوى التعليمي المنخفض (66.243) ، يليهم الآباء في المستوى التعليمي المتوسط بمتوسط (50.155) ، وأخيرا الآباء في المستوى التعليمي العالي بمتوسط (38.172) ، فيأتي في المرتبة الأولى الآباء في المستوى التعليمي المنخفض حيث كان الجمود الفكري لديهم أكثر، ثم الآباء في المستوى التعليمي المتوسط في المرتبة الثانية ، ثم الآباء في المستوى التعليمي العالي في المرتبة الأخيرة .

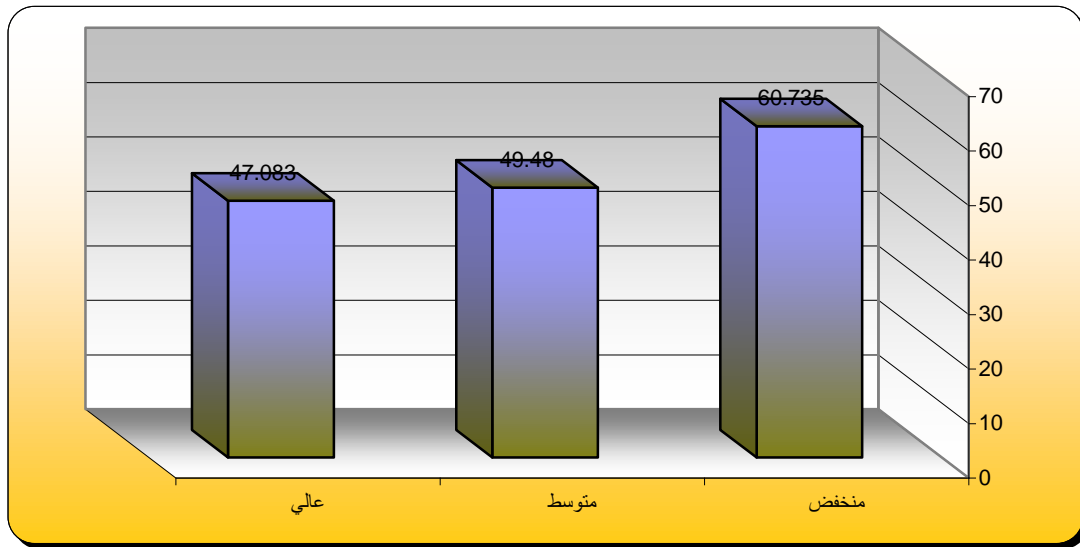
جدول (15) تحليل التباين لدرجات أفراد العينة في الجمود الفكري تبعا لمتغير المستوي التعليمي للأم

الدلالة	قيمة ( ف )	درجات الحرية	متوسط المربعات	مجموع المربعات	المستوي التعليمي للأم
0.01 دال	37.361	2	862.158	1724.315	بين المجموعات
		162	23.076	3738.333	داخل المجموعات
		164		5462.648	المجموع

يتضح من جدول (15) إن قيمة ( ف ) كانت (37.361) وهي قيمة دالة إحصائيا عند مستوى (0.01) ، مما يدل على وجود فروق بين درجات أفراد العينة في الجمود الفكري تبعا لمتغير المستوي التعليمي للأم ، ولمعرفة اتجاه الدلالة تم تطبيق اختبار شيفيه للمقارنات المتعددة والجدول التالي يوضح ذلك :

جدول (16) اختبار شيفيه للمقارنات المتعددة

عالي م = 47.083	متوسط م = 49.480	منخفض م = 60.735	المستوي التعليمي للأم
		-	منخفض
	-	**11.255	متوسط
-	*2.397	**13.652	عالي



شكل (10) فروق درجات أفراد العينة في الجمود الفكري تبعا لمتغير المستوى التعليمي للأمر

يتضح من جدول (16) وشكل (10) وجود فروق في الجمود الفكري بين الأمهات في المستوى التعليمي المنخفض وكلا من الأمهات في المستوى التعليمي المتوسط والعالي لصالح الأمهات في المستوى التعليمي المنخفض عند مستوى دلالة (0.01) ، بينما توجد فروق بين الأمهات في المستوى التعليمي المتوسط والأمهات في المستوى التعليمي العالي لصالح الأمهات في المستوى التعليمي المتوسط عند مستوى دلالة (0.05) ، حيث بلغ متوسط درجة الأمهات في المستوى التعليمي المنخفض (60.735) ، يليهم الأمهات في المستوى التعليمي المتوسط بمتوسط (49.480) ، وأخيرا الأمهات في المستوى التعليمي العالي بمتوسط (47.083) ، فيأتي في المرتبة الأولى الأمهات في المستوى التعليمي المنخفض حيث كان الجمود الفكري لديهم أكثر ، ثم الأمهات في المستوى التعليمي المتوسط في المرتبة الثانية ، ثم الأمهات في المستوى التعليمي العالي في المرتبة الأخيرة ، فتري الباحثة أنه كلما ارتفع المستوى التعليمي كلما قل الجمود الفكري .

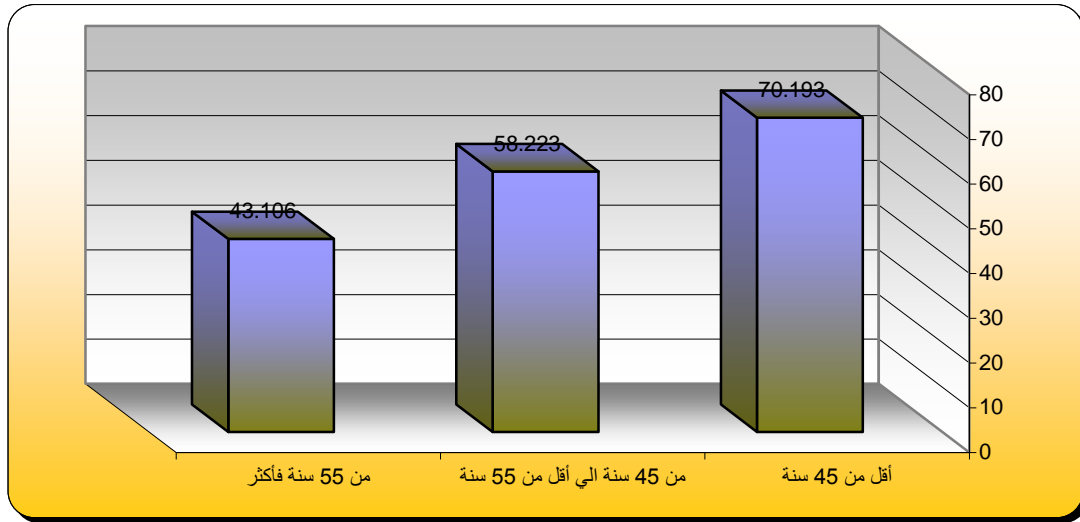
جدول (17) تحليل التباين لدرجات أفراد العينة في الجمود الفكري تبعا لمتغير عمر الأب

عمر الأب	مجموع المربعات	متوسط المربعات	درجات الحرية	قيمة (ف)	الدلالة
بين المجموعات	1708.992	854.496	2	50.543	0.01 دال
داخل المجموعات	2738.820	16.906	162		
المجموع	4447.812		164		

يتضح من جدول (17) إن قيمة (ف) كانت (50.543) وهي قيمة دالة إحصائية عند مستوى (0.01) ، مما يدل على وجود فروق بين درجات أفراد العينة في الجمود الفكري تبعا لمتغير عمر الأب ، ولمعرفة اتجاه الدلالة تم تطبيق اختبار شيفيه للمقارنات المتعددة والجدول التالي يوضح ذلك :

جدول (18) اختبار شيفيه للمقارنات المتعددة

عمر الأب	أقل من 45 سنة	أقل من 45 سنة الي أقل من 55 سنة	من 55 سنة فأكثر
	-	م = 58.223	م = 43.106
أقل من 45 سنة		-	
من 45 سنة الي أقل من 55 سنة	**11.970	-	
من 55 سنة فأكثر	**27.087	**15.117	-



شكل (11) فروق درجات أفراد العينة في الجمود الفكري تبعا لمتغير عمر الأب

يتضح من جدول (18) وشكل (11) وجود فروق في الجمود الفكري بين الأباء ذوي السن أقل من 45 سنة وكلا من الأباء ذوي السن "من 45 سنة الي أقل من 55 سنة ، من 55 سنة فأكثر" لصالح الأباء ذوي السن أقل من 45 سنة عند مستوى دلالة (0.01) ، كما توجد فروق بين الأباء ذوي السن من 45 سنة الي أقل من 55 سنة والأباء ذوي السن من 55 سنة فأكثر لصالح الأباء ذوي السن من 45 سنة الي أقل من 55 سنة عند مستوى دلالة (0.01) ، حيث بلغ متوسط درجة الأباء ذوي السن أقل من 45 سنة (70.193) ، يليهم الأباء ذوي السن من 45 سنة الي أقل من 55 سنة بمتوسط (58.223) ، وأخيرا الأباء ذوي السن من 55 سنة فأكثر بمتوسط (43.106) ، فيأتي في المرتبة الأولى الأباء ذوي السن أقل من 45 سنة حيث كان الجمود الفكري لديهم أكثر ، ثم الأباء ذوي السن من 45 سنة الي أقل من 55 سنة في المرتبة الثانية ، ثم الأباء ذوي السن من 55 سنة فأكثر في المرتبة الأخيرة ، فكلما زاد العمر كلما اتسع الفكر وقل الجمود الفكري.

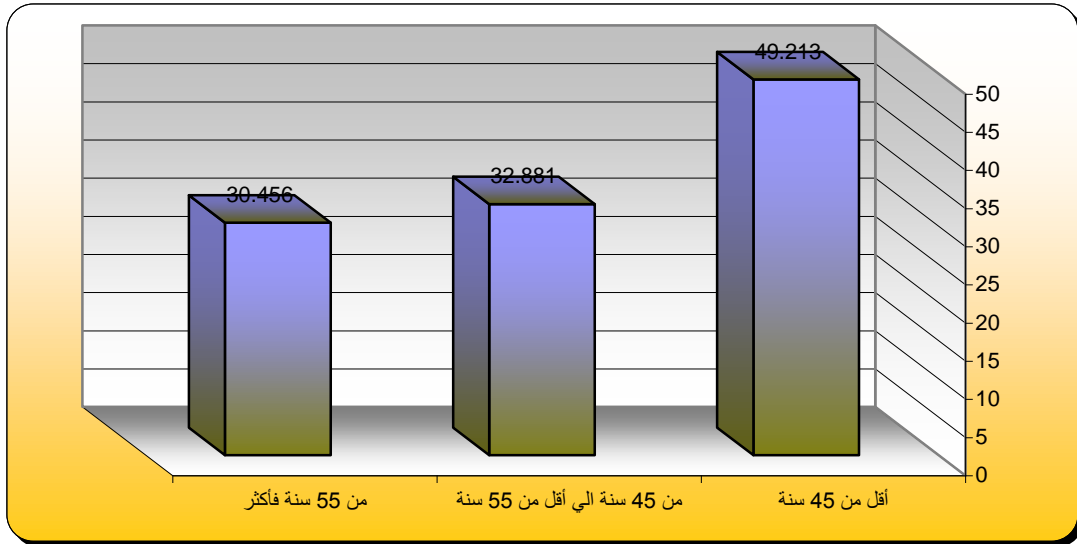
جدول (19) تحليل التباين لدرجات أفراد العينة في الجمود الفكري تبعا لمتغير عمر الأم

عمر الأم	مجموع المربعات	متوسط المربعات	درجات الحرية	قيمة (ف)	الدلالة
بين المجموعات	1688.843	844.421	2	29.936	0.01 دال
داخل المجموعات	4569.685	28.208	162		
المجموع	6258.528		164		

يتضح من جدول (19) إن قيمة (ف) كانت (29.936) وهي قيمة دالة إحصائياً عند مستوى (0.01) ، مما يدل على وجود فروق بين درجات أفراد العينة في الجمود الفكري تبعاً لمتغير عمر الأم ، ولمعرفة اتجاه الدلالة تم تطبيق اختبار شيفيه للمقارنات المتعددة والجدول التالي يوضح ذلك :

جدول (20) اختبار شيفيه للمقارنات المتعددة

عمر الأم	أقل من 45 سنة م = 49.213	من 45 سنة الي أقل من 55 سنة م = 32.881	من 55 سنة فأكثر م = 30.456
أقل من 45 سنة	-	-	-
من 45 سنة الي أقل من 55 سنة	**16.332	-	-
من 55 سنة فأكثر	**18.757	*2.425	-



شكل (12) فروق درجات أفراد العينة في الجمود الفكري تبعاً لمتغير عمر الأم

يتضح من جدول (20) وشكل (12) وجود فروق في الجمود الفكري بين الأمهات ذوات السن أقل من 45 سنة وكلا من الأمهات ذوات السن "من 45 سنة الي أقل من 55 سنة ، من 55 سنة فأكثر" لصالح الأمهات ذوات السن أقل من 45 سنة عند مستوى دلالة (0.01) ، بينما توجد فروق بين الأمهات ذوات السن من 45 سنة الي أقل من 55 سنة والأمهات ذوات السن من 55 سنة فأكثر لصالح الأمهات ذوات السن من 45 سنة الي أقل من 55 سنة عند مستوى دلالة (0.05) ، حيث بلغ متوسط درجة الأمهات ذوات السن أقل من 45 سنة (49.213) ، يليهم الأمهات ذوات السن من 45 سنة الي أقل من 55 سنة بمتوسط (32.881) ، وأخيراً الأمهات ذوات السن من 55 سنة فأكثر بمتوسط (30.456) ، فيأتي في المرتبة الأولى الأمهات ذوات السن أقل من 45 سنة حيث كان الجمود الفكري لديهم أكثر ، ثم الأمهات ذوات السن من 45 سنة الي أقل من 55 سنة في المرتبة الثانية ، ثم الأمهات ذوات السن من 55 سنة فأكثر في المرتبة الأخيرة .

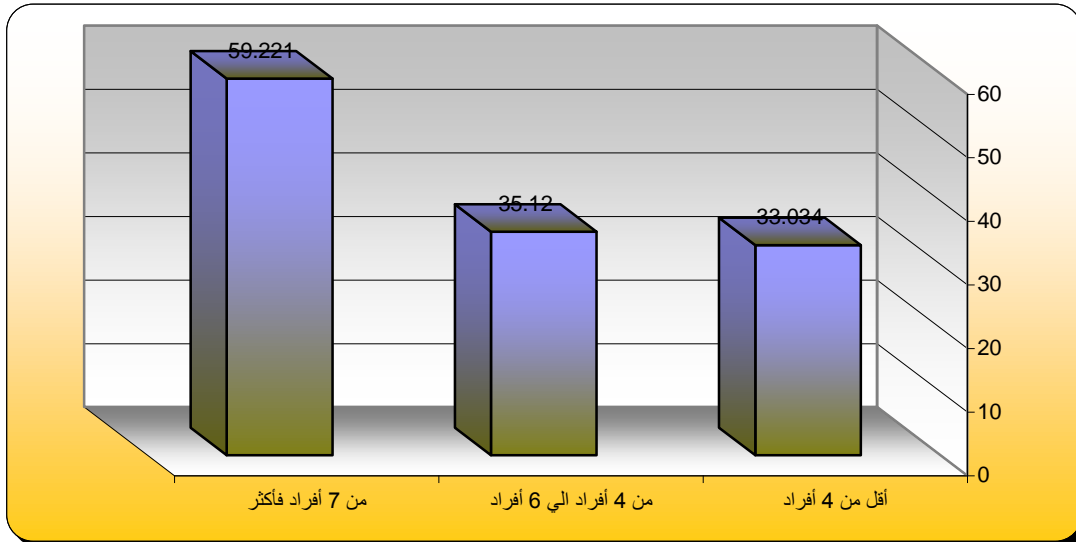
جدول (21) تحليل التباين لدرجات أفراد العينة في الجمود الفكري تبعا لمتغير عدد أفراد الأسرة

عدد أفراد الأسرة	مجموع المربعات	متوسط المربعات	درجات الحرية	قيمة (ف)	الدلالة
بين المجموعات	1607.268	803.634	2	35.926	0.01 دال
داخل المجموعات	3623.800	22.369	162		
المجموع	5231.068		164		

يتضح من جدول (21) إن قيمة (ف) كانت (35.926) وهي قيمة دالة إحصائيا عند مستوى (0.01) ، مما يدل على وجود فروق بين درجات أفراد العينة في الجمود الفكري تبعا لمتغير عدد أفراد الأسرة ، ولمعرفة اتجاه الدلالة تم تطبيق اختبار شيفيه للمقارنات المتعددة والجدول التالي يوضح ذلك :

جدول (22) اختبار شيفيه للمقارنات المتعددة

عدد أفراد الأسرة	أقل من 4 أفراد م = 33.034	من 4 أفراد الي 6 أفراد م = 35.120	من 7 أفراد فأكثر م = 59.221
أقل من 4 أفراد	-	-	-
من 4 أفراد الي 6 أفراد	*2.086	-	-
من 7 أفراد فأكثر	**26.187	**24.101	-



شكل (13) فروق درجات أفراد العينة في الجمود الفكري تبعا لمتغير عدد أفراد الأسرة

يتضح من جدول (22) وشكل (13) وجود فروق في الجمود الفكري بين الأسر من 7 أفراد فأكثر وكلا من الأسر "من 4 أفراد الي 6 أفراد ، أقل من 4 أفراد" لصالح الأسر من 7 أفراد فأكثر عند مستوى دلالة (0.01) ، بينما توجد فروق بين الأسر من 4 أفراد الي 6 أفراد والأسر أقل من 4 أفراد لصالح الأسر من 4 أفراد الي 6 أفراد عند مستوى دلالة (0.05) ، حيث بلغ متوسط درجة الأسر من 7 أفراد فأكثر (59.221) ، يليهم الأسر من 4 أفراد

الي 6 أفراد بمتوسط (35.120) ، وأخيرا الأسر أقل من 4 أفراد بمتوسط (33.034) ، فيأتي في المرتبة الأولى الأسر من 7 أفراد فأكثر حيث كان الجمود الفكري لديهم أكثر ، ثم الأسر من 4 أفراد الي 6 أفراد في المرتبة الثانية ، وأخيرا الأسر أقل من 4 أفراد .

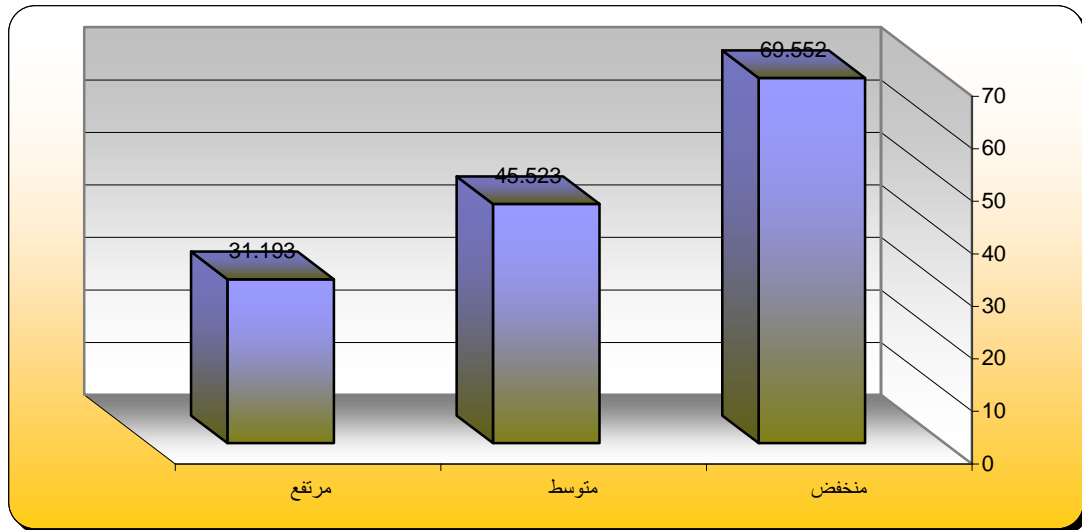
جدول (24) تحليل التباين لدرجات أفراد العينة في الجمود الفكري تبعا لمتغير الدخل الشهري للأسرة

الدلالة	قيمة (ف)	درجات الحرية	متوسط المربعات	مجموع المربعات	الدخل الشهري للأسرة
0.01 دال	43.168	2	839.692	1679.385	بين المجموعات
		162	19.452	3151.174	داخل المجموعات
		164		4830.559	المجموع

يتضح من جدول (24) إن قيمة (ف) كانت (43.168) وهي قيمة دالة إحصائيا عند مستوى (0.01) ، مما يدل على وجود فروق بين درجات أفراد العينة في الجمود الفكري تبعا لمتغير الدخل الشهري للأسرة ، ولمعرفة اتجاه الدلالة تم تطبيق اختبار شيفيه للمقارنات المتعددة والجدول التالي يوضح ذلك :

جدول (25) اختبار شيفيه للمقارنات المتعددة

مرتفع	متوسط	منخفض	الدخل الشهري للأسرة
م = 31.193	م = 45.523	م = 69.552	
		-	منخفض
	-	**24.029	متوسط
-	**14.330	**38.359	مرتفع



شكل (14) فروق درجات أفراد العينة في الجمود الفكري تبعا لمتغير الدخل الشهري للأسرة

يتضح من جدول (25) وشكل (14) وجود فروق في الجمود الفكري بين الأسر ذوي الدخل المنخفض وكلا من الأسر ذوي الدخل المتوسط والمرتفع لصالح الأسر ذوي الدخل المنخفض عند مستوى دلالة (0.01) ، كما توجد

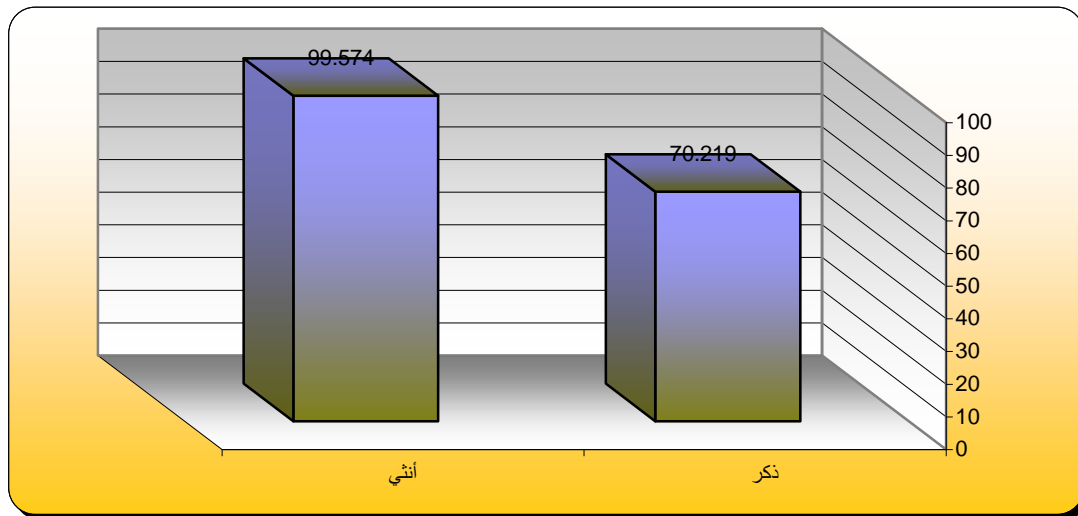
فروق بين الأسر ذوي الدخل المتوسط والأسر ذوي الدخل المرتفع لصالح الأسر ذوي الدخل المتوسط عند مستوى دلالة (0.01) ، حيث بلغ متوسط درجة الأسر ذوي الدخل المنخفض (69.552) ، يليهم الأسر ذوي الدخل المتوسط بمتوسط (45.523) ، وأخيرا الأسر ذوي الدخل المرتفع بمتوسط (31.193) ، فيأتي في المرتبة الأولى الأسر ذوي الدخل المنخفض حيث كان الجمود الفكري لديهم أكثر ، ثم الأسر ذوي الدخل المتوسط في المرتبة الثانية ، وأخيرا الأسر ذوي الدخل المرتفع .

### الفرض الثاني :

توجد فروق ذات دلالة إحصائية بين متوسط درجات أفراد العينة في جودة الحياة تبعا لمتغيرات الدراسة وللتحقق من هذا الفرض تم تطبيق اختبار ( ت ) ، وحساب تحليل التباين لدرجات أفراد العينة في جودة الحياة والجدول التالية توضح ذلك :

جدول (26) الفروق في متوسط درجات أفراد العينة في جودة الحياة تبعا لمتغير الجنس

الجنس	المتوسط الحسابي	الانحراف المعياري	العينة	درجات الحرية	قيمة ( ت )	الدلالة
ذكر	70.219	4.027	67	163	22.615	دال عند 0.01 لصالح الإناث
أنثي	99.574	5.430	98			

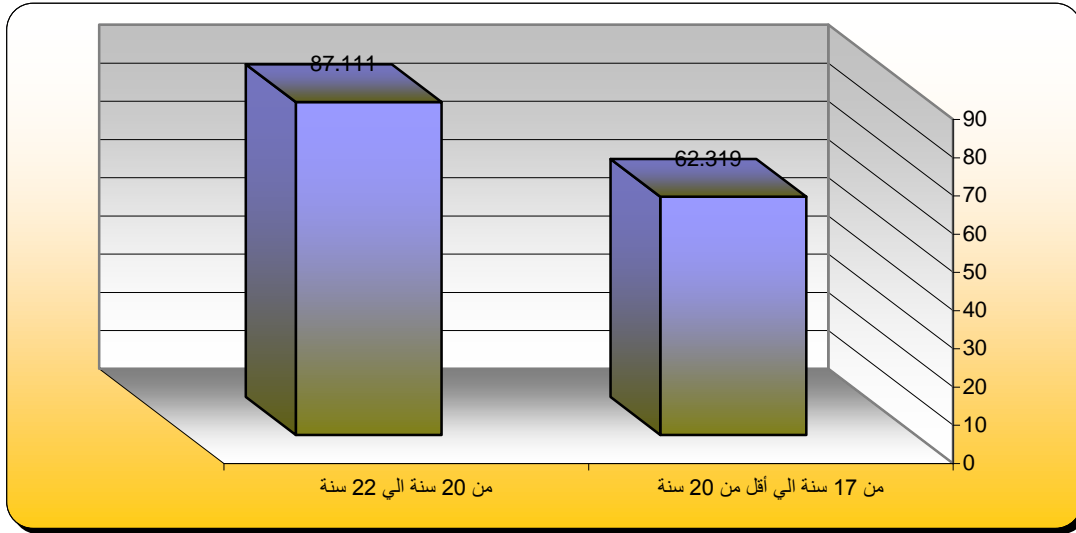


شكل (15) الفروق في متوسط درجات أفراد العينة في جودة الحياة تبعا لمتغير الجنس

يتضح من الجدول (26) وشكل (15) أن قيمة ( ت ) كانت (22.615) وهي قيمة دالة إحصائية عند مستوى دلالة (0.01) لصالح الإناث ، حيث بلغ متوسط درجة الإناث (99.574) ، بينما بلغ متوسط درجة الذكور (70.219) ، مما يدل على أن الإناث كانت جودة الحياة لديهم أفضل من الذكور .

جدول (27) الفروق في متوسط درجات أفراد العينة في جودة الحياة تبعا لمتغير العمر

العمر	المتوسط الحسابي	الانحراف المعياري	العينة	درجات الحرية	قيمة (ت)	الدلالة
من 17 سنة الي أقل من 20 سنة	62.319	3.287	90	163	17.204	دال عند 0.01 لصالح
من 20 سنة الي 22 سنة	87.111	4.004	75			من 20 سنة الي 22 سنة



شكل (16) الفروق في متوسط درجات أفراد العينة في جودة الحياة تبعا لمتغير العمر

يتضح من الجدول (27) وشكل (16) أن قيمة (ت) كانت (17.204) وهي قيمة دالة إحصائيا عند مستوى دلالة (0.01) لصالح أفراد العينة اللذين تراوحت أعمارهم من 20 سنة الي 22 سنة ، حيث بلغ متوسط درجة أفراد العينة اللذين تراوحت أعمارهم من 20 سنة الي 22 سنة (87.111) ، بينما بلغ متوسط درجة أفراد العينة اللذين تراوحت أعمارهم من 17 سنة الي أقل من 20 سنة (62.319) ، مما يدل على أن أفراد العينة اللذين تراوحت أعمارهم من 20 سنة الي 22 سنة كانت جودة الحياة لديهم أفضل من أفراد العينة اللذين تراوحت أعمارهم من 17 سنة الي أقل من 20 سنة .

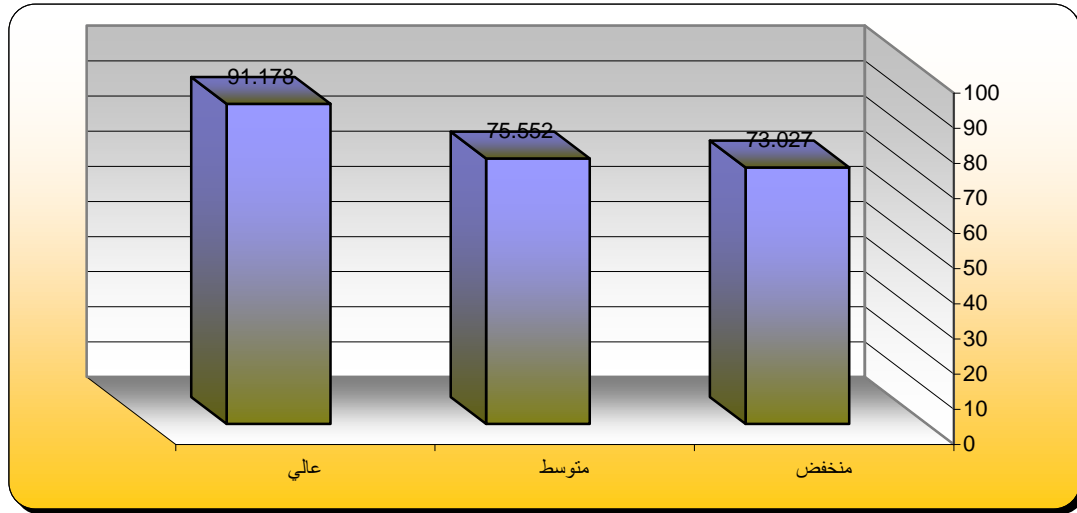
جدول (28) تحليل التباين لدرجات أفراد العينة في جودة الحياة تبعا لمتغير المستوى التعليمي للأب

المستوي التعليمي للأب	مجموع المربعات	متوسط المربعات	درجات الحرية	قيمة (ف)	الدلالة
بين المجموعات	1641.270	820.635	2	33.472	0.01 دال
داخل المجموعات	3971.805	24.517	162		
المجموع	5613.075		164		

يتضح من جدول (28) إن قيمة (ف) كانت (33.472) وهي قيمة دالة إحصائياً عند مستوى (0.01) ، مما يدل على وجود فروق بين درجات أفراد العينة في جودة الحياة تبعاً لمتغير المستوى التعليمي للأب ، ولمعرفة اتجاه الدلالة تم تطبيق اختبار شيفيه للمقارنات المتعددة والجدول التالي يوضح ذلك :

جدول (29) اختبار شيفيه للمقارنات المتعددة

المستوي التعليمي للأب	منخفض م = 73.027	متوسط م = 75.552	عالي م = 91.178
منخفض	-		
متوسط	*2.525	-	
عالي	**18.151	**15.626	-



شكل (17) فروق درجات أفراد العينة في جودة الحياة تبعاً لمتغير المستوى التعليمي للأب

يتضح من جدول (29) وشكل (17) وجود فروق في جودة الحياة بين أبناء الآباء في المستوى التعليمي العالي وكلا من أبناء الآباء في المستوى التعليمي المتوسط والمنخفض لصالح أبناء الآباء في المستوى التعليمي العالي عند مستوى دلالة (0.01) ، بينما توجد فروق بين أبناء الآباء في المستوى التعليمي المتوسط وأبناء الآباء في المستوى التعليمي المنخفض لصالح أبناء الآباء في المستوى التعليمي المتوسط عند مستوى دلالة (0.05) ، حيث بلغ متوسط درجة أبناء الآباء في المستوى التعليمي العالي (91.178) ، يليهم أبناء الآباء في المستوى التعليمي المتوسط بمتوسط (75.552) ، وأخيراً أبناء الآباء في المستوى التعليمي المنخفض بمتوسط (73.027) ، فيأتي في المرتبة الأولى أبناء الآباء في المستوى التعليمي العالي حيث كانت جودة الحياة لديهم أفضل ، ثم أبناء الآباء في المستوى التعليمي المتوسط في المرتبة الثانية ، ثم أبناء الآباء في المستوى التعليمي المنخفض في المرتبة الأخيرة .

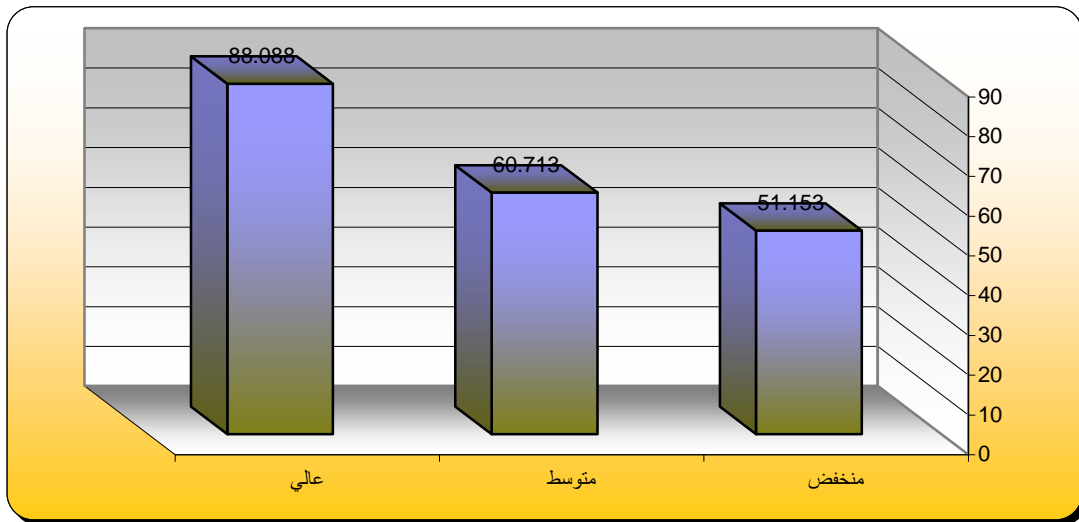
جدول (30) تحليل التباين لدرجات أفراد العينة في جودة الحياة تبعاً لمتغير المستوى التعليمي للأب

المستوي التعليمي للأب	مجموع المربعات	متوسط المربعات	درجات الحرية	قيمة (ف)	الدلالة
بين المجموعات	1729.464	864.732	2	52.517	0.01 دال
	2667.439	16.466	162		
المجموع	4396.903		164		

يتضح من جدول (30) إن قيمة (ف) كانت (52.517) وهي قيمة دالة إحصائياً عند مستوى (0.01) ، مما يدل على وجود فروق بين درجات أفراد العينة في جودة الحياة تبعاً لمتغير المستوى التعليمي للأُم ، ولمعرفة اتجاه الدلالة تم تطبيق اختبار شيفيه للمقارنات المتعددة والجدول التالي يوضح ذلك :

جدول (31) اختبار شيفيه للمقارنات المتعددة

المستوي التعليمي للأُم	منخفض م = 51.153	متوسط م = 60.713	عالي م = 88.088
منخفض	-	-	-
متوسط	**9.560	-	-
عالي	**36.935	**27.375	-



شكل (18) فروق درجات أفراد العينة في جودة الحياة تبعاً لمتغير المستوى التعليمي للأُم

يتضح من جدول (31) وشكل (18) وجود فروق في جودة الحياة بين أبناء الأمهات في المستوى التعليمي العالي وكلا من أبناء الأمهات في المستوى التعليمي المتوسط والمنخفض لصالح أبناء الأمهات في المستوى التعليمي العالي عند مستوى دلالة (0.01) ، كما توجد فروق بين أبناء الأمهات في المستوى التعليمي المتوسط وأبناء الأمهات في المستوى التعليمي المنخفض لصالح أبناء الأمهات في المستوى التعليمي المتوسط عند مستوى دلالة (0.01) ، حيث بلغ متوسط درجة أبناء الأمهات في المستوى التعليمي العالي (88.088) ، يليهم أبناء الأمهات في المستوى التعليمي المتوسط بمتوسط (60.713) ، وأخيراً أبناء الأمهات في المستوى التعليمي المنخفض بمتوسط (51.153) ، فيأتي في المرتبة الأولى أبناء الأمهات في المستوى التعليمي العالي حيث كانت جودة الحياة لديهم أفضل ، ثم أبناء الأمهات في المستوى التعليمي المتوسط في المرتبة الثانية ، ثم أبناء الأمهات في المستوى التعليمي المنخفض في المرتبة الأخيرة ، فالمستوي التعليمي المرتفع يزيد من أفق الأفراد مما ينعكس عليهم ويحقق جودة حياة .

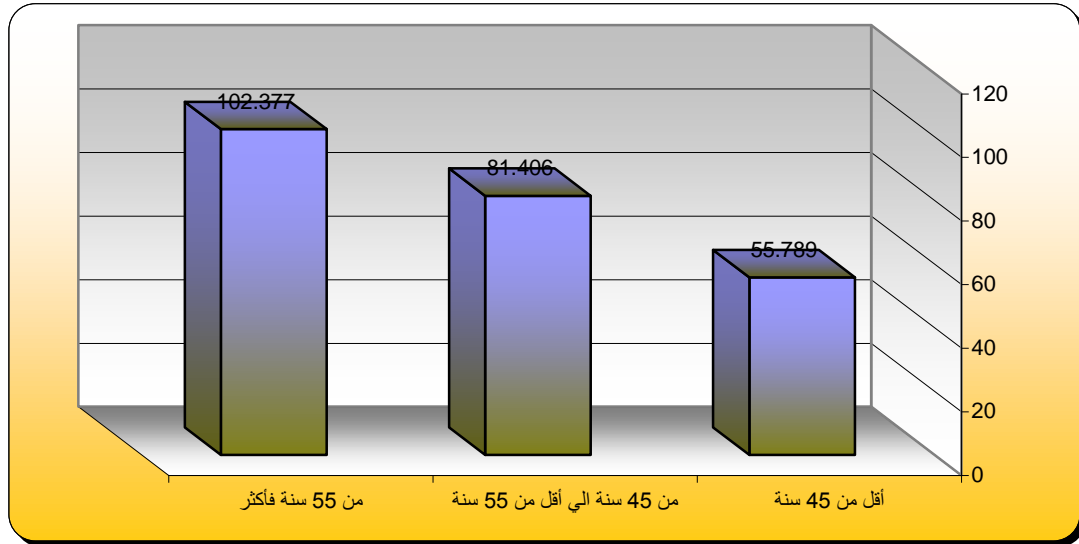
جدول (32) تحليل التباين لدرجات أفراد العينة في جودة الحياة تبعا لمتغير عمر الأب

عمر الأب	مجموع المربعات	متوسط المربعات	درجات الحرية	قيمة (ف)	الدلالة
بين المجموعات	1690.243	845.121	2	46.512	0.01 دال
داخل المجموعات	2943.539	18.170	162		
المجموع	4633.782		164		

يتضح من جدول (32) إن قيمة (ف) كانت (46.512) وهي قيمة دالة إحصائية عند مستوى (0.01) ، مما يدل على وجود فروق بين درجات أفراد العينة في جودة الحياة تبعا لمتغير عمر الأب ، ولمعرفة اتجاه الدلالة تم تطبيق اختبار شيفيه للمقارنات المتعددة والجدول التالي يوضح ذلك :

جدول (33) اختبار شيفيه للمقارنات المتعددة

عمر الأب	أقل من 45 سنة	من 45 سنة الي أقل من 55 سنة	من 55 سنة فأكثر
	-	81.406 = م	102.377 = م
أقل من 45 سنة		-	
من 45 سنة الي أقل من 55 سنة	**25.617		
من 55 سنة فأكثر	**46.588	**20.971	



شكل (19) فروق درجات أفراد العينة في جودة الحياة تبعا لمتغير عمر الأب

يتضح من جدول (33) وشكل (19) وجود فروق في جودة الحياة بين أبناء الأباء ذوي السن من 55 سنة فأكثر وكلا من أبناء الأباء ذوي السن "من 45 سنة الي أقل من 55 سنة ، أقل من 45 سنة" لصالح أبناء الأباء ذوي السن من 55 سنة فأكثر عند مستوى دلالة (0.01) ، كما توجد فروق بين أبناء الأباء ذوي السن من 45 سنة الي أقل من 55 سنة وأبناء الأباء ذوي السن أقل من 45 سنة لصالح أبناء الأباء ذوي السن من 45 سنة الي أقل من 55 سنة عند مستوى دلالة (0.01) ، حيث بلغ متوسط درجة أبناء الأباء ذوي السن من 55 سنة فأكثر (102.377) ، يليهم أبناء الأباء ذوي السن من 45 سنة الي أقل من 55 سنة بمتوسط (81.406) ، وأخيرا أبناء

الأباء ذوي السن أقل من 45 سنة بمتوسط (55.789) ، فيأتي في المرتبة الأولى أبناء الأباء ذوي السن من 55 سنة فأكثر حيث كانت جودة الحياة لديهم أفضل ، ثم أبناء الأباء ذوي السن من 45 سنة الي أقل من 55 سنة في المرتبة الثانية ، ثم أبناء الأباء ذوي السن أقل من 45 سنة في المرتبة الأخيرة .

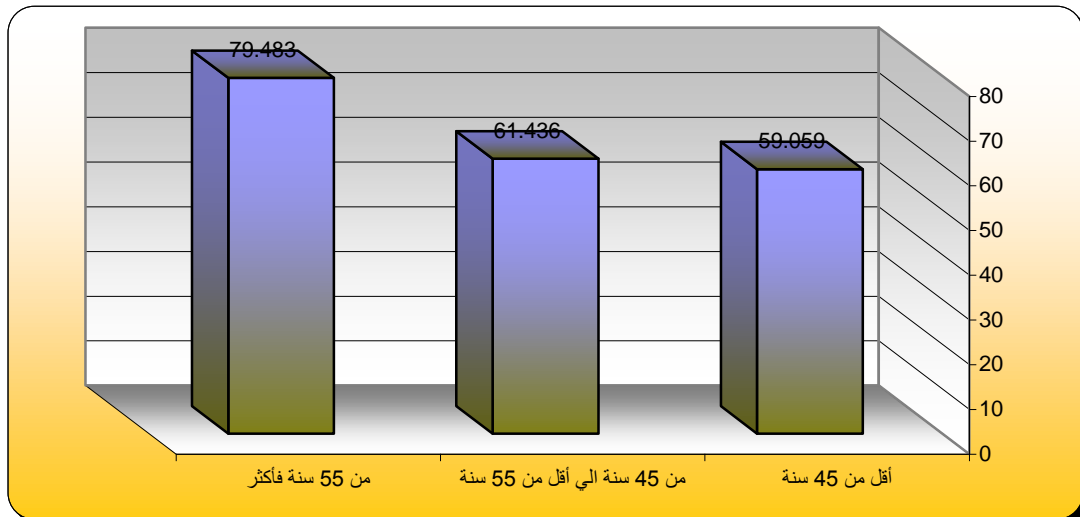
جدول (34) تحليل التباين لدرجات أفراد العينة في جودة الحياة تبعا لمتغير عمر الأم

عمر الأم	مجموع المربعات	متوسط المربعات	درجات الحرية	قيمة (ف)	الدلالة
بين المجموعات	1664.599	832.299	2	39.057	0.01 دال
داخل المجموعات	3452.200	21.310	162		
المجموع	5116.799		164		

يتضح من جدول (34) إن قيمة (ف) كانت (39.057) وهي قيمة دالة إحصائيا عند مستوى (0.01) ، مما يدل على وجود فروق بين درجات أفراد العينة في جودة الحياة تبعا لمتغير عمر الأم ، ولمعرفة اتجاه الدلالة تم تطبيق اختبار شيفيه للمقارنات المتعددة والجدول التالي يوضح ذلك :

جدول (35) اختبار شيفيه للمقارنات المتعددة

عمر الأم	أقل من 45 سنة	من 45 سنة الي أقل من 55 سنة	من 55 سنة فأكثر
أقل من 45 سنة	-	61.436 = م	79.483 = م
من 45 سنة الي أقل من 55 سنة	*2.377	-	-
من 55 سنة فأكثر	**20.424	**18.047	-



شكل (20) فروق درجات أفراد العينة في جودة الحياة تبعا لمتغير عمر الأم

يتضح من جدول (35) وشكل (20) وجود فروق في جودة الحياة بين أبناء الأمهات ذوات السن من 55 سنة فأكثر وكلا من أبناء الأمهات ذوات السن "من 45 سنة الي أقل من 55 سنة ، أقل من 45 سنة" لصالح أبناء الأمهات ذوات السن من 55 سنة فأكثر عند مستوى دلالة (0.01) ، بينما توجد فروق بين أبناء الأمهات ذوات السن من 45 سنة الي أقل من 55 سنة وأبناء الأمهات ذوات السن أقل من 45 سنة لصالح أبناء الأمهات ذوات السن من 45 سنة الي أقل من 55 سنة عند مستوى دلالة (0.05) ، حيث بلغ متوسط درجة أبناء الأمهات ذوات السن من 55 سنة فأكثر (79.483) ، يليهم أبناء الأمهات ذوات السن من 45 سنة الي أقل من 55 سنة بمتوسط (61.436) ، وأخيرا أبناء الأمهات ذوات السن أقل من 45 سنة بمتوسط (59.059) ، فيأتي في المرتبة الأولى أبناء الأمهات ذوات السن من 55 سنة فأكثر حيث كانت جودة الحياة لديهم أفضل ، ثم أبناء الأمهات ذوات السن من 45 سنة الي أقل من 55 سنة في المرتبة الثانية ، ثم أبناء الأمهات ذوات السن أقل من 45 سنة في المرتبة الأخيرة .

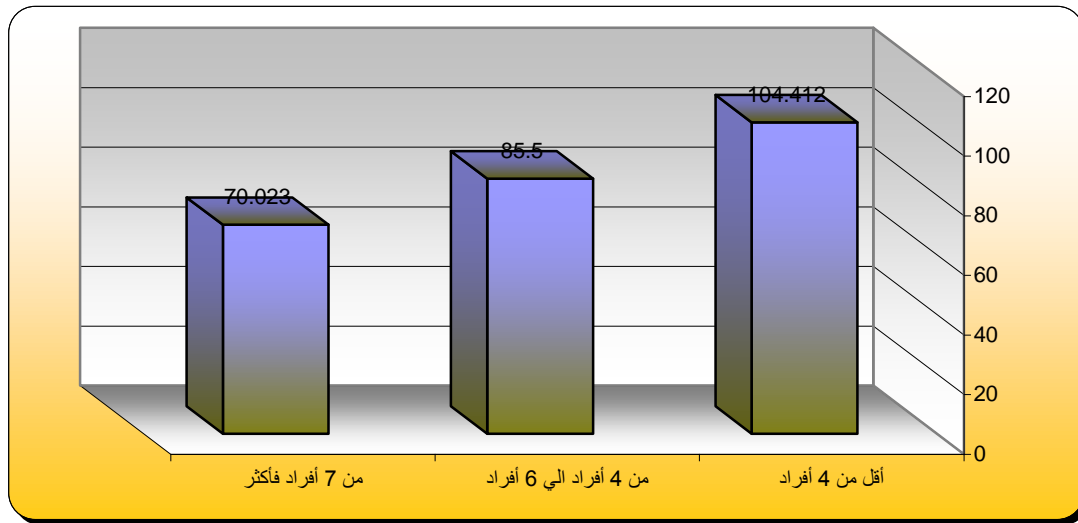
جدول (36) تحليل التباين لدرجات أفراد العينة في جودة الحياة تبعا لمتغير عدد أفراد الأسرة

عدد أفراد الأسرة	مجموع المربعات	متوسط المربعات	درجات الحرية	قيمة (ف)	الدلالة
بين المجموعات	1684.353	842.177	2	55.488	0.01 دال
داخل المجموعات	2458.768	15.178	162		
المجموع	4143.121		164		

يتضح من جدول (36) إن قيمة (ف) كانت (55.488) وهي قيمة دالة إحصائيا عند مستوى (0.01) ، مما يدل على وجود فروق بين درجات أفراد العينة في جودة الحياة تبعا لمتغير عدد أفراد الأسرة ، ولمعرفة اتجاه الدلالة تم تطبيق اختبار شيفيه للمقارنات المتعددة والجدول التالي يوضح ذلك :

جدول (37) اختبار شيفيه للمقارنات المتعددة

عدد أفراد الأسرة	أقل من 4 أفراد م = 104.412	من 4 أفراد الي 6 أفراد م = 85.500	من 7 أفراد فأكثر م = 70.023
أقل من 4 أفراد	-		
من 4 أفراد الي 6 أفراد	**18.912	-	
من 7 أفراد فأكثر	**34.389	**15.477	-



شكل (21) فروق درجات أفراد العينة في جودة الحياة تبعا لمتغير عدد أفراد الأسرة

يتضح من جدول (37) وشكل (21) وجود فروق في جودة الحياة بين الأبناء بالأسر أقل من 4 أفراد وكلا من الأبناء بالأسر "من 4 أفراد الي 6 أفراد ، من 7 أفراد فأكثر" لصالح الأبناء بالأسر أقل من 4 أفراد عند مستوى دلالة (0.01) ، كما توجد فروق بين الأبناء بالأسر من 4 أفراد الي 6 أفراد والأبناء بالأسر من 7 أفراد فأكثر لصالح الأبناء بالأسر من 4 أفراد الي 6 أفراد عند مستوى دلالة (0.01) ، حيث بلغ متوسط درجة الأبناء بالأسر أقل من 4 أفراد (104.412) ، يليهم الأبناء بالأسر من 4 أفراد الي 6 أفراد بمتوسط (85.500) ، وأخيرا الأبناء بالأسر من 7 أفراد فأكثر بمتوسط (70.023) ، فيأتي في المرتبة الأولى الأبناء بالأسر أقل من 4 أفراد حيث كانت جودة الحياة لديهم أفضل ، ثم الأبناء بالأسر من 4 أفراد الي 6 أفراد في المرتبة الثانية ، وأخيرا الأبناء بالأسر من 7 أفراد فأكثر ، فكلما قل عدد أفراد الأسرة كلما زادت جودة الحياة .

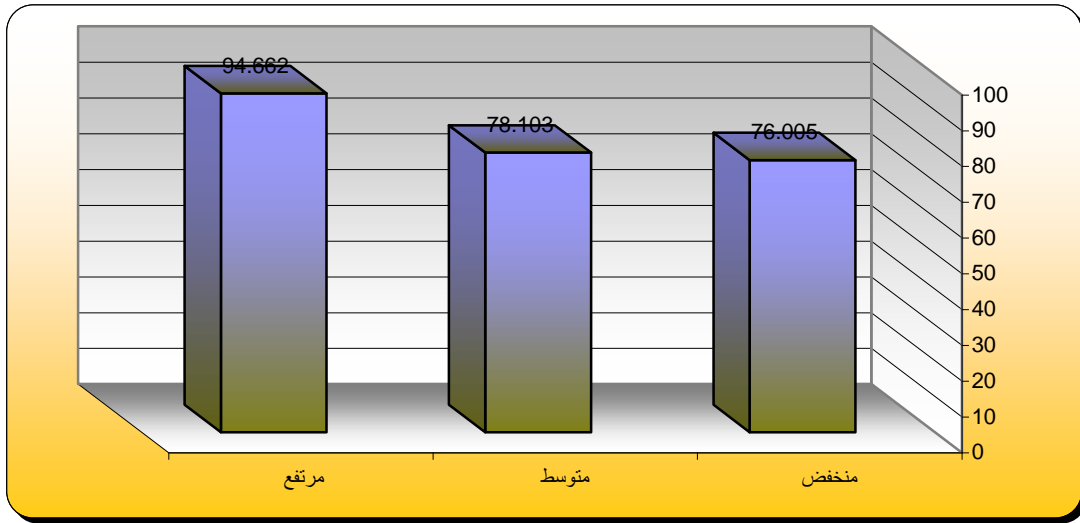
جدول (38) تحليل التباين لدرجات أفراد العينة في جودة الحياة تبعا لمتغير الدخل الشهري للأسرة

الدلالة	قيمة (ف)	درجات الحرية	متوسط المربعات	مجموع المربعات	الدخل الشهري للأسرة
0.01 دال	30.959	2	787.356	1574.712	بين المجموعات
		162	25.432	4120.033	داخل المجموعات
		164		5694.745	المجموع

يتضح من جدول (38) إن قيمة (ف) كانت (30.959) وهي قيمة دالة إحصائية عند مستوى (0.01) ، مما يدل على وجود فروق بين درجات أفراد العينة في جودة الحياة تبعا لمتغير الدخل الشهري للأسرة ، ولمعرفة اتجاه الدلالة تم تطبيق اختبار شيفيه للمقارنات المتعددة والجدول التالي يوضح ذلك :

جدول (39) اختبار شيفيه للمقارنات المتعددة

الدخل الشهري للأسرة	منخفض م = 76.005	متوسط م = 78.103	مرتفع م = 94.662
منخفض	-	-	-
متوسط	*2.098	-	-
مرتفع	**18.657	**16.559	-



شكل (22) فروق درجات أفراد العينة في جودة الحياة تبعا لمتغير الدخل الشهري للأسرة

يتضح من جدول (39) وشكل (22) وجود فروق في جودة الحياة بين الأبناء بالأسر ذوي الدخل المرتفع وكلا من الأبناء بالأسر ذوي الدخل المتوسط والمنخفض لصالح الأبناء بالأسر ذوي الدخل المرتفع عند مستوى دلالة (0.01)، بينما توجد فروق بين الأبناء بالأسر ذوي الدخل المتوسط والأبناء بالأسر ذوي الدخل المنخفض لصالح الأبناء بالأسر ذوي الدخل المتوسط عند مستوى دلالة (0.05)، حيث بلغ متوسط درجة الأبناء بالأسر ذوي الدخل المرتفع (94.662)، يليهم الأبناء بالأسر ذوي الدخل المتوسط بمتوسط (78.103)، وأخيرا الأبناء بالأسر ذوي الدخل المنخفض بمتوسط (76.005)، فيأتي في المرتبة الأولى الأبناء بالأسر ذوي الدخل المرتفع حيث كانت جودة الحياة لديهم أفضل، ثم الأبناء بالأسر ذوي الدخل المتوسط في المرتبة الثانية، وأخيرا الأبناء بالأسر ذوي الدخل المنخفض.

### الفرض الثالث :

توجد علاقة ارتباطية بين استبيان الجمود الفكري ومحاور استبيان جودة حياة الأبناء

وللتحقق من صحة هذا الفرض تم عمل مصفوفة ارتباط بين استبيان الجمود الفكري ومحاور استبيان جودة حياة الأبناء والجدول التالي يوضح قيم معاملات الارتباط :

جدول (40) مصفوفة الارتباط بين استبيان الجمود الفكري ومحاور استبيان جودة حياة الأبناء

جودة حياة الأبناء ككل	التفاعل الاجتماعي والأسري	الصحة الجسمية للأبناء	الصحة النفسية للأبناء	الرضا عن الحياة	الجمود الفكري ككل
-0.794**	-0.887**	-0.600*	-0.713**	-0.909**	
	(- ) عكسي	دال عند 0.05 *	دال عند 0.01 **		

يتضح من الجدول (40) وجود علاقة ارتباط عكسي بين استبيان الجمود الفكري ومحاور استبيان جودة حياة الأبناء عند مستوى دلالة 0.01 ، 0.05 ، فكلما زاد الجمود الفكري كلما قل الرضا عن الحياة ، كذلك كلما زاد الجمود الفكري كلما قلت الصحة النفسية للأبناء ، كذلك كلما زاد الجمود الفكري كلما قلت الصحة الجسمية للأبناء ، كذلك كلما زاد الجمود الفكري كلما قل التفاعل الاجتماعي والأسري ، فكلما زاد الجمود الفكري كلما قلت جودة حياة الأبناء .

#### الفرض الرابع :

تختلف نسبة مشاركة العوامل المؤثرة على جودة حياة الأبناء

وللتحقق من هذا الفرض تم حساب الأهمية النسبية باستخدام معامل الانحدار (الخطوة المتدرجة إلى الأمام) للعوامل المؤثرة على جودة حياة الأبناء والجدول التالي يوضح ذلك :

جدول (41) الأهمية النسبية باستخدام معامل الانحدار (الخطوة المتدرجة إلى الأمام) للعوامل المؤثرة على جودة حياة الأبناء

الدلالة	قيمة (ت)	معامل الانحدار	الدلالة	قيمة (ف)	نسبة المشاركة	معامل الارتباط	المتغير المستقل	المتغير التابع جودة حياة الأبناء
0.01	10.391	0.493	0.01	107.970	0.794	0.891	المستوي التعليمي للأب	
0.01	8.694	0.400	0.01	75.592	0.730	0.854	المستوي التعليمي للأم	
0.01	7.880	0.345	0.01	62.091	0.689	0.830	عمر الأم	
0.01	7.014	0.280	0.01	49.196	0.637	0.798	عمر الأب	

يتضح من الجدول السابق إن المستوي التعليمي للأب كان من أكثر العوامل المؤثرة على جودة حياة الأبناء بنسبة 79.4% ، يليه المستوي التعليمي للأم بنسبة 73% ، ويأتي في المرتبة الثالثة عمر الأم بنسبة 68.9% ، وأخيراً في المرتبة الرابعة عمر الأب بنسبة 63.7% .

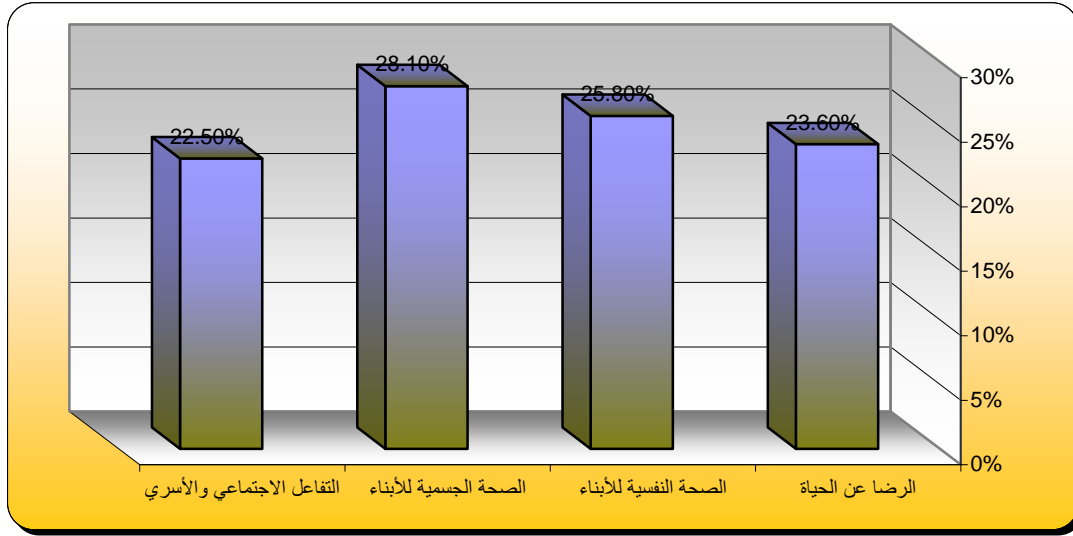
#### الفرض الخامس :

تختلف الأوزان النسبية لأولوية أبعاد جودة حياة أفراد عينة البحث

وللتحقق من هذا الفرض تم إعداد جدول الوزن النسبي التالي :

جدول (42) الوزن النسبي لأولوية أبعاد جودة حياة أفراد عينة البحث

الترتيب	النسبة المئوية%	الوزن النسبي	جودة حياة الأبناء
الأول	28.1%	235	الصحة الجسمية للأبناء
الثاني	25.8%	216	الصحة النفسية للأبناء
الثالث	23.6%	197	الرضا عن الحياة
الرابع	22.5%	188	التفاعل الاجتماعي والأسري
	100%	836	المجموع



شكل (23) الوزن النسبي لأولوية أبعاد جودة حياة أفراد عينة البحث

يتضح من الجدول (42) والشكل (23) أن أولوية أبعاد جودة حياة أفراد عينة البحث كان الصحة الجسمية للأبناء بنسبة 28.1% ، يليها في المرتبة الثانية الصحة النفسية للأبناء بنسبة 25.8% ، ويأتي في المرتبة الثالثة الرضا عن الحياة بنسبة 23.6% ، ويأتي في المرتبة الرابعة التفاعل الاجتماعي والأسري بنسبة 22.5% .

### التوصيات

- 1- ضرورة اهتمام وسائل الإعلام والجامعات والمؤسسات الاجتماعية بإعداد دورات تثقيفية للأباء والأمهات لتوعيتهم بتحسين جودة الحياة لأبنائهم.
- 2- إقامة ندوات فكرية وثقافية لتكريس مفاهيم المسؤولية والانفتاح الفكري وترسيخ ثقافة الحوار.
- 3- تنظيم ورش العمل وإقامة المؤتمرات العلمية لتنمية المعرفة الثقافية وتوفير الجو العلمي والثقافي الحر المتمثل في الحوار المفتوح.
- 4- تصميم برامج إرشادية والاستفادة من المتخصصين لرفع مستوي كفاءة الزوجين والذي ينعكس بدوره علي جودة حياة الأبناء.
- 5- تبني قسم السكن إعداد دورات تدريبية متكاملة تهدف الي الحد من الجمود الفكري.

## المراجع

- 1- أبو حميد ، ريماء سعد (2013م) : فاعلية برنامج لتنمية بعض المهارات الحياتية باستخدام الخرائط الذهنية لتحسين جودة الحياة ، رسالة دكتوراه ، كلية الفنون والتصاميم ، جامعة أم القرى .
- 2- الثنيان ، احمد عبد الله (2009م) : جودة الحياة وقلق المستقبل لدى طلاب المرحلة الجامعية ، رسالة دكتوراه ، كلية التربية ، جامعة أم القرى.
- 3- الحربى ، ناصر عبد الله (2004م) : علاقة الجمود الفكرى "الدوجماتية" بأنماط التعلم والتفكير لدى طلاب وطالبات المرحلة الثانوية بالمدينة المنورة ، رسالة ماجستير غير منشورة ، قسم علم النفس ، كلية التربية ، جامعة أم القرى ، مكة المكرمة.
- 4- الرفاعي ، أحمد حسين (2007م) : مناهج البحث العلمي ، دار وائل للنشر ، الطبعة الخامسة .
- 5- الصغير علي محمد (2011م) : العلاقة بين عنف الأزواج والمناخ الأسرى وسمات شخصية الأبناء المراهقين وسلوكهم دراسة سيكومترية ، رسالة دكتوراه ، قسم الإرشاد النفسي ، مركز دراسات الطفولة ، جامعة عين شمس .
- 6- الطهراوى ، جميل حسن (2005م) : الاتجاهات التعصبية وعلاقتها ببعض المتغيرات النفسية فى إطار عملية السلام ، رسالة دكتوراه غير منشورة ، قسم صحة نفسية ، كلية التربية ، جامعة عين شمس ، القاهرة .
- 7- القحطاني ، حسين سعيد (2007م) : التدين وعلاقته بالجمود الفكرى(الدوجماتية) لدى طلبة كلية المعلمين بمدينة تبوك ، رسالة ماجستير غير منشورة ، قسم الإرشاد والتربية الخاصة ، جامعة مؤتة ، الأردن.
- 8- القحطاني ، غانم مذكر (2009م) : مهارات المحاجة والسلوك التوكيدي والجمود الفكرى وعلاقتها باتخاذ القرار لدى عينة من الطلاب الجامعيين بمدينة الرياض ، رسالة دكتوراه غير منشورة ، قسم علم النفس ، كلية التربية ، جامعة أم القرى ، مكة المكرمة.
- 9- المخينى ، سالم عبد الله (2002م) : الاضطرابات السلوكية والجمود الفكرى والتوافق الدراسى لدى طلاب كلية التربية ، ندوة الاضطرابات السلوكية والانفعالية لدى الأشخاص نوى الاحتياجات الخاصة ، جامعة الخليج العربى ، مايو ، البحرين .
- 10- المؤتمر العلمي الثاني للتربية الخاصة (2009م) : جودة الحياة نحو مستقبل أفضل لذوي الاحتياجات الخاصة ، كلية ألتربية بجامعة بنها ، قسم الصحة النفسية.
- 11- الهمص ، صالح إسماعيل (2010م) : قلق الولادة لدى الأمهات في المحافظات الجنوبية لقطاع غزة وعلاقته بجودة الحياة، رسالة ماجستير ، الجامعة الإسلامية غزة ، كلية التربية ، قسم علم النفس.
- 12- بخش ، أميرة طه (2011م) : جودة الحياة وعلاقتها بمفهوم الذات لدى المعاقين بصريا والعاقدين بالمملكة العربية السعودية ، كلية التربية ، جامعة أم القرى ، مكة المكرمة .
- 13- حسب الله، أشرف محمد والعقاد، عصام عبد اللطيف (2000م) : الأفكار اللاعقلانية وعلاقتها بالدوجماتية والمرونة - التصلب والرفض الوالدى لدى شباب جامعتى الزقازيق وجنوب الوادى ، الكجلة المصرية للدراسات النفسية ، العدد 25، المجلد 10.
- 14- خوج ، حنان أسعد (2008م) : الجمود الفكرى والمهارات الاجتماعية وتشكل الهوية لدى عينة من طالبات كليات التربية للبنات بمدينة مكة المكرمة ، رسالة دكتوراه غير منشورة ، قسم التربية وعلم النفس ، كلية التربية للبنات ، جامعة أم القرى ، مكة المكرمة.
- 15- شحاتة ، حسن وآخرون (2003م) : علم النفس المعرفى المعاصر ، الدار المصرية اللبنانية ، القاهرة.
- 16- شوقي ، هناء احمد (2000م) : إدراك الزوجة لمصدر قراراتها العائلية وعلاقتها بالتوافق الزوجي ، رسالة ماجستير ، كلية الاقتصاد المنزلي ، جامعة حلوان.
- 17- عبد التواب ، محمد (2000م) : الهدف من الحياة وبعض المتغيرات النفسية المرتبط به لدى عينة من طلاب الجامعة ، مجلة البحث في التربية وعلم النفس ، كلية التربية جامعة المنيا ، العدد الأول ، مجلد 14.
- 18- عبد الفتاح ، فوقيه احمد ، محمد حسين سعيد حسين (2006م) : العوامل الأسرية المدرسية والمجتمعية المنبئة بجودة الحياة لدى الأطفال ذوي صعوبات التعلم بمحافظة بني سويف ، المؤتمر العلمي الرابع لكلية التربية ببني سويف ، جامعة بني سويف ، كلية التربية ، قسم علم النفس.

- 19- عبد القادر ، اشرف احمد (2005م) : تحسين جودة الحياة كمنبئ للحد من الإعاقة ، ندوة تطوير الأداء في مجال الوقاية من الإعاقة ، كلية التربية ببها ، جامعة الزقازيق.
- 20- عبد الوهاب ، أماني عبد المقصود وسميرة محمد شند (2010م) : جودة الحياة الأسرة وعلاقتها بفاعلية الذات لدي عينة من الأبناء المراهقين ، المؤتمر السنوي الخامس عشر ، مركز الإرشاد النفسي ، جامعة عين شمس .
- 21- عبيدات ، ذوقان ، أبو سميد سهيلة (2007م) : استراتيجيات التدريس في القرن الحادي والعشرين دليل المعلم والمشراف التربوي ، الرياض ، مركز دبيونو لتعليم التفكير.
- 22- عجاجه ، صفاء (2007م) : النموذج السببي للعلاقة بين الذكاء الوجداني وأساليب مواجهة الضغوط وجودة الحياة لدى طلاب الجامعة ، رسالة ماجستير ، كلية التربية ، جامعة الزقازيق.
- 23- عيد، إبراهيم (2000م) : علم النفس الاجتماعي ، الطبعة الأولى ، مكتبة زهراء الشرق ، القاهرة.
- 24- مبارك ، سمية (2009م) : أسلوب الدوجماتية لدى الطلبة الجامعيين ، رسالة ماجستير غير منشوره ، قسم علم النفس وعلوم التربية ، كلية الآداب والعلوم الإنسانية ، جامعة الحاج لخضر ، جمهورية الجزائر الديمقراطية الشعبية.
- 25- ويليامز ، ريتشارد (2007م): أساسيات إدارة الجودة الشاملة ترجمة مكتبة جرير ، ط3.
- 26- يونس ، محمد (2010م) : علاقة الاتزان الانفعالي بمستويات تأكيد الذات عند عينة من طلبة الجامعة الأردنية ، مجلة جامعة النجاح للأبحاث .
- 27- Chattopadhyay, Prithviraj (2003): Can dissimilarity lead to positive outcomes? The influence of open verses closed mind. Journal of Organizational Behavior, Vol. 24, Issue 3,
- 28- Harman , w (1996): reassessing the economic assumption futurist.
- 29- Heyman, Steven R. (2006): Dogmatism, hostility, aggression, and gender role. Journal of Clinical Psychology, Vol. 33, Issue 3.
- 30- Higgs, N. T., ( 2007 ) : Measuring and understanding the well-being of south Africa: everyday quality of life in south Africa , social indicators research , vol. 81.
- 31- Shin, doh chull. rutkowski, conradp. And park chong-min (2003): the quality of family life in korea comparative and dynamic perspectives, journal of social indications. V162 .
- 32- Taylor, Joni Mc Felea (2007): Psychometric evaluation of an instrument for assessing policy outcomes for families with children who have developmental disabilities: the Beach Center Family Quality of Life Scale .Chairperson :Proquest information and leaning company 300 North Zeeb Road
- 33- Wagner, Kristin Eileen (2007): Religiosity, dogmatism, and tolerance of violence: An examination of intergroup behaviors. Dissertation Abstracts International, Section B: The Sciences and Engineering,
- 34- Yugrace, B. & lee, D., (2008): amodel of quality of college life of students in Korea, social indicators research, vol.87.