

## أساليب المعاملة الوالدية ودورها في تعزيز قيم المواطنة للأبناء

انتصار صالح أحمد الحلبي  
أستاذ مساعد المسكن وإدارة المنزل  
كلية الدراسات التطبيقية - جامعة الطائف  
المملكة العربية السعودية

### المخلص

تلعب أساليب المعاملة الوالدية دور هام في تشكيل البناء النفسي للأبناء فالوالدان يمثلان نموذجاً للأبناء يلاحظونه ويتفاعلون معه من خلال التنشئة ، فالوالدان هما المؤسسة الاجتماعية القائمة على مبدأ الشراكة بين الجنسين في جميع الوظائف البيولوجية والاجتماعية والتربوية . وقيم المواطنة هي اللبنة الأساسية للبيئة الاجتماعية والثقافية والسياسية والاقتصادية للمجتمع ، كما أنها الحصن في مواجهة الانحراف بكل صورة ، ومعززة للقيم الموحد للبناء الاجتماعي في ظل التطور الحضاري الذي نعيشه اليوم . ويهدف البحث الي :

- 1- توجيه الوالدين نحو الاسلوب الامثل للتعامل مع الأبناء مما يساعد على تعزيز قيم المواطنة لديهم .
- 2- الوصول الي العلاقة بين أساليب المعاملة الوالدية وانعكاسها علي تعزيز قيم المواطنة للأبناء .
- 3- التعرف علي تأثير المتغيرات الديموغرافية علي أساليب المعاملة الوالدية .
- 4- الكشف علي تأثير المتغيرات الديموغرافية علي تعزيز قيم المواطنة للأبناء .
- 5- الوصول الي العوامل المؤثرة علي تعزيز قيم المواطنة .
- 6- تقديم بعض المقترحات والتوصيات في ضوء ما تسفر عنه النتائج والتي يمكن أن تفيد في تعزيز قيم المواطنة للأبناء .

وتوصل البحث الي :

- 1- وجود فروق ذات دلالة إحصائية بين متوسط درجات أفراد العينة في أساليب المعاملة الوالدية تبعا لمتغيرات الدراسة .
- 2- وجود فروق ذات دلالة إحصائية بين متوسط درجات أفراد العينة في تعزيز قيم المواطنة تبعا لمتغيرات الدراسة .
- 3- وجود علاقة ارتباطية بين استبيان أساليب المعاملة الوالدية واستبيان تعزيز قيم المواطنة .
- 4- اختلاف نسبة مشاركة العوامل المؤثرة علي أساليب المعاملة الوالدية .
- 5- اختلاف نسبة مشاركة العوامل المؤثرة علي تعزيز قيم المواطنة .

وأوصي البحث بـ :

- 1- التوعية الأسرية بأهمية أساليب المعاملة الوالدية الايجابية ، وتوفير البيئة الملائمة لما لها من أثر كبير في تعزيز قيم المواطنة .
- 2- تطوير المناهج وتضمين المفاهيم والمهارات المختلفة عن تعزيز قيم المواطنة بما يتناسب مع متغيرات وتحديات العصر الحالي .
- 3- عقد ندوات تثقيفية عن أهمية إتباع الأساليب الإيجابية في التعامل مع الأبناء والتي تنعكس بدورها عليهم .
- 4- ضرورة اهتمام الجامعات والمؤسسات التعليمية ووسائل الإعلام بمفهوم المواطنة والعمل علي تعزيز قيمها لدي الأبناء .
- 5- تنفيذ دورات تدريبية بهدف تعزيز قيم المواطنة للأبناء حيث أنهم المستقبل والمسئولين عن تنمية المجتمع .

الكلمات المفتاحية: المعاملة الوالدية، قيم المواطنة.

## Parental Treatment Methods and Their Role in Promoting the Values of Citizenship for Children

**Intisar Saleh Ahmed Al-Halabi**  
Assistant Professor of Housing and Home Management  
College of Applied Studies - Taif University  
Saudi Arabia

### ABSTRACT

Parental treatment methods play an important role in shaping the psychological structure of children. Parents represent a model for children that they observe and interact with through formation. Parents are the social institution based on the principle of gender partnership in all biological, social and educational functions. The values of citizenship are the basic building block of the social, cultural, political and economic structure of society, as it is the bulwark in the face of deviation in every form, and reinforces the unified values of social construction in light of the civilizational development that we live today.

The research aims to:

- 1- Directing parents towards the best way to deal with their children, which helps to reinforce their citizenship values.
- 2- Reaching the relationship between parenting methods and its reflection on enhancing the citizenship values for children.
- 3- Knowing the effect of demographic variables on parental treatment methods.
- 4- Examining the effect of demographic variables on enhancing citizenship values for children.
- 5- Reaching the factors that affect the promotion of citizenship values.
- 6- Providing some suggestions and recommendations in light of the results of the results, which can be useful in promoting citizenship values for children.

The research found:

- 1- There are statistically significant differences between the mean scores of the sample in parental treatment methods according to the study variables.
- 2- There are statistically significant differences between the mean scores of the sample individuals in enhancing the citizenship values according to the study variables.
- 3- There is a correlation between the questionnaire of parental treatment methods and the question of enhancing citizenship values.
- 4- The difference in the participation rate of the factors affecting the parental treatment methods.
- 5- The difference in the percentage of participation of factors affecting the enhancement of citizenship values.

I recommend searching:

- 1- Family awareness of the importance of positive parenting methods, and providing the appropriate environment because of its great impact in promoting the values of citizenship.
- 2- Developing curricula and incorporating different concepts and skills about enhancing the values of citizenship in a way that is compatible with the changes and challenges of the current era.
- 3- Holding educational seminars on the importance of adopting positive methods in dealing with children, which in turn will reflect on them.
- 4- The need for universities, educational institutions and the media to pay attention to the concept of citizenship and work to enhance their values among children.
- 5- Implementing training courses with the aim of promoting citizenship values for children, as they are the future and responsible for community development.

**Keywords:** parental treatment, values of citizenship.

## المقدمة :

تعد الأسرة وحدة اجتماعية مصغرة تعكس فلسفة المجتمع وأطره العامة ، كونها البوتقة الأولى التي تنمي الاتجاهات والقيم (خطاطبه، 2017م) ، فالأسرة لها دور هام فهي أولى المؤسسات الاجتماعية ذات الدور الفعال والمستمر في تنشئة أفرادها تنشئة اجتماعية متوافقة او غير متوافقة مع الانظمة العامة للمجتمع (طاهري، 2011م) .

فهي الوحدة البنائية الاساسية في بناء المجتمعات الانسانية التي تهدف الى إخضاع الفرد للقيم والتقاليد والأنماط السلوكية التي يتبعها المجتمع (حقي، 2009م) ، فالأسرة هي الاطار الاساسي للتفاعلات والعلاقات بين الاباء والأبناء والتي لها عظيم الأثر في اكتساب الابناء للقيم والاتجاهات والخبرات ، حيث يتعلم الابناء في محيط الاسرة الكثير من أشكال التفاعل ، حيث يكون أفراد الاسرة خير قدوة للأبناء من خلال تفاعلهم وعلاقتهم بالآخرين وتمثلهم أنفسهم لمعايير المجتمع (حمدان، 2004م) .

وحتى تؤتى الاسرة ثمارها فلا بد من بناء علاقات وروابط قوية بين الوالدين والأبناء ، مما يشعرهم بالانسجام داخل الاسرة ، فالأبناء متى شعروا بحسن المعاملة والتفاعل الايجابي ساعد على تنشئتهم تنشئة سليمة (الحبشي ، 2009م) ، فالمعاملات الاسرية الجيدة من شأنها ان تشعر الابناء بالأمن والأمان وتساعدهم على اكتشاف طاقاتهم وتوظيفها بما يفيد (Powell, 2006) .

ولعل ما ينبغي دراسته في اطار الأسرة باعتبارها البيئة الأولى التي يتعلم منها الفرد أنماط حياته ، هي أساليب المعاملة الوالدية لما لها من تأثير مستقبلي على سلوك الفرد بصورة إيجابية او سلبية (ماضى، 2018م) .

فتلعب أساليب المعاملة الوالديه دور هام في تشكيل البناء النفسي للأبناء فالوالدان يمثلان نموذجاً للأبناء يلاحظونه ويتفاعلون معه من خلال التنشئة ، كما تلعب ردود فعل الوالدين وأساليب معاملتهما مع ابنائهم دور هام إما في تخفيف معاناتهم وتحقيق الاستقرار في أدائهم النفسي والاجتماعي أو رفع معدلات التوتر وظهور المشكلات النفسية والاجتماعية لديهم ، فالوالدان هما المؤسسة الاجتماعية القائمة على مبدأ الشراكة بين الجنسين في جميع الوظائف البيولوجية والاجتماعية والتربوية (ناجي، 2017م) .

ويعلم الوالدين في تربيتهما للابناء عدة أساليب يؤدي كل منها الى نتائج شخصية وسلوكية ، تتفق عموماً في مظاهرها مع طبيعة الاسلوب الوالدي المتبع في تربية الابناء ، وهذه الاساليب في المعاملة تتباين في درجة تأثيرها على الابناء وتعليمهم وضبط سلوكهم العام (ماضى، 2018م) .

وأساليب المعاملة الوالدية هي الأساليب التي يتبعها الآباء لإكساب الأبناء أنواع السلوك المختلفة والقيم والعادات والتقاليد ، وتختلف تلك الأساليب باختلاف الثقافة والطبقة الاجتماعية ، وتؤثر على ما سوف يكتسبه الفرد من خصائص مرتبطة بالأسلوب التربوي المتبع (خضيفان، 2013م) .

فالأساليب الإيجابية هي العامل المؤثر على تكوين شخصية الأبناء وداعم مساند لهم ولأهدافهم المستقبلية ، أما السلبية فهي تمثل الجزء الهادم لشخصياتهم وأهدافهم ، حيث أكدت الدراسات الحديثة على أهمية الأساليب التي يمارسها الآباء في معاملتهم لأبنائهم ، فهي تمثل حجر الزاوية في بناء شخصياتهم وتمكنهم من تفهمهم والتعامل معهم وتوجيههم نحو الخير والصالح (خضيفان، 2013م) .

ونتيجة للتغيرات الحديثة والطفرة الاقتصادية والتقدم التكنولوجي والعلمي الهائل والانفتاح العالمي عبر وسائل الإعلام ووسائل التواصل الاجتماعي المختلفة تأثرت الأوضاع الاجتماعية وتبدلت بعض القيم المجتمعية المتعارف عليها في الماضي ، وبرزت مشكلات حديثة أدت إلى انحراف الأحداث ، وبالتالي انعكست تلك الظروف المجتمعية التي تشهدها الأسرة الحديثة على منظومة قيم المواطنة (العمرى ، 2014م) .

فلا شك أن التقدم الحضاري أثر على مناحي الحياة المختلفة ، فكان لها الأثر البائن على قيم المواطنة إيجاباً وسلباً ، فأوجد خلافاً في مفهوم القيم ، فولدت صراعات طائفية وثقافية واقتصادية واجتماعية (أل عبود ، 2011م) . فالمواطنة علاقات اجتماعية تقوم بين الفرد والمجتمع ، يبذل فيها الفرد جهده للقيام بالتوليف بين القوى الداخلية والخارجية للفعل الذي يقوم به (شريف، 2012م) .

وقيم المواطنة هي اللبنة الأساسية للبنية الاجتماعية والثقافية والسياسية والاقتصادية للمجتمع ، كما أنها الحصن في مواجهة الانحراف بكل صورة ، ومعززة للقيم الموّدة للبناء الاجتماعي في ظل التطور الحضاري الذي نعيشه اليوم (زمزم ، 2015) .

فهي الإطار الفكري لمجموعة المبادئ الحاكمة لعلاقات الفرد بالنظام في المجتمع ، والتي تجعل للإنجاز الوطني روحاً في تكوين الحس الاجتماعي والانتماء ، بما يسمو بإدارة الفرد للعمل الوطني فوق حدود الواجب ، مع الشعور بالمسؤولية لتحقيق الكفاءة والمكانة لمجتمعه في عالم الغد (المليح ، 2017) .

وقيم المواطنة نتائج مرتبطة بالقيمة الذاتية للشخص ، من خلال إرضاء رغباته في الحفاظ على مقدرات الدولة وصونها من كل ما يمس أمنها بسوء ، كما أن بناء نسق قيم المواطنة يكتسب من خلال غرسه في نفوس الأفراد (زمزم ، 2015) .

ويبني تفسير قيم المواطنة على العلاقة التفاعلية بين أطراف المجتمع ، فكلما كان هنالك تفاعل سواء أكان ذلك لقضية تورق المجتمع أم بناء منظومة إستراتيجية لتنمية شاملة تجعل المجتمع متماسكاً أكثر ، وهو في المقابل يعزّز قيم المواطنة (العمرى ، 2014) .

وتنوعت الدراسات التي تناولت أساليب المعاملة الوالدية مثل دراسة "Gerie and Dana, 2002" ، ودراسة "مي بوقرى ، 2009" ، ودراسة "Juliette M Liber, 2004" حيث اكدت علي أهمية المعاملة الوالدية الإيجابية للأبناء لما لها من تأثير علي الأبناء ، كذلك دراسة "زايد العمرى ، 2009م" ، ودراسة "ميادة عبدالله ، 2015م" وجميعها هدف الي التعرف علي تأثير المعاملة الوالدية علي الأبناء مع اختلاف مجالات التأثير ، وأيضا دراسة "فاتن أمين ، 2006م" ، ودراسة "انعام شعبي ، 2009م" ، ودراسة "سامى هاشم ، 2001م" ، ودراسة "سهى منصور ، 2006م" حيث هدفت الي التعرف علي أساليب معاملة الوالدين وانعكاسها علي تنشئة أبنائهم ، كذلك دراسة "سلطانة عويضة ، 2001م" ، ودراسة "رجب الحسينى ، 2006م" حيث هدفت الي توضيح بعض أساليب المعاملة الوالدية وعلاقتها بمهارات وقدرات الأبناء .

كما تنوعت الدراسات التي تناولت قيم المواطنة مثل دراسة "عبدالله المليح وآخرون ، 2017م" ، ودراسة "فيصل البقمي ، 2010م" حيث هدفت الي التأكيد علي أهمية تعزيز قيم المواطنة ودورها في تحصين الأجيال من الانحراف ، كذلك دراسة "محمد قنديل ، 2010م" ، ودراسة "الغريب زاهر ، 2013م" ، ودراسة "أميرة الأغا ، نور إسلیم ، 2017م" حيث أكدت جميعها علي ضرورة غرز قيم المواطنة لدي الأبناء ، وأيضا دراسة (مرتجى ، الرنتيسي ، 2011م) ، ودراسة (الهادي ، 2015م) ، ودراسة (علي وآخرون ، 2005م) حيث أشارت جميعها الي أبعاد المواطنة واهتمت بتحديد قيم المواطنة ، وأيضا دراسة (جرجس ، 2007م) ، ودراسة (عيد ، 2008م) ، ودراسة (علام ، 2009م) حيث هدفتوا إلى تنمية قيم المواطنة لدى الطالبات .

فتعزيز قيم المواطنة هي مسؤولية جماعية فيها صلاح المجتمع وتماسكه وقوته ، وإن أي خلل يصيب منظومة القيم هو بمثابة ضعف ووهن ينعكس على حياتنا بمختلف اتجاهاتها ، مما دعا الباحثة الي دراسة أساليب المعاملة الوالدية ودورها في تعزيز قيم المواطنة للأبناء .

مشكلة البحث :

لكل أسرة نشأتها البيئية واتجاهاتها التربوية الخاصة بها من أنماط السلوك والعادات والتقاليد ، وعلى الرغم من اختلاف الوظائف التي تقوم بها والتي تغيرت مع تغيرات التكنولوجيا والعولمة ، فمع وجود جهات كثيرة تشارك الأسرة في معظم وظائفها إلا أنه توجد وظيفة واحدة تقع على عاتقها بالرغم من وجود بعض الجهات المساندة لها وهي التربية ، فقد أكد كثير من الباحثين والعلماء على أن التربية والتعليم وإكساب الفرد الأخلاق السوية يأتي أولاً من البيئة الداخلية المتمثلة في الأسرة وأساليب تنشئتها السوية من قبل الوالدين ، فأسلوب الأسرة في التربية واختلاف الطرق التي تتبعها تؤثر بشكل كبير في إيجاد جيل واعى مثقف محدد الأهداف (المسحر ، 2007م) .

فتعد أساليب معاملة الوالدين للأبناء بمثابة المرأة التي تتضمن أحكاما عن قيمتهم ومكانتهم داخل الأسرة ، فأحساس الأباء بقيمتهم مرتبط بمدى شعورهم بالثقة ، حيث يدعم هذه الأحاسيس سلوك الوالدين تجاههم ، فكلما زاد إحساس الأبناء بقيمتهم وأهميتهم في المحيط الاجتماعي الذي يعيشون فيه ، كلما دعم هذا من أنفسهم (النحاس ، 2008) .

ونتيجة لما يشهده العالم اليوم من الانفجار العلمي الهائل والثورة الكبرى في مجال التكنولوجيا ، فأصبحت المعلومات الرقمية والذكاء الصناعي سمة من سمات عصر التغيير ، لتؤثر على المجتمعات وتبني بذلك قيماً جديدة ذات اتجاهات فردية ومجتمعية تبين تنوعاً جديداً في الأفكار والقيم في المجتمع ، وتأثرت بصورة كبيرة بالتكنولوجيا الحديثة فكان لها بالغ الأثر على قيم المواطنة (الخطايط ، 2006م) .

فتعزيز قيم المواطنة يعتبر من الركائز المهمة في الحفاظ على الأمن والاستقرار ، غير أن التحديات والتحويلات خلال الألفية الماضية والراهنة أثرت بصورة مباشرة على قيم المواطنة (دياب ، 2009م) .

ومن خلال ما سبق يمكننا تحديد مشكلة البحث في التساؤلات التالية :

- 1- ما العلاقة بين أساليب المعاملة الوالدية وتعزيز قيم المواطنة ؟
- 2- ما تأثير المتغيرات الديموغرافية على أساليب المعاملة الوالدية ؟
- 3- ما تأثير المتغيرات الديموغرافية على تعزيز قيم المواطنة للأبناء ؟
- 4- ما نسبة مشاركة العوامل المؤثرة على أساليب المعاملة الوالدية ؟
- 5- ما نسبة مشاركة العوامل المؤثرة على تعزيز قيم المواطنة ؟

أهداف البحث :

يهدف هذا البحث الي دراسة أساليب المعاملة الوالدية ودورها في تعزيز قيم المواطنة للأبناء ، وذلك من خلال

- 1- توجيه الوالدين نحو الاسلوب الأمثل للتعامل مع الأبناء مما يساعد على تعزيز قيم المواطنة لديهم .
- 2- الوصول الي العلاقة بين أساليب المعاملة الوالدية وإنعكاسها على تعزيز قيم المواطنة للأبناء .
- 3- التعرف على تأثير المتغيرات الديموغرافية على أساليب المعاملة الوالدية .
- 4- الكشف على تأثير المتغيرات الديموغرافية على تعزيز قيم المواطنة للأبناء .
- 5- الوصول الي العوامل المؤثرة على تعزيز قيم المواطنة .
- 6- تقديم بعض المقترحات والتوصيات في ضوء ما تسفر عنه النتائج والتي يمكن أن تفيد في تعزيز قيم المواطنة للأبناء .

أهمية البحث :

- 1- يسهم البحث في توجيه الأسرة للأساليب الايجابية لما لها من اثر فعال على الابناء .
- 2- تبسيط الضوء على مفهوم المواطنة والذي يلعب دورا هام في تحقيق توافق الفرد مع نفسه ومع المجتمع .
- 3- يعتبر البحث إضافة جديدة للعلم ويعود بالنفع على المجتمع من خلال تعزيز قيم المواطنة للأبناء ومساعدتهم على تحديد توجهاتهم وأهدافهم بشكل واضح .

مصطلحات البحث :

- أساليب المعاملة الوالدية :

- الطرق أو الأساليب أو السلوكيات الصحيحة أو الخاطئة ، الإيجابية أو السلبية ، التي يمارسها الوالدان مع أبنائهم ، وذلك بهدف تربيتهم وتنشئتهم في مواقف الحياة المختلفة (تاجي ، 2017م) .
- الاسلوب الذي ينتهجه الوالدين في تنشئة ابنائهم بطرق ايجابية أو سلبية ، فتشكل حياتهم وتؤثر بهم مما تجعلهم قادرين على التصرف حيال المواقف المختلفة (بوقري ، 2009) .
- مذهب وطريقة يتبعها الوالدان في تربية أبنائهم وتنشئتهم اجتماعياً (البليهي ، 2008م) .

- وتعرف الباحثة أساليب المعاملة الوالدية إجرائياً بأنه :

- هي الأساليب التي يتبعها الوالدان في معاملة أبنائهم سواء كانت ايجابية أو سلبية ، وهي العامل المساعد على إظهار قدرات الأبناء .

- المواطنة :

- الانتماء للمكونات الاجتماعية والدينية والسياسية والثقافية والفكرية للمجتمع ، كونه جزءاً من مجموعة تحمل في طياتها الشعور بالانتماء والهوية والذي يتضمن الحقوق والمسؤوليات والواجبات والالتزامات ، مع اتفاق القيم التي تمثل الهوية والالتزام المتبادل للمشاركة الفعالة (شريف ، 2012م) .

- قيم المواطنة :

- مجموعة السلوكيات الفطرية المكتسبة المبنية على أسس تربوية واجتماعية وسياسية ، تشكل لدى الفرد قناعة وإدراكاً بأهميتها بصورة تجعل منها مرجعاً لديهم ، تحدد تفاعلهم وسلوكهم مع المحيط المكاني الذي يعيشون فيه ، وهي من الوسائل الهامة في التمييز بين أنماط الأفراد (زمزم ، 2015م) .

- وتعرف الباحثة قيم المواطنة إجرائياً بأنها :

- الشعور بالانتماء والولاء للوطن وللقيادة السياسية التي هي مصدر الإشباع للحاجات الأساسية وحماية للفرد والمجتمع .

فروض البحث :

- 1- توجد فروق ذات دلالة إحصائية بين متوسط درجات أفراد العينة في أساليب المعاملة الوالدية تبعاً لمتغيرات الدراسة .
- 2- توجد فروق ذات دلالة إحصائية بين متوسط درجات أفراد العينة في تعزيز قيم المواطنة تبعاً لمتغيرات الدراسة .
- 3- توجد علاقة ارتباطية بين استبيان أساليب المعاملة الوالدية واستبيان تعزيز قيم المواطنة .
- 4- تختلف نسبة مشاركة العوامل المؤثرة على أساليب المعاملة الوالدية .
- 5- تختلف نسبة مشاركة العوامل المؤثرة على تعزيز قيم المواطنة .

منهج البحث : تتبع هذه الدراسة المنهج الوصفي التحليلي ، وهو الذي يعتمد على دراسة الواقع ويهتم بوصف الظاهرة وصفاً دقيقاً وتحليلها وتفسيرها ، واستخلاص التعليمات والاستنباطات منها ويعبر عنها تعبيراً كيفياً أو كمياً ، فالتعبير الكيفي يصف الظاهرة ويوضح خصائصها ، أما التعبير الكمي فيعطينا وصفاً رقمياً يوضح مقدار هذه الظاهرة أو حجمها ودرجات ارتباطها مع الظواهر المختلفة (عبيدات وآخرون، 2006م) .

حدود البحث :

أ-الحدود المكانية : بناء على مشكلة الدراسة وأهدافها فقد طبقت الدراسة الميدانية على أسر سعودية في كل من مدينة مكة ، جدة ، والطائف .

ب-الحدود الزمانية : هي الفترة التي تم فيها توزيع الاستبيان على الأسر السعودية موضوع الدراسة ، وهي الفترة من (1440/6/5هـ) إلى (1440/7/8هـ) .

عينة البحث : مجتمع الدراسة يمثل جميع مفردات الظاهرة التي تدرسها الباحثة وقد تحدد مجتمع الدراسة بالأسر السعودية في كل من مكة ، جدة ، والطائف وقد كانت عينة عشوائية قوامها ( 140 ) أسرة من مستويات اجتماعية واقتصادية وثقافية مختلفة ، وقد طبق عليهم الاستبيان المعد لغرض الدراسة .

أدوات البحث :

أولاً : استمارة البيانات العامة للأسر السعودية :

اشتملت الاستمارة على المتغيرات الديموغرافية والتي تساعد على إعطاء وصف دقيق لعينة البحث ، وتضمنت "الحالة الاجتماعية ، المستوى التعليمي للوالدين ، وظيفة الوالدين ، عدد أفراد الأسرة ، الدخل الشهري للأسرة ، هل يعيش الأبناء مع الوالدين" .

ثانياً : استبيان أساليب المعاملة الوالدية :

تم إعداد الاستبيان بهدف الكشف عن أساليب المعاملة التي تبناها الوالدين مع الأبناء ، وتكون الاستبيان من (15) عبارة ، صنف تحت محورين رئيسيين وهما :

- 1- المحور الأول : العقاب : وأشتمل على "10" عبارات .
- 2- المحور الثاني : التوجيه ، وأشتمل على "5" عبارات .

ثانياً : استبيان تعزيز قيم المواطنة :

تم إعداد الاستبيان بهدف تأكيد أهمية تعزيز قيم المواطنة للأبناء بالاسرة ، وأشتمل على "18" عبارة ، صنف تحت ثلاث محاور رئيسية وهي :

- 1- المحور الأول : المواطنة : وأشتمل على "7" عبارات .
  - 2- المحور الثاني : تعزيز مفهوم الأمن الوطني : وأشتمل على "6" عبارات .
  - 3- المحور الثالث : تعزيز مفهوم المشاركة المجتمعية : وأشتمل على "5" عبارات .
- وقد تم تصميم الأدوات وفق تدرج ليكرت ، بحيث يقوم أفراد العينة بإبداء آرائهم على متصل ثلاثي الأبعاد ، وذلك باختيار أحد البدائل (دائماً - أحياناً - نادراً) لاستبيان أساليب المعاملة الوالدية ، و(أوافق - أوافق الى حد ما - لا أوافق) لاستبيان تعزيز قيم المواطنة ، على أن تعطي استجاباتهم (1 - 2 - 3) للعبارة الموجبة ، و(3 - 2 - 1) للعبارة السالبة .

### الإطار النظري :

تعد الأسرة أهم المؤسسات الاجتماعية التي يعتمد عليها المجتمع في تنشئة وتطبيع الأبناء لما لها من مركزية واضحة ، فأفراد الأسرة هم أول من يتصلون بأبنائهم اجتماعياً ، وتشكل هذه العلاقة بين الوالدين والأبناء أساساً لمعتقداتهم وقيمهم واتجاهاتهم الثقافية وذلك من خلال الأساليب التي يتبعها الوالدين في تنشئة أبنائهم (شعبي ، 2009م) .

فأساليب المعاملة الوالدية هي تلك الأنماط السلوكية التي يستخدمها الوالدين بالفعل في تطبيع وتنشئة أبنائهم ، فهي بمثابة الطرق التي يتبعها الوالدان تجاه أبنائهم لإكسابهم أنواع السلوك المختلفة والقيم والعادات والتقاليد بما تتضمنه تلك الأساليب من استقلال أو تبعية أو قبول أو رفض وغيرها من الأساليب الأخرى ، وتلك الأساليب تؤثر على شخصية الأبناء ، فكلما كانت الأساليب ايجابية كلما كانت شخصيتهم سوية وأكثر فعالية (الشيخ ، 2010م) .

فالمعاملة الوالدية من أهم العوامل حسماً في المتغيرات الأسرية بدورها ، فهي من العوامل المسؤولة إلى حد كبير في وضع الأبناء في إحدى الفئتين "الإيجاب ، السلب" (عبدالله ، 2015م) .

فبالأساليب التربوية التي يتبعها الوالدان مع أبنائهم عبر مراحل نموهم المختلفة تؤثر في شخصياتهم سلباً وإيجاباً من خلال التفاعل المتبادل مع الوالدين في المواقف اليومية المختلفة (شعبي ، 2009م) .

فالمعاملة الوالدية الصحيحة أو الغير صحيحة التي يمارسها الآباء والأمهات مع أبنائهم خلال عملية التنشئة تظهر من خلال المواقف الحياتية ، وتهدف إلى تسوية سلوكهم والتأثير في شخصياتهم بشكل سوي (الشيخ ، 2010م) .

### المواطنة :

- المواطنة لغوياً : مأخوذة من الوطن ، وهو محل الإقامة والحماية .
- المواطنة سياسياً : هي صفة المواطن الذي يتمتع بالحقوق ويلتزم بالواجبات التي يفرضها عليه انتماؤه إلى الوطن .
- في قاموس علم الاجتماع تعرف المواطنة بأنها مكانة أو علاقة اجتماعية تقوم بين فرد طبيعي ومجتمع ( دولة ) ، ومن خلال هذه العلاقة يقدم الطرف الأول (المواطن) الولاء ، ويتولى الطرف الثاني الحماية ، وتتحدد هذه العلاقة بين الفرد والدولة عن طريق أنظمة الحكم القائمة .
- من منظور نفسي المواطنة هي الشعور بالانتماء والولاء للوطن وللقيادة السياسية التي هي مصدر الإشباع للحاجات الأساسية ، وحماية الذات من الأخطار المصيرية .
- المواطنة بصفتها مصطلحاً معاصراً تعني علاقة بين فرد ودولة كما يحددها قانون أي دولة ، وبما تتضمنه تلك العلاقة من واجبات وحقوق متبادلة في تلك الدولة (قنديل ، 2010م) .

### أبعاد المواطنة :

#### ○ البعد الفلسفي والقيمي :

المواطنة هي إنتاج ثقافي إنساني فهي تنطلق من مرجعية فلسفية وقيمية تمنح دلالاتها من مفاهيم الحرية والعدل والحق والخير والهوية ، والمصير والوجود المشترك.

○ البعد السياسي والقانوني :  
يحددها مجموعة من القواعد والمعايير الخاصة بحقوق المواطنة الكاملة ، كالحق في المشاركة والتقدير واتخاذ القرارات وتحمل المسؤوليات والقيام بالواجبات .

○ البعد الاجتماعي والثقافي :  
كونها تصبح محددة لمنظومة السلوكيات والعلاقات والقيم الاجتماعية ، وتحدد المواطنة في أربع نظم (الانتماء ، الحقوق ، الواجبات ، المشاركة) (البقيمي ، 2010م) .

أهمية قيم المواطنة :

1. التعريف بالوطن وتراثه الثقافي والديني والاجتماعي والاقتصادي والسياسي ، ومن ثم الإحساس بالشعور الإيجابي نحو الوطن.
2. تنمية اتجاهات الإيجابية نحو المشاركة والتعاون والتكامل.
3. خلق مشاعر الانتماء للوطن ، والهوية الوطنية المشتركة.
4. تكوين عادات احترام الملكية والصالح العام وتقديمه على المصالح الشخصية.
5. تالوعية بمكانة الوطن وعلاقاته بالبلاد الأخرى ودوره الحضاري والريادي (زمزم ، 2015م) .

مكونات المواطنة :

- 1- الانتماء : الانتماء للوطن ويجسد بالتضحية من أجله تضحية نابعة من شعوره بحب ذلك الوطن .
- 2- الحقوق : إن مفهوم المواطنة يتضمن حقوق يتمتع بها جميع المواطنين وهي في نفس الوقت واجبات على الدولة وعلى المجتمع .
- 3- الواجبات : تختلف الدول عن بعضها في الواجبات على المواطن باختلاف الفلسفة التي تقوم عليها الدولة ، ويجب أن يلتزم بها كل مواطن .
- 4- المشاركة المجتمعية : إن من أبرز سمات المواطنة أن يكون المواطن مشارك في الأعمال المجتمعية (آل عبود ، 2011م) .

استراتيجيات تفعيل قيم المواطنة :

- 1- أن يعمل المجتمع بمؤسساته المختلفة على تأسيس علاقة وثيقة بين مكوناته والدولة على أسس دينية وطنية تتجاوز كل القوانين والأطر بحيث تكون المواطنة هي الأساس لتكوين الدولة.
- 2- العمل على تفعيل سلطة القانون واحترامه ورفض كل المحاولات التي تعمل على الالتفاف عليه وتحديد الحقوق والواجبات لكل المواطنين دون تمييز أو تفرقة .
- 3- أن يعمل المجتمع على إتباع الإجراءات التي من خلالها يستشعر المواطن بمعنى وقيمة الوطن وذلك من خلال توفير كافة الخدمات لكل المواطنين دون تمييز.
- 4- أن تقوم الدولة بتحقيق الأمن والاستقرار فكلما تحقق الأمن والاستقرار كلما تعمقت في نفوس الأفراد قيم المواطنة (العمرى ، 2014م).

صدق وثبات أدوات البحث :

استبيان أساليب المعاملة الوالدية :

صدق الاستبيان :

يقصد به قدرة الاستبيان على قياس ما وضع لقياسه .

الصدق باستخدام الاتساق الداخلي بين الدرجة الكلية لكل محور والدرجة الكلية للاستبيان :  
تم حساب الصدق باستخدام الاتساق الداخلي وذلك بحساب معامل الارتباط (معامل ارتباط بيرسون) بين الدرجة الكلية لكل محور (العقاب ، التوجيه) والدرجة الكلية للاستبيان (أساليب المعاملة الوالدية) ، والجدول التالي يوضح ذلك :

جدول (1) قيم معاملات الارتباط بين درجة كل محور ودرجة استبيان أساليب المعاملة الودية

الدلالة	الارتباط	
0.01	0.836	المحور الأول : العقاب
0.01	0.951	المحور الثاني : التوجيه

يتضح من الجدول أن معاملات الارتباط كلها دالة عند مستوى ( 0.01 ) لاقتربها من الواحد الصحيح مما يدل على صدق وتجانس محاور الاستبيان .

الثبات :

يقصد بالثبات reability دقة الاختبار في القياس والملاحظة ، وعدم تناقضه مع نفسه ، واتساقه واطراده فيما يزودنا به من معلومات عن سلوك المفحوص ، وهو النسبة بين تباين الدرجة على المقياس التي تشير إلى الأداء الفعلي للمفحوص ، و تم حساب الثبات عن طريق :

- 1- معامل الفا كرونباخ Alpha Cronbach
- 2- طريقة التجزئة النصفية Split-half
- 3- جيوتمان Guttman

جدول (2) قيم معامل الثبات لمحاور استبيان أساليب المعاملة الودية

المحاور	معامل الفا	التجزئة النصفية	جيوتمان
المحور الأول : العقاب	0.755	0.712 – 0.792	0.742
المحور الثاني : التوجيه	0.926	0.881 – 0.963	0.913
ثبات استبيان أساليب المعاملة الودية ككل	0.851	0.812 – 0.895	0.840

يتضح من الجدول السابق أن جميع قيم معاملات الثبات : معامل الفا ، التجزئة النصفية ، جيوتمان دالة عند مستوى 0.01 مما يدل على ثبات الاستبيان .

استبيان تعزيز قيم المواطنة :

صدق الاستبيان :

يقصد به قدرة الاستبيان على قياس ما وضع لقياسه .

الصدق باستخدام الاتساق الداخلي بين الدرجة الكلية لكل محور والدرجة الكلية للاستبيان :

تم حساب الصدق باستخدام الاتساق الداخلي وذلك بحساب معامل الارتباط (معامل ارتباط بيرسون) بين الدرجة الكلية لكل محور (المواطنة ، تعزيز مفهوم الأمن الوطني ، تعزيز مفهوم المشاركة المجتمعية) والدرجة الكلية للاستبيان (تعزيز قيم المواطنة) ، والجدول التالي يوضح ذلك :

جدول (3) قيم معاملات الارتباط بين درجة كل محور ودرجة استبيان تعزيز قيم المواطنة

الدلالة	الارتباط	
0.01	0.914	المحور الأول : المواطنة
0.01	0.739	المحور الثاني : تعزيز مفهوم الأمن الوطني
0.01	0.827	المحور الثالث : تعزيز مفهوم المشاركة المجتمعية

يتضح من الجدول أن معاملات الارتباط كلها دالة عند مستوى ( 0.01 ) لاقتربها من الواحد الصحيح مما يدل على صدق وتجانس محاور الاستبيان .

الثبات :

يقصد بالثبات reability دقة الاختبار في القياس والملاحظة ، وعدم تناقضه مع نفسه ، واتساقه واطراده فيما يزودنا به من معلومات عن سلوك المفحوص ، وهو النسبة بين تباين الدرجة على المقياس التي تشير إلى الأداء الفعلي للمفحوص ، و تم حساب الثبات عن طريق :

- 1- معامل الفا كرونباخ Alpha Cronbach  
2- طريقة التجزئة النصفية Split-half  
3- جيوتمان Guttman

جدول (4) قيم معامل الثبات لمحاوَر استبيان تعزيز قيم المواطنة

المحاوَر	معامل الفا	التجزئة النصفية	جيوتمان
المحور الأول : المواطنة	0.862	0.907 – 0.823	0.853
المحور الثاني : تعزيز مفهوم الأمن الوطني	0.789	0.820 – 0.740	0.773
المحور الثالث : تعزيز مفهوم المشاركة المجتمعية	0.905	0.945 – 0.863	0.891
ثبات استبيان تعزيز قيم المواطنة ككل	0.833	0.879 – 0.792	0.820

يتضح من الجدول السابق أن جميع قيم معاملات الثبات : معامل الفا ، التجزئة النصفية ، جيوتمان دالة عند مستوى 0.01 مما يدل على ثبات الاستبيان .

وصف عينة البحث : استمارة البيانات العامة :

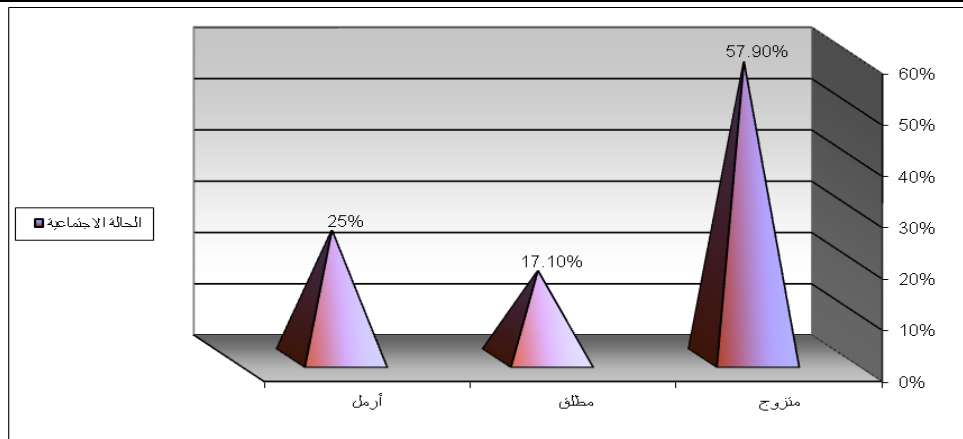
#### البيانات العامة

#### 1- الحالة الاجتماعية :

يوضح الجدول (5) والشكل البياني رقم (1) توزيع أفراد عينة البحث تبعاً لمتغير الحالة الاجتماعية

جدول (5) توزيع أفراد عينة البحث تبعاً لمتغير الحالة الاجتماعية

النسبة %	العدد	الحالة الاجتماعية
57.9%	81	متزوج
17.1%	24	مطلق
25%	35	أرمل
100%	140	المجموع



شكل (1) يوضح توزيع أفراد عينة البحث تبعاً لمتغير الحالة الاجتماعية

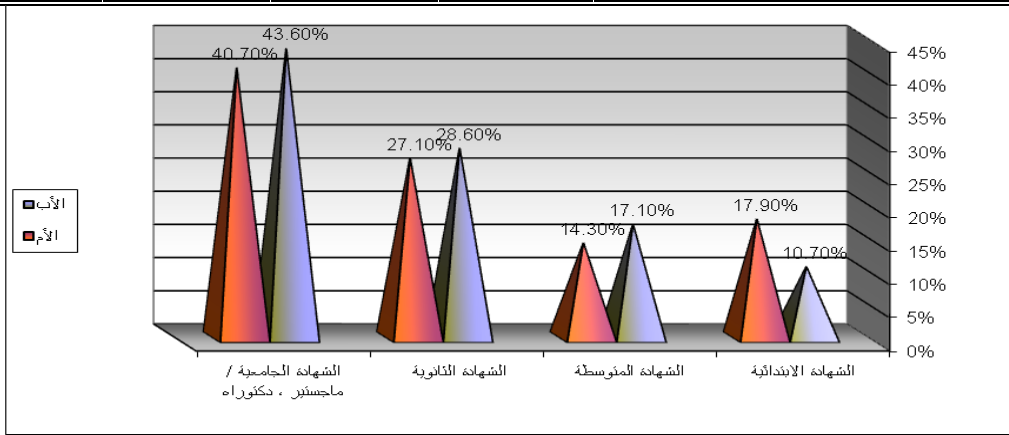
يتضح من جدول (5) وشكل بياني (1) أن 81 من أفراد عينة البحث متزوجين بنسبة 57.9% ، بينما 35 من أفراد عينة البحث أرامل بنسبة 25% ، وأخيراً 24 من أفراد عينة البحث مطلقين بنسبة 17.1% .

#### 2- المستوى التعليمي للوالدين :

يوضح الجدول (6) والشكل البياني رقم (2) توزيع أفراد عينة البحث تبعاً لمتغير المستوى التعليمي للوالدين

جدول (6) توزيع أفراد عينة البحث تبعاً لمتغير المستوى التعليمي للوالدين

الأم		الأب		المستوى التعليمي للوالدين
النسبة %	العدد	النسبة %	العدد	
17.9%	25	10.7%	15	الشهادة الابتدائية
14.3%	20	17.1%	24	الشهادة المتوسطة
27.1%	38	28.6%	40	الشهادة الثانوية
40.7%	57	43.6%	61	الشهادة الجامعية / ماجستير ، دكتوراه
100%	140	100%	140	المجموع



شكل (2) يوضح توزيع أفراد عينة البحث تبعاً لمتغير المستوى التعليمي للوالدين

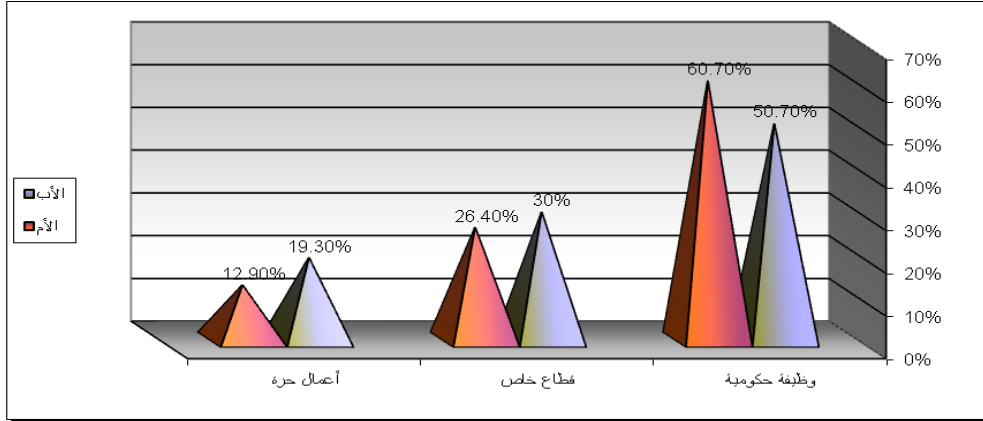
يتضح من جدول (6) وشكل بياني (2) أن 61 أب بعينة البحث حاصلين علي الشهادة الجامعية / ماجستير ، دكتوراه بنسبة 43.6% ، يليهم 40 أب حاصلين على الشهادة الثانوية بنسبة 28.6% ، ثم يأتي في المرتبة الثالثة 24 أب حاصلين على الشهادة المتوسطة بنسبة 17.1% ، ويأتي في المرتبة الرابعة 15 أب حاصلين على الشهادة الابتدائية بنسبة 10.7% ، كما يتضح أن أعلى نسبة في المستوى التعليمي للأمهات بعينة البحث بلغت 40.7% لمستوى التعليم الجامعي / ماجستير ، دكتوراه ، يليهم الأمهات الحاصلات على الشهادة الثانوية بنسبة 27.1% ، ثم يأتي بعدهم الأمهات الحاصلات على الشهادة الابتدائية بنسبة 17.9% ، ثم يأتي في المرتبة الرابعة الأمهات الحاصلات على الشهادة المتوسطة بنسبة 14.3% .

### 3- وظيفة الوالدين :

يوضح الجدول (7) والشكل البياني رقم (3) توزيع أفراد عينة البحث تبعاً لمتغير وظيفة الوالدين

جدول (7) توزيع أفراد عينة البحث تبعاً لمتغير وظيفة الوالدين

الأم		الأب		وظيفة الوالدين
النسبة %	العدد	النسبة %	العدد	
60.7%	85	50.7%	71	وظيفة حكومية
26.4%	37	30%	42	قطاع خاص
12.9%	18	19.3%	27	أعمال حرة
100%	140	100%	140	المجموع



شكل (3) يوضح توزيع أفراد عينة البحث تبعاً لمتغير وظيفة الوالدين

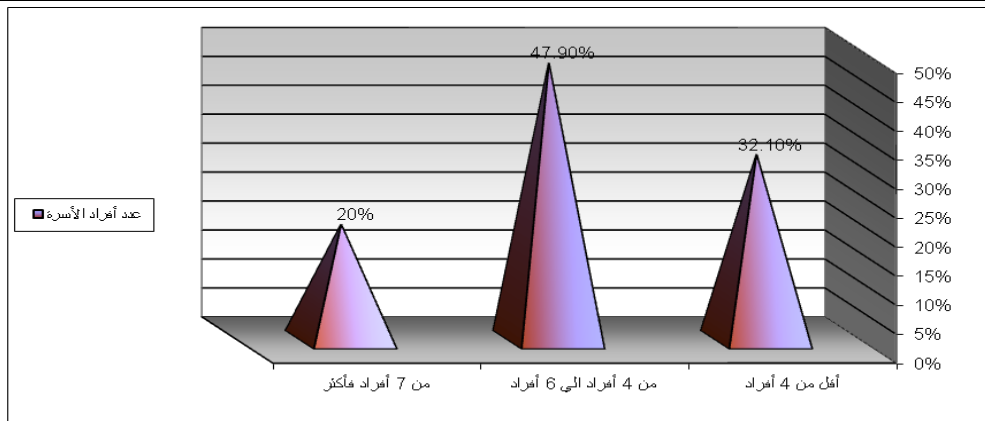
يتضح من جدول (7) وشكل بياني (3) أن 71 أب بعينة البحث يعملون بالوظائف الحكومية بنسبة 50.7% ، بينما 42 أب يعملون بالقطاع الخاص بنسبة 30% ، و 27 أب يعملون بالأعمال الحرة بنسبة 19.3% ، كما يتضح أن 85 أم بعينة البحث يعملن بالوظائف الحكومية بنسبة 60.7% ، و 37 أم يعملن بالقطاع الخاص بنسبة 26.4% ، و 18 أم يعملن بالأعمال الحرة بنسبة 12.9% .

4- عدد أفراد الأسرة :

يوضح الجدول (8) والشكل البياني رقم (4) توزيع أسر عينة البحث تبعاً لعدد أفرادها

جدول (8) توزيع أسر عينة البحث تبعاً لعدد أفرادها

النسبة%	العدد	عدد أفراد الأسرة
32.1%	45	أقل من 4 أفراد
47.9%	67	من 4 أفراد الي 6 أفراد
20%	28	من 7 أفراد فأكثر
100%	140	المجموع



شكل (4) يوضح توزيع أسر عينة البحث تبعاً لعدد أفرادها

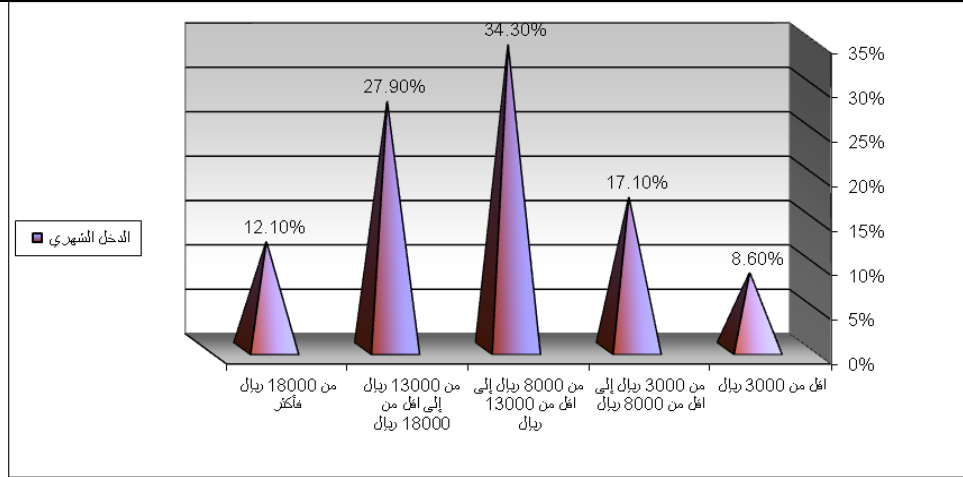
يتضح من جدول (8) وشكل (4) أن 67 أسرة بعينة البحث تراوح عدد أفرادها من 4 أفراد الي 6 أفراد بنسبة 47.9% ، يليهم الأسر اللاتي كان عدد أفرادها أقل من 4 أفراد وبلغ عددهم "45" بنسبة 32.1% ، وأخيراً كان عدد الأسر اللاتي كان عدد أفرادها من 7 أفراد فأكثر "28" بنسبة 20% .

5- الدخل الشهري :

يوضح الجدول (9) والشكل البياني رقم (5) توزيع أسر عينة البحث وفقاً لفئات الدخل المختلفة

جدول (9) توزيع أسر عينة البحث وفقا لفئات الدخل المختلفة

النسبة %	العدد	الدخل الشهري
8.6%	12	اقل من 3000 ريال
17.1%	24	من 3000 ريال إلى اقل من 8000 ريال
34.3%	48	من 8000 ريال إلى اقل من 13000 ريال
27.9%	39	من 13000 ريال إلى اقل من 18000 ريال
12.1%	17	من 18000 ريال فأكثر
100%	140	المجموع



شكل (5) يوضح توزيع أسر عينة البحث وفقا لفئات الدخل المختلفة

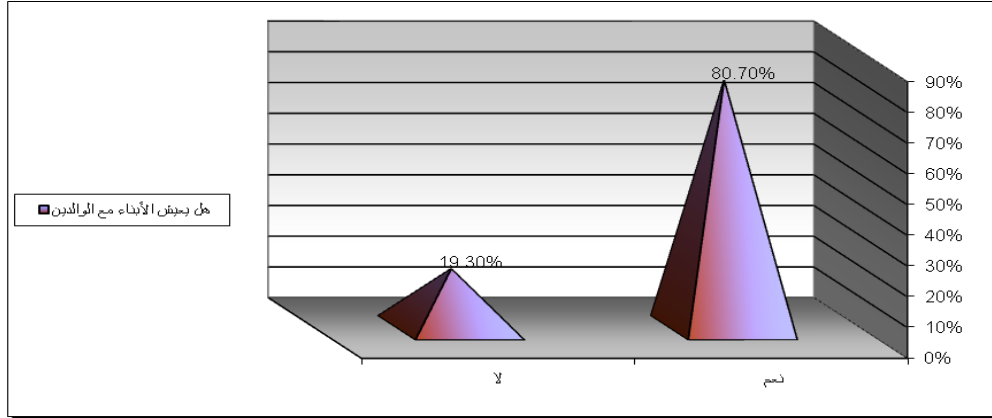
يتضح من جدول (9) والشكل البياني (5) أن أكبر فئات الدخل الشهري لأسر عينة البحث كان في الفئة (من 8000 ريال إلى اقل من 13000 ريال) ، تليها الفئة (من 13000 ريال إلى اقل من 18000 ريال) ، تليها الفئة (من 3000 ريال إلى اقل من 8000 ريال) ، فقد بلغت نسبتهم على التوالي (34.3% ، 27.9% ، 17.1%) ، ويأتي بعد ذلك الأسر ذوي الدخل (من 18000 ريال فأكثر) حيث بلغت نسبتهم 12.1% ، وأخيرا الأسر ذوي الدخل (اقل من 3000 ريال) حيث بلغت نسبتهم 8.6% .

6- يعيش الأبناء مع الوالدين :

يوضح الجدول (10) والشكل البياني رقم (6) هل يعيش الأبناء مع الوالدين

جدول (10) هل يعيش الأبناء مع الوالدين

النسبة %	العدد	هل يعيش الأبناء مع الوالدين
80.7%	113	نعم
19.3%	27	لا
100%	140	المجموع



شكل (6) يوضح هل يعيش الأبناء مع الوالدين

يتضح من جدول (10) وشكل بياني (6) أن 113 أسرة يعيش معها الأبناء بنسبة 80.7% ، بينما 27 أسرة لا يعيش معها الأبناء بنسبة 19.3% .

نتائج البحث :

الفرض الأول :

توجد فروق ذات دلالة إحصائية بين متوسط درجات أفراد العينة في أساليب المعاملة الوالدية تبعا لمتغيرات الدراسة

وللتحقق من هذا الفرض تم حساب تحليل التباين لدرجات أفراد العينة في أساليب المعاملة الوالدية والجداول التالية توضح ذلك :

جدول (11) تحليل التباين لدرجات أفراد العينة في أساليب المعاملة الوالدية تبعا لمتغير الحالة الاجتماعية

الدالة	قيمة (ف)	درجات الحرية	متوسط المربعات	مجموع المربعات	الحالة الاجتماعية
0.01 دال	35.578	2	2655.834	5311.667	بين المجموعات
		137	74.648	10226.758	داخل المجموعات
		139		15538.425	المجموع

يتضح من جدول (11) إن قيمة (ف) كانت (35.578) وهي قيمة دالة إحصائية عند مستوى (0.01) ، مما يدل على وجود فروق بين درجات أفراد العينة في أساليب المعاملة الوالدية تبعا لمتغير الحالة الاجتماعية ، ولمعرفة اتجاه الدلالة تم تطبيق اختبار شيفيه للمقارنات المتعددة والجدول التالي يوضح ذلك :

جدول (12) اختبار شيفيه للمقارنات المتعددة

الحالة الاجتماعية	متزوج	مطلق	أرمل
متزوج	-		
مطلق	**11.089	-	
أرمل	**8.936	*2.153	-

يتضح من جدول (12) وجود فروق في أساليب المعاملة الوالدية بين المتزوجين وكلا من "الأرامل ، المطلقات" لصالح المتزوجين عند مستوى دلالة (0.01) ، بينما توجد فروق بين الأرامل والمطلقات لصالح الأرامل عند مستوى دلالة (0.05) ، حيث بلغ متوسط درجة المتزوجين (42.213) ، يليهم الأرامل بمتوسط (33.277) ، وأخيرا المطلقات بمتوسط (31.124) ، فيأتي في المرتبة الأولى المتزوجين حيث كانت أساليب المعاملة الوالدية لديهم أفضل ، ثم الأرامل في المرتبة الثانية ، ثم المطلقات في المرتبة الأخيرة .

جدول (13) تحليل التباين لدرجات أفراد العينة في أساليب المعاملة الوالدية تبعاً لمتغير المستوى التعليمي للأب

الدلالة	قيمة (ف)	درجات الحرية	متوسط المربعات	مجموع المربعات	المستوى التعليمي للأب
0.01 دال	51.681	2	2681.281	5362.563	بين المجموعات
		137	51.881	7107.702	داخل المجموعات
		139		12470.265	المجموع

يتضح من جدول (13) إن قيمة (ف) كانت (51.681) وهي قيمة دالة إحصائياً عند مستوى (0.01)، مما يدل على وجود فروق بين درجات أفراد العينة في أساليب المعاملة الوالدية تبعاً لمتغير المستوى التعليمي للأب، ولمعرفة اتجاه الدلالة تم تطبيق اختبار شيفيه للمقارنات المتعددة والجدول التالي يوضح ذلك:

جدول (14) اختبار شيفيه للمقارنات المتعددة

المستوى التعليمي للأب	منخفض	متوسط	عالي
منخفض	-	م = 28.111	م = 40.456
متوسط	**7.574	-	-
عالي	**19.919	**12.345	-

يتضح من جدول (14) وجود فروق في أساليب المعاملة الوالدية بين الآباء في المستوى التعليمي العالي وكلا من الآباء في المستوى التعليمي المتوسط والآباء في المستوى التعليمي المنخفض لصالح الآباء في المستوى التعليمي العالي عند مستوى دلالة (0.01)، كما توجد فروق بين الآباء في المستوى التعليمي المتوسط والآباء في المستوى التعليمي المنخفض لصالح الآباء في المستوى التعليمي العالي (40.456)، يليهم الآباء في المستوى التعليمي المتوسط بمتوسط (28.111)، وأخيراً الآباء في المستوى التعليمي المنخفض بمتوسط (20.537)، فيأتي في المرتبة الأولى الآباء في المستوى التعليمي العالي حيث كانت أساليب المعاملة الوالدية لديهم أفضل، ثم الآباء في المستوى التعليمي المتوسط في المرتبة الثانية، ثم الآباء في المستوى التعليمي المنخفض في المرتبة الأخيرة.

جدول (15) تحليل التباين لدرجات أفراد العينة في أساليب المعاملة الوالدية تبعاً لمتغير المستوى التعليمي للأم

الدلالة	قيمة (ف)	درجات الحرية	متوسط المربعات	مجموع المربعات	المستوى التعليمي للأم
0.01 دال	45.374	2	2730.030	5460.060	بين المجموعات
		137	60.168	8242.949	داخل المجموعات
		139		13703.009	المجموع

يتضح من جدول (15) إن قيمة (ف) كانت (45.374) وهي قيمة دالة إحصائياً عند مستوى (0.01)، مما يدل على وجود فروق بين درجات أفراد العينة في أساليب المعاملة الوالدية تبعاً لمتغير المستوى التعليمي للأم، ولمعرفة اتجاه الدلالة تم تطبيق اختبار شيفيه للمقارنات المتعددة والجدول التالي يوضح ذلك:

جدول (16) اختبار شيفيه للمقارنات المتعددة

المستوى التعليمي للأم	منخفض	متوسط	عالي
منخفض	-	م = 36.614	م = 44.053
متوسط	**11.425	-	-
عالي	**18.864	**7.439	-

يتضح من جدول (16) وجود فروق في أساليب المعاملة الوالدية بين الأمهات في المستوى التعليمي العالي وكلا من الأمهات في المستوى التعليمي المتوسط والأمهات في المستوى التعليمي المنخفض لصالح الأمهات في المستوى التعليمي العالي عند مستوى دلالة (0.01) ، كما توجد فروق بين الأمهات في المستوى التعليمي المتوسط والأمهات في المستوى التعليمي المنخفض لصالح الأمهات في المستوى التعليمي المتوسط عند مستوى دلالة (0.01) ، حيث بلغ متوسط درجة الأمهات في المستوى التعليمي العالي (44.053) ، يليهم الأمهات في المستوى التعليمي المتوسط بمتوسط (36.614) ، وأخيرا الأمهات في المستوى التعليمي المنخفض بمتوسط (25.189) ، فيأتي في المرتبة الأولى الأمهات في المستوى التعليمي العالي حيث كانت أساليب المعاملة الوالدية لديهم أفضل ، ثم الأمهات في المستوى التعليمي المتوسط في المرتبة الثانية ، ثم الأمهات في المستوى التعليمي المنخفض في المرتبة الأخيرة .

جدول (17) تحليل التباين لدرجات أفراد العينة في أساليب المعاملة الوالدية تبعا لمتغير وظيفة الأب

وظيفة الأب	مجموع المربعات	متوسط المربعات	درجات الحرية	قيمة (ف)	الدلالة
بين المجموعات	5258.055	2629.028	2	32.721	0.01 دال
داخل المجموعات	11007.651	80.348	137		
المجموع	16265.706		139		

يتضح من جدول (17) إن قيمة (ف) كانت (32.721) وهي قيمة دالة إحصائية عند مستوى (0.01) ، مما يدل على وجود فروق بين درجات أفراد العينة في أساليب المعاملة الوالدية تبعا لمتغير وظيفة الأب ، ولمعرفة اتجاه الدلالة تم تطبيق اختبار شيفيه للمقارنات المتعددة والجدول التالي يوضح ذلك :

جدول (18) اختبار شيفيه للمقارنات المتعددة

وظيفة الأب	وظيفة حكومية	قطاع خاص	أعمال حرة
	م = 37.731	م = 24.633	م = 22.025
وظيفة حكومية	-		
قطاع خاص	**13.098	-	
أعمال حرة	**15.706	*2.608	-

يتضح من جدول (18) وجود فروق في أساليب المعاملة الوالدية بين الآباء العاملين بالوظائف الحكومية وكلا من الآباء العاملين "بالقطاع الخاص ، الأعمال الحرة" لصالح الآباء العاملين بالوظائف الحكومية عند مستوى دلالة (0.01) ، بينما توجد فروق بين الآباء العاملين بالقطاع الخاص والآباء العاملين بالأعمال الحرة لصالح الآباء العاملين بالقطاع الخاص عند مستوى دلالة (0.05) ، حيث بلغ متوسط درجة الآباء العاملين بالوظائف الحكومية (37.731) ، يليهم الآباء العاملين بالقطاع الخاص بمتوسط (24.633) ، وأخيرا الآباء العاملين بالأعمال الحرة بمتوسط (22.025) ، فيأتي في المرتبة الأولى الآباء العاملين بالوظائف الحكومية حيث كانت أساليب المعاملة الوالدية لديهم أفضل ، ثم الآباء العاملين بالقطاع الخاص في المرتبة الثانية ، ثم الآباء العاملين بالأعمال الحرة في المرتبة الأخيرة .

جدول (19) تحليل التباين لدرجات أفراد العينة في أساليب المعاملة الوالدية تبعا لمتغير وظيفة الأم

وظيفة الأم	مجموع المربعات	متوسط المربعات	درجات الحرية	قيمة (ف)	الدلالة
بين المجموعات	5644.398	2822.199	2	63.109	0.01 دال
داخل المجموعات	6126.553	44.719	137		
المجموع	11770.951		139		

يتضح من جدول (19) إن قيمة (ف) كانت (63.109) وهي قيمة دالة إحصائياً عند مستوى (0.01)، مما يدل على وجود فروق بين درجات أفراد العينة في أساليب المعاملة الوالدية تبعاً لمتغير وظيفة الأم، ولمعرفة اتجاه الدلالة تم تطبيق اختبار شيفيه للمقارنات المتعددة والجدول التالي يوضح ذلك:

جدول (20) اختبار شيفيه للمقارنات المتعددة

وظيفة الأم	وظيفة حكومية	قطاع خاص	أعمال حرة
	م = 43.369	م = 30.388	م = 19.785
وظيفة حكومية	-		
قطاع خاص	**12.981	-	
أعمال حرة	**23.584	**10.603	-

يتضح من جدول (20) وجود فروق في أساليب المعاملة الوالدية بين الأمهات العاملات بالوظائف الحكومية وكلا من الأمهات العاملات "بالقطاع الخاص، الأعمال الحرة" لصالح الأمهات العاملات بالوظائف الحكومية عند مستوى دلالة (0.01)، كما توجد فروق بين الأمهات العاملات بالقطاع الخاص والأمهات العاملات بالأعمال الحرة لصالح الأمهات العاملات بالقطاع الخاص عند مستوى دلالة (0.01)، حيث بلغ متوسط درجة الأمهات العاملات بالوظائف الحكومية (43.369)، يليهم الأمهات العاملات بالقطاع الخاص بمتوسط (30.388)، وأخيراً الأمهات العاملات بالأعمال الحرة بمتوسط (19.785)، فيأتي في المرتبة الأولى الأمهات العاملات بالوظائف الحكومية حيث كانت أساليب المعاملة الوالدية لديهم أفضل، ثم الأمهات العاملات بالقطاع الخاص في المرتبة الثانية، ثم الأمهات العاملات بالأعمال الحرة في المرتبة الأخيرة.

جدول (21) تحليل التباين لدرجات أفراد العينة في أساليب المعاملة الوالدية تبعاً لمتغير عدد أفراد الأسرة

عدد أفراد الأسرة	مجموع المربعات	متوسط المربعات	درجات الحرية	قيمة (ف)	الدلالة
بين المجموعات	5403.160	2701.580	2	41.246	0.01 دال
داخل المجموعات	8973.286	65.498	137		
المجموع	14376.446		139		

يتضح من جدول (21) إن قيمة (ف) كانت (41.246) وهي قيمة دالة إحصائياً عند مستوى (0.01)، مما يدل على وجود فروق بين درجات أفراد العينة في أساليب المعاملة الوالدية تبعاً لمتغير عدد أفراد الأسرة، ولمعرفة اتجاه الدلالة تم تطبيق اختبار شيفيه للمقارنات المتعددة والجدول التالي يوضح ذلك:

جدول (22) اختبار شيفيه للمقارنات المتعددة

عدد أفراد الأسرة	أقل من 4 أفراد	من 4 إلى 6 أفراد	من 7 أفراد فأكثر
	م = 39.901	م = 27.753	م = 20.282
أقل من 4 أفراد	-		
من 4 إلى 6 أفراد	**12.148	-	
من 7 أفراد فأكثر	**19.619	**7.471	-

يتضح من جدول (22) وجود فروق في أساليب المعاملة الوالدية بين الأسر أقل من 4 أفراد وكلا من الأسر "من 4 أفراد إلى 6 أفراد، من 7 أفراد فأكثر" لصالح الأسر أقل من 4 أفراد عند مستوى دلالة (0.01)، كما توجد فروق بين الأسر من 4 أفراد إلى 6 أفراد والأسر من 7 أفراد فأكثر لصالح الأسر من 4 أفراد إلى 6 أفراد عند مستوى دلالة (0.01)، حيث بلغ متوسط درجة الأسر أقل من 4 أفراد (39.901)، يليهم الأسر من 4 أفراد إلى 6 أفراد بمتوسط (27.753)، وأخيراً الأسر من 7 أفراد فأكثر بمتوسط (20.282)، فيأتي في المرتبة الأولى الأسر أقل من 4 أفراد حيث كانت أساليب المعاملة الوالدية لديهم أفضل، ثم الأسر من 4 أفراد إلى 6 أفراد في المرتبة الثانية، وأخيراً الأسر من 7 أفراد فأكثر.

جدول (23) تحليل التباين لدرجات أفراد العينة في أساليب المعاملة الوالدية تبعا لمتغير الدخل الشهري

الدخل الشهري	مجموع المربعات	متوسط المربعات	درجات الحرية	قيمة (ف)	الدلالة
بين المجموعات	5408.736	2704.368	2	56.221	0.01 دال
داخل المجموعات	6590.067	48.103	137		
المجموع	11998.803		139		

يتضح من جدول (23) إن قيمة (ف) كانت (56.221) وهي قيمة دالة إحصائية عند مستوى (0.01) ، مما يدل على وجود فروق بين درجات أفراد العينة في أساليب المعاملة الوالدية تبعا لمتغير الدخل الشهري ، ولمعرفة اتجاه الدلالة تم تطبيق اختبار شيفيه للمقارنات المتعددة والجدول التالي يوضح ذلك:

جدول (24) اختبار شيفيه للمقارنات المتعددة

الدخل الشهري	منخفض	متوسط	مرتفع
منخفض	-	م = 26.613	م = 35.510
متوسط	**9.561	-	-
مرتفع	**18.458	**8.897	-

يتضح من جدول (24) وجود فروق في أساليب المعاملة الوالدية بين الأسر ذوي الدخل المرتفع وكلا من الأسر ذوي الدخل المتوسط والمنخفض لصالح الأسر ذوي الدخل المرتفع عند مستوى دلالة (0.01) ، كما توجد فروق بين الأسر ذوي الدخل المتوسط والأسر ذوي الدخل المنخفض لصالح الأسر ذوي الدخل المتوسط عند مستوى دلالة (0.01) ، حيث بلغ متوسط درجة الأسر ذوي الدخل المرتفع (35.510) ، يليهم الأسر ذوي الدخل المتوسط بمتوسط (26.613) ، وأخيرا الأسر ذوي الدخل المنخفض بمتوسط (17.052) ، فيأتي في المرتبة الأولى الأسر ذوي الدخل المرتفع حيث كانت أساليب المعاملة الوالدية لديهم أفضل ، ثم الأسر ذوي الدخل المتوسط في المرتبة الثانية ، وأخيرا الأسر ذوي الدخل المنخفض .

الفرض الثاني :

توجد فروق ذات دلالة إحصائية بين متوسط درجات أفراد العينة في تعزيز قيم المواطنة تبعا لمتغيرات الدراسة

وللتحقق من هذا الفرض تم حساب تحليل التباين لدرجات أفراد العينة في تعزيز قيم المواطنة والجدول التالي يوضح ذلك :

جدول (25) تحليل التباين لدرجات أفراد العينة في تعزيز قيم المواطنة تبعا لمتغير الحالة الاجتماعية

الحالة الاجتماعية	مجموع المربعات	متوسط المربعات	درجات الحرية	قيمة (ف)	الدلالة
بين المجموعات	5601.417	2800.708	2	58.254	0.01 دال
داخل المجموعات	6586.651	48.078	137		
المجموع	12188.068		139		

يتضح من جدول (25) إن قيمة (ف) كانت (58.254) وهي قيمة دالة إحصائية عند مستوى (0.01) ، مما يدل على وجود فروق بين درجات أفراد العينة في تعزيز قيم المواطنة تبعا لمتغير الحالة الاجتماعية ، ولمعرفة اتجاه الدلالة تم تطبيق اختبار شيفيه للمقارنات المتعددة والجدول التالي يوضح ذلك :

جدول (26) اختبار شيفيه للمقارنات المتعددة

الحالة الاجتماعية	متزوج م = 50.258	مطلق م = 33.110	أرمل م = 42.238
متزوج	-	-	-
مطلق	**17.148	-	-
أرمل	**8.020	**9.128	-

يتضح من جدول (26) وجود فروق في تعزيز قيم المواطنة بين المتزوجين وكلا من "الأرامل ، المطلقات" لصالح المتزوجين عند مستوى دلالة (0.01) ، كما توجد فروق بين الأرمال والمطلقات لصالح الأرمال عند مستوى دلالة (0.01) ، حيث بلغ متوسط درجة المتزوجين (50.258) ، يليهم الأرمال بمتوسط (42.238) ، وأخيرا المطلقات بمتوسط (33.110) ، فيأتي في المرتبة الأولى المتزوجين حيث كان تعزيز قيم المواطنة لديهم أفضل ، ثم الأرمال في المرتبة الثانية ، ثم المطلقات في المرتبة الأخيرة .

جدول (27) تحليل التباين لدرجات أفراد العينة في تعزيز قيم المواطنة تبعا لمتغير المستوى التعليمي للأب

المستوى التعليمي للأب	مجموع المربعات	متوسط المربعات	درجات الحرية	قيمة (ف)	الدلالة
بين المجموعات	5491.954	2745.977	2	47.925	0.01 دال
داخل المجموعات	7849.741	57.297	137		
المجموع	13341.695		139		

يتضح من جدول (27) إن قيمة (ف) كانت (47.925) وهي قيمة دالة إحصائيا عند مستوى (0.01) ، مما يدل على وجود فروق بين درجات أفراد العينة في تعزيز قيم المواطنة تبعا لمتغير المستوى التعليمي للأب ، ولمعرفة اتجاه الدلالة تم تطبيق اختبار شيفيه للمقارنات المتعددة والجدول التالي يوضح ذلك :

جدول (28) اختبار شيفيه للمقارنات المتعددة

المستوى التعليمي للأب	منخفض م = 28.082	متوسط م = 39.946	عالي م = 47.723
منخفض	-	-	-
متوسط	**11.864	-	-
عالي	**19.641	**7.777	-

يتضح من جدول (28) وجود فروق في تعزيز قيم المواطنة بين الأباء في المستوى التعليمي العالي وكلا من الأباء في المستوى التعليمي المتوسط والأباء في المستوى التعليمي المنخفض لصالح الأباء في المستوى التعليمي العالي عند مستوى دلالة (0.01) ، كما توجد فروق بين الأباء في المستوى التعليمي المتوسط والأباء في المستوى التعليمي المنخفض لصالح الأباء في المستوى التعليمي المنخفض عند مستوى دلالة (0.01) ، حيث بلغ متوسط درجة الأباء في المستوى التعليمي العالي (47.723) ، يليهم الأباء في المستوى التعليمي المتوسط بمتوسط (39.946) ، وأخيرا الأباء في المستوى التعليمي المنخفض بمتوسط (28.082) ، فيأتي في المرتبة الأولى الأباء في المستوى التعليمي العالي حيث كان تعزيز قيم المواطنة لديهم أفضل ، ثم الأباء في المستوى التعليمي المتوسط في المرتبة الثانية ، ثم الأباء في المستوى التعليمي المنخفض في المرتبة الأخيرة .

جدول (29) تحليل التباين لدرجات أفراد العينة في تعزيز قيم المواطنة تبعاً لمتغير المستوى التعليمي للأم

المستوى التعليمي للأم	مجموع المربعات	متوسط المربعات	درجات الحرية	قيمة (ف)	الدلالة
بين المجموعات	5380.058	2690.029	2	39.711	0.01 دال
داخل المجموعات	9280.502	67.741	137		
المجموع	14660.560		139		

يتضح من جدول (29) إن قيمة (ف) كانت (39.711) وهي قيمة دالة إحصائياً عند مستوى (0.01) ، مما يدل على وجود فروق بين درجات أفراد العينة في تعزيز قيم المواطنة تبعاً لمتغير المستوى التعليمي للأم ، ولمعرفة اتجاه الدلالة تم تطبيق اختبار شيفيه للمقارنات المتعددة والجدول التالي يوضح ذلك :

جدول (30) اختبار شيفيه للمقارنات المتعددة

المستوى التعليمي للأم	منخفض	متوسط	عالي
منخفض	-	م = 34.362	م = 45.552
متوسط	*2.253	-	-
عالي	**13.443	**11.190	-

يتضح من جدول (30) وجود فروق في تعزيز قيم المواطنة بين الأمهات في المستوى التعليمي العالي وكلا من الأمهات في المستوى التعليمي المتوسط والأمهات في المستوى التعليمي المنخفض لصالح الأمهات في المستوى التعليمي العالي عند مستوى دلالة (0.01) ، بينما توجد فروق بين الأمهات في المستوى التعليمي المتوسط والأمهات في المستوى التعليمي المنخفض لصالح الأمهات في المستوى التعليمي المتوسط عند مستوى دلالة (0.05) ، حيث بلغ متوسط درجة الأمهات في المستوى التعليمي العالي (45.552) ، يليهم الأمهات في المستوى التعليمي المتوسط بمتوسط (34.362) ، وأخيراً الأمهات في المستوى التعليمي المنخفض بمتوسط (32.109) ، فيأتي في المرتبة الأولى الأمهات في المستوى التعليمي العالي حيث كان تعزيز قيم المواطنة لديهم أفضل ، ثم الأمهات في المستوى التعليمي المتوسط في المرتبة الثانية ، ثم الأمهات في المستوى التعليمي المنخفض في المرتبة الأخيرة .

جدول (31) تحليل التباين لدرجات أفراد العينة في تعزيز قيم المواطنة تبعاً لمتغير وظيفة الأب

وظيفة الأب	مجموع المربعات	متوسط المربعات	درجات الحرية	قيمة (ف)	الدلالة
بين المجموعات	5541.920	2770.960	2	52.313	0.01 دال
داخل المجموعات	7256.738	52.969	137		
المجموع	12798.658		139		

يتضح من جدول (31) إن قيمة (ف) كانت (52.313) وهي قيمة دالة إحصائياً عند مستوى (0.01) ، مما يدل على وجود فروق بين درجات أفراد العينة في تعزيز قيم المواطنة تبعاً لمتغير وظيفة الأب ، ولمعرفة اتجاه الدلالة تم تطبيق اختبار شيفيه للمقارنات المتعددة والجدول التالي يوضح ذلك :

جدول (32) اختبار شيفيه للمقارنات المتعددة

وظيفة الأب	وظيفة حكومية	قطاع خاص	أعمال حرة
وظيفة حكومية	-	م = 44.175	م = 30.306
قطاع خاص	**9.146	-	-
أعمال حرة	**23.015	**13.869	-

يتضح من جدول (32) وجود فروق في تعزيز قيم المواطنة بين الأباء العاملين بالوظائف الحكومية وكلا من الأباء العاملين "بالقطاع الخاص ، الأعمال الحرة" لصالح الأباء العاملين بالوظائف الحكومية عند مستوى دلالة (0.01) ، كما توجد فروق بين الأباء العاملين بالقطاع الخاص والأباء العاملين بالأعمال الحرة لصالح الأباء العاملين بالقطاع الخاص عند مستوى دلالة (0.01) ، حيث بلغ متوسط درجة الأباء العاملين بالوظائف الحكومية (53.321) ، يليهم الأباء العاملين بالقطاع الخاص بمتوسط (44.175) ، وأخيرا الأباء العاملين بالأعمال الحرة بمتوسط (30.306) ، فيأتي في المرتبة الأولى الأباء العاملين بالوظائف الحكومية حيث كان تعزيز قيم المواطنة لديهم أفضل ، ثم الأباء العاملين بالقطاع الخاص في المرتبة الثانية ، ثم الأباء العاملين بالأعمال الحرة في المرتبة الأخيرة .

جدول (33) تحليل التباين لدرجات أفراد العينة في تعزيز قيم المواطنة تبعا لمتغير وظيفة الأم

وظيفة الأم	مجموع المربعات	متوسط المربعات	درجات الحرية	قيمة (ف)	الدلالة
بين المجموعات	5279.734	2639.867	2	33.839	0.01 دال
داخل المجموعات	10687.690	78.012	137		
المجموع	15967.424		139		

يتضح من جدول (33) إن قيمة (ف) كانت (33.839) وهي قيمة دالة إحصائيا عند مستوى (0.01) ، مما يدل على وجود فروق بين درجات أفراد العينة في تعزيز قيم المواطنة تبعا لمتغير وظيفة الأم ، ولمعرفة اتجاه الدلالة تم تطبيق اختبار شيفيه للمقارنات المتعددة والجدول التالي يوضح ذلك :

جدول (34) اختبار شيفيه للمقارنات المتعددة

وظيفة الأم	وظيفة حكومية	قطاع خاص	أعمال حرة
وظيفة حكومية	-	40.413 = م	38.035 = م
قطاع خاص	**11.588	-	-
أعمال حرة	**13.966	*2.378	-

يتضح من جدول (34) وجود فروق في تعزيز قيم المواطنة بين الأمهات العاملات بالوظائف الحكومية وكلا من الأمهات العاملات "بالقطاع الخاص ، الأعمال الحرة" لصالح الأمهات العاملات بالوظائف الحكومية عند مستوى دلالة (0.01) ، بينما توجد فروق بين الأمهات العاملات بالقطاع الخاص والأمهات العاملات بالأعمال الحرة لصالح الأمهات العاملات بالقطاع الخاص عند مستوى دلالة (0.05) ، حيث بلغ متوسط درجة الأمهات العاملات بالوظائف الحكومية (52.001) ، يليهم الأمهات العاملات بالقطاع الخاص بمتوسط (40.413) ، وأخيرا الأمهات العاملات بالأعمال الحرة بمتوسط (38.035) ، فيأتي في المرتبة الأولى الأمهات العاملات بالوظائف الحكومية حيث كان تعزيز قيم المواطنة لديهم أفضل ، ثم الأمهات العاملات بالقطاع الخاص في المرتبة الثانية ، ثم الأمهات العاملات بالأعمال الحرة في المرتبة الأخيرة .

جدول (35) تحليل التباين لدرجات أفراد العينة في تعزيز قيم المواطنة تبعا لمتغير عدد أفراد الأسرة

عدد أفراد الأسرة	مجموع المربعات	متوسط المربعات	درجات الحرية	قيمة (ف)	الدلالة
بين المجموعات	5436.669	2718.334	2	43.615	0.01 دال
داخل المجموعات	8538.685	62.326	137		
المجموع	13975.354		139		

يتضح من جدول (35) إن قيمة (ف) كانت (43.615) وهي قيمة دالة إحصائياً عند مستوى (0.01) ، مما يدل على وجود فروق بين درجات أفراد العينة في تعزيز قيم المواطنة تبعاً لمتغير عدد أفراد الأسرة ، ولمعرفة اتجاه الدلالة تم تطبيق اختبار شيفيه للمقارنات المتعددة والجدول التالي يوضح ذلك :

جدول (36) اختبار شيفيه للمقارنات المتعددة

عدد أفراد الأسرة	أقل من 4 أفراد م = 49.927	من 4 أفراد الي 6 م = 35.512	من 7 أفراد فأكثر م = 22.139
أقل من 4 أفراد	-	-	-
من 4 أفراد الي 6 أفراد	**14.415	-	-
من 7 أفراد فأكثر	**27.788	**13.373	-

يتضح من جدول (36) وجود فروق في تعزيز قيم المواطنة بين الأسر أقل من 4 أفراد وكلا من الأسر "من 4 أفراد الي 6 أفراد ، من 7 أفراد فأكثر" لصالح الأسر أقل من 4 أفراد عند مستوى دلالة (0.01) ، كما توجد فروق بين الأسر من 4 أفراد الي 6 أفراد والأسر من 7 أفراد فأكثر لصالح الأسر من 4 أفراد الي 6 أفراد عند مستوى دلالة (0.01) ، حيث بلغ متوسط درجة الأسر أقل من 4 أفراد (49.927) ، يليهم الأسر من 4 أفراد الي 6 أفراد بمتوسط (35.512) ، وأخيراً الأسر من 7 أفراد فأكثر بمتوسط (22.139) ، فيأتي في المرتبة الأولى الأسر أقل من 4 أفراد حيث كان تعزيز قيم المواطنة لديهم أفضل ، ثم الأسر من 4 أفراد الي 6 أفراد في المرتبة الثانية ، وأخيراً الأسر من 7 أفراد فأكثر .

جدول (37) تحليل التباين لدرجات أفراد العينة في تعزيز قيم المواطنة تبعاً لمتغير الدخل الشهري

الدخل الشهري	مجموع المربعات	متوسط المربعات	درجات الحرية	قيمة (ف)	الدلالة
بين المجموعات	5523.256	2761.628	2	50.615	0.01 دال
داخل المجموعات	7474.981	54.562	137		
المجموع	12998.237		139		

يتضح من جدول (37) إن قيمة (ف) كانت (50.615) وهي قيمة دالة إحصائياً عند مستوى (0.01) ، مما يدل على وجود فروق بين درجات أفراد العينة في تعزيز قيم المواطنة تبعاً لمتغير الدخل الشهري ، ولمعرفة اتجاه الدلالة تم تطبيق اختبار شيفيه للمقارنات المتعددة والجدول التالي يوضح ذلك :

جدول (38) اختبار شيفيه للمقارنات المتعددة

الدخل الشهري	منخفض م = 26.140	متوسط م = 48.012	مرتفع م = 37.539
منخفض	-	-	-
متوسط	**21.872	-	-
مرتفع	**11.399	**10.473	-

يتضح من جدول (38) وجود فروق في تعزيز قيم المواطنة بين الأسر ذوي الدخل المتوسط وكلا من الأسر ذوي الدخل المرتفع والمنخفض لصالح الأسر ذوي الدخل المتوسط عند مستوى دلالة (0.01) ، كما توجد فروق بين الأسر ذوي الدخل المرتفع والأسر ذوي الدخل المنخفض للأسر ذوي الدخل المرتفع عند مستوى دلالة (0.01) ، حيث بلغ متوسط درجة الأسر ذوي الدخل المتوسط (48.012) ، يليهم الأسر ذوي الدخل المرتفع بمتوسط (37.539) ، وأخيراً الأسر ذوي الدخل المنخفض بمتوسط (26.140) ، فيأتي في المرتبة الأولى الأسر ذوي الدخل المتوسط حيث كان تعزيز قيم المواطنة لديهم أفضل ، ثم الأسر ذوي الدخل المرتفع في المرتبة الثانية ، وأخيراً الأسر ذوي الدخل المنخفض .

الفرض الثالث :

توجد علاقة ارتباطية بين استبيان أساليب المعاملة الوالدية واستبيان تعزيز قيم المواطنة وللتحقق من صحة هذا الفرض تم عمل مصفوفة ارتباط بين استبيان أساليب المعاملة الوالدية واستبيان تعزيز قيم المواطنة والجدول التالي يوضح قيم معاملات الارتباط :

جدول (39) مصفوفة الارتباط بين استبيان أساليب المعاملة الوالدية واستبيان تعزيز قيم المواطنة

تعزيز قيم المواطنة	تعزيز مفهوم المشاركة المجتمعية	تعزيز مفهوم الأمن الوطني	المواطنة	
**0.792 -	*0.625 -	**0.835 -	**0.914 -	العقاب
**0.881	**0.723	**0.931	*0.602	التوجيه
**0.765	**0.849	**0.806	**0.712	أساليب المعاملة الوالدية

يتضح من الجدول (39) وجود علاقة ارتباط طردي بين التوجيه واستبيان تعزيز قيم المواطنة عند مستوى دلالة 0.01 ، 0.05 ، فكلما زاد التوجيه كلما زاد تعزيز قيم المواطنة بمحاورها "المواطنة ، تعزيز مفهوم الأمن الوطني ، تعزيز مفهوم المشاركة المجتمعية" ، بينما توجد علاقة ارتباط عكسي بين العقاب واستبيان تعزيز قيم المواطنة عند مستوى دلالة 0.01 ، 0.05 ، فكلما زاد العقاب كلما قل تعزيز قيم المواطنة بمحاورها "المواطنة ، تعزيز مفهوم الأمن الوطني ، تعزيز مفهوم المشاركة المجتمعية" .

الفرض الرابع :

تختلف نسبة مشاركة العوامل المؤثرة علي أساليب المعاملة الوالدية وللتحقق من هذا الفرض تم حساب الأهمية النسبية باستخدام معامل الانحدار (الخطوة المتدرجة إلى الأمام) للعوامل المؤثرة علي أساليب المعاملة الوالدية والجدول التالي يوضح ذلك :

جدول (40) الأهمية النسبية باستخدام معامل الانحدار (الخطوة المتدرجة إلى الأمام) للعوامل المؤثرة علي أساليب المعاملة الوالدية

المتغير التابع	المتغير المستقل	معامل الارتباط	نسبة المشاركة	قيمة (ف)	الدلالة	معامل الانحدار	قيمة (ت)	الدلالة
أساليب المعاملة الوالدية	المستوى التعليمي للأب	0.925	0.855	165.389	0.01	0.575	12.860	0.01
	المستوى التعليمي للأم	0.879	0.772	94.766	0.01	0.437	9.735	0.01
	وظيفة الأب	0.813	0.661	54.587	0.01	0.284	7.388	0.01
	وظيفة الأم	0.791	0.625	46.765	0.01	0.240	6.839	0.01

يتضح من الجدول السابق إن المستوى التعليمي للأب كان من أكثر العوامل المؤثرة علي أساليب المعاملة الوالدية بنسبة 85.5% ، يليه المستوى التعليمي للأم بنسبة 77.2% ، ويأتي في المرتبة الثالثة وظيفه الأب بنسبة 66.1% ، وأخيرا في المرتبة الرابعة وظيفه الأم بنسبة 62.5% .

الفرض الخامس :

تختلف نسبة مشاركة العوامل المؤثرة علي تعزيز قيم المواطنة وللتحقق من هذا الفرض تم حساب الأهمية النسبية باستخدام معامل الانحدار (الخطوة المتدرجة إلى الأمام) للعوامل المؤثرة علي تعزيز قيم المواطنة والجدول التالي يوضح ذلك :

جدول (41) الأهمية النسبية باستخدام معامل الانحدار (الخطوة المتدرجة إلى الأمام)  
للعوامل المؤثرة علي تعزيز قيم المواطنة

الدلالة	قيمة (ت)	معامل الانحدار	الدلالة	قيمة (ف)	نسبة المشاركة	معامل الارتباط	المتغير المستقل	المتغير التابع تعزيز قيم المواطنة
0.01	11.196	0.509	0.01	125.359	0.817	0.904	المستوى التعليمي للأب	
0.01	8.388	0.356	0.01	70.356	0.715	0.846	وظيفة الأب	
0.01	7.073	0.259	0.01	50.027	0.641	0.801	المستوى التعليمي للأم	
0.01	6.581	0.218	0.01	43.312	0.607	0.779	الحالة الاجتماعية	

يتضح من الجدول السابق إن المستوى التعليمي للأب كان من أكثر العوامل المؤثرة علي تعزيز قيم المواطنة بنسبة 81.7%، يليه وظيفة الأب بنسبة 71.5%، ويأتي في المرتبة الثالثة المستوى التعليمي للأم بنسبة 64.1%، وأخيراً في المرتبة الرابعة الحالة الاجتماعية بنسبة 60.7%.

توصيات البحث:

- 1- التوعية الأسرية بأهمية أساليب المعاملة الوالدية الايجابية، وتوفير البيئة الملائمة لما لها من أثر كبير في تعزيز قيم المواطنة.
- 2- تطوير المناهج وتضمين المفاهيم والمهارات المختلفة عن تعزيز قيم المواطنة بما يتناسب مع متغيرات وتحديات العصر الحالي.
- 3- عقد ندوات تثقيفية عن أهمية اتباع الأساليب الإيجابية في التعامل مع الأبناء والتي تنعكس بدورها عليهم.
- 4- ضرورة اهتمام الجامعات والمؤسسات التعليمية ووسائل الإعلام بمفهوم المواطنة والعمل علي تعزيز قيمها لدى الأبناء.
- 5- تنفيذ دورات تدريبية بهدف تعزيز قيم المواطنة للأبناء حيث أنهم المستقبل والمسؤولين عن تنمية المجتمع.

### المراجع العربية

1. أمين، فاتن محمد (2006م): أساليب المعاملة الوالدية كما يدركها الأبناء من الجنسين وعلاقتها بالمهارات الاجتماعية في المرحلة العمرية من (13-17) عاماً، رسالة دكتوراه غير منشوره، المعهد الدراسات العليا للطفولة، جامعة عين شمس.
2. الأغا، أميرة، إسلیم، نور (2017م): دور مواقع التواصل الاجتماعي في تعزيز القيم الاجتماعية لدى طلبة الجامعات الفلسطينية وسبل تطويره، بحث منشور.
3. البقمي، فيصل بن عائض (2010م): طبيعة العلاقة بين الآباء والأبناء ودورها في الوقاية من الانحراف الفكري، رسالة دكتوراه، جامعة نايف العربية للعلوم الأمنية، الرياض.
4. البلبيهي، عبد الرحمن (2008م): أساليب المعاملة الوالدية كما يدركها الأبناء وعلاقتها بالتوافق النفسي، رسالة ماجستير، جامعة نايف العربية للعلوم الأمنية، كلية الدراسات العليا، بريدة.
5. الحبشي، مایسة محمد أحمد (2009): أثر بعض العوامل الاسرية والاجتماعية على اتجاهات الابناء في المرحلة الجامعية نحو عمل الام، مجلة بحوث الاقتصاد المنزلي، جامعة المنوفية.
6. الحسيني، رجب وآخرون (2006): بعض أساليب المعاملة الوالدية وعلاقتها بتحمل المسؤولية لدى الأبناء، بحث منشور، المؤتمر العاشر للاقتصاد المنزلي، أغسطس، كلية الاقتصاد المنزلي، جامعة المنوفية.
7. الخياط، أحمد حسين (2006م): تأثير الإنترنت على العملية التعليمية، ورقة عمل مقدمة إلى ندوة شبكات الإنترنت وتأثيراتها الاجتماعية والأمنية، أبوظبي.
8. الشيخ، محمد (2010م): أساليب المعاملة الوالدية وعلاقتها بالسلوك العدواني والنشاط الحركي الزائد بشعبية الجفرة بالجمهورية الليبية، رسالة دكتوراه، جامعة الفاتح، كلية الآداب، ليبيا.
9. آل عبود، عبد الله سعيد (2011م): قيم المواطنة لدى الشباب وإسهامها في تعزيز الأمن الوقائي، جامعة نايف العربية للعلوم الأمنية، ط1، الرياض.

10. العمري ، سيف ناصر علي (2014م) : التربية من أجل المواطنة في دول مجلس التعاون لدول الخليج العربية ، الواقع والتحديات ، مجلة رؤى إستراتيجية ، مركز الإمارات للدراسات والبحوث الإستراتيجية ، أبوظبي .
11. العمري ، زايد (2009م) : أساليب المعاملة الوالدية وعلاقتها بالدافعية للإنجاز كما يراها الأبناء ، رسالة ماجستير ، جامعة نايف العربية للعلوم الأمنية ، كلية الدراسات العليا قسم العلوم الإجتماعية ، الرياض .
12. المسحر ، ماجدة أحمد (2007م) : إساءة المعاملة في مرحلة الطفولة كما تتركها طالبات الجامعة وعلاقتها بأعراض الاكتئاب ، رسالة ماجستير ، جامعة الملك سعود ، المملكة العربية السعودية.
13. المليح ، عبدالله محمد ، نواف وبدان (2017م) : تعزيز قيم المواطنة ودورها في تحصين الأجيال من الانحراف بدول مجلس التعاون لدول الخليج العربية ، مركز بحوث شرطة الشارقة .
14. النحاس ، محمد محمود وسليمان وأحمد رجب (2008م) : العلاج النفسي التخاطبي لصور التعلثم لذوي صعوبات التعلم ، جمعية أولياء أمور المعاقين / الجمعية الخليجية للإعاقة ، الملتقى الثامن للجمعية الخليجية للإعاقة .
15. بو قري ، مي كامل ( 2009 ) : إساءة المعاملة البدنية والإهمال الوالدي وكل من الطمأنينة النفسية والاكتئاب لدى عينة من تلميذات المرحلة الابتدائية (11-12 ) بمدينة مكة المكرمة ، رسالة ماجستير غير منشورة ، جامعة أم القرى ، مكة المكرمة ، المملكة العربية السعودية.
16. جرجس ، هاني صبري حنا (2007م) : فعالية تدريس علم الاجتماع باستراتيجية العصف الذهني على تنمية قيم المواطنة والوعي ببعض قضايا العولمة لدى طلاب المرحلة الثانية ، رسالة ماجستير غير منشورة ، كلية التربية ، جامعة قناة السويس .
17. حقى ، زينب محمد ، أبو سكيبة ، نادية حسن (2009) : العلاقات الاسرية بين النظرية والتطبيق ، مكتبة عين شمس ، القاهرة.
18. حمدان ، سعيد بن سعيد (2004) : أهمية الاسرة كمؤسسة اجتماعية ، ورقة عمل مقدمة لندوة المجتمع والأمن المنعقدة بكلية الملك فهد ، الرياض.
19. خصيفان ، شذا ، نوال الشهري، أسماء الجدعاني (2013) : المرجع الشامل في علم نفس النمو، الطبعة الأولى ، خوارزم العلمية ، جدة.
20. خطاطبة ، يحيى مبارك (2017) : أشكال التفاعل الاسرى وعلاقتها بالمهارات الاجتماعية لدى طلبة جامعة البرموك ، مجلة العلوم الإنسانية والاجتماعية ، جامعة الامام محمد بن سعود الاسلامية.
21. دياب، محمد حافظ (2009م) : تعريف العولمة ، دائرة الثقافة والإعلام ، حكومة الشارقة ، ط1 .
22. ذوقان ، عبيدات ، عبد الرحمن ، عبد الحق ، كايد (2004م) : البحث العلمي مفهومه وأدواته وأساليبه ، دار الفكر للطباعة والنشر ، الطبعة السادسة ، عمان ، الأردن .
23. زاهر ، الغريب ( 2013 ) : دور شبكات التواصل الاجتماعي في تعزيز قيم المواطنة وتشكيل الرأي العام لدى منتسبي الجامعات ، بحث منشور ، كلية التربية ، جامعة المنصورة .
24. زمزم ، علي عيسى (2015م) : مهّدات قيم المواطنة وعلاقتها بالانحراف السلوكي ، مركز بحوث شرطة ، الشارقة ، ط1 .
25. شريف ، أمين فرج (2012م) : المواطنة ودورها في تكامل المجتمعات التعددية ، دار الكتب القانونية ، القاهرة .
26. شعبي ،إنعام (2009م) : أساليب المعاملة الوالدية وعلاقتها باتخاذ الأبناء لقراراتهم في المرحلة الثانوية ، رسالة ماجستير ، جامعة أم القرى ، مكة المكرمة.
27. طاهري ، حبيب الله (2011م) : مشاكل الأسرة وطرق حلها، دار الهادي ، بيروت.
28. عبدالله ، ميادة (2015م) : أساليب المعاملة الوالدية وعلاقتها بالتوافق النفسي لدى طلاب المرحلة الثانوية بمدينة الخرطوم ، رسالة ماجستير ، جامعة السودان للعلوم والتكنولوجيا ، كلية التربية ، السودان.
29. عبد المعبود، سالم الهادي محمد (2015م) : فاعلية استخدام مدخل الأماكن التاريخي في تنمية أبعاد المواطنة والاتجاه نحو مادة الدراسات الاجتماعية لدى تلاميذ المرحلة الإعدادية ، رسالة ماجستير غير منشورة ، كلية التربية ، جامعة بنها

30. علي ، إبراهيم سعيد والمساري، عبد الله أحمد والهناري، عبد الحميد أحمد (2005م) : دور المدرسة الأساسية في تنمية قيم المواطنة لدى التلاميذ ، عدن ، مركز البحوث والتطوير التربوي .
31. علام ، عباس راغب (2009م) : فاعلية برنامج مقترح في تنمية قيم المواطنة لدى الطلبة المعلمين بشعبة الدراسات الاجتماعية بكلية التربية ، المؤتمر العلمي الثاني "مدرسة المستقبل : الواقع والمأمول" ، كلية التربية ببورسعيد، جامعة قناة السويس .
32. عويضة ، سلطنة (2001م) : استخدام الانترنت في العالم العربي ، دراسة ميدانية على عينة من الشباب العربي ، جامعة القاهرة ، كلية الإعلام ، المجلة المصرية لبحوث الرأي العام ، العدد الرابع.
33. عيد ، هناء أحمد محمد السيد (2008م) : تطوير منهج الاجتماع بالمرحلة الثانوية في ضوء بعض أبعاد المواطنة ، المؤتمر الأول ، تربية المواطنة ومناهج الدراسات الاجتماعية ، الجمعية المصرية للدراسات الاجتماعية ، القاهرة ، جامعة عين شمس .
34. قنديل ، محمد متولي (2010م) : قيم الانتماء ودور المعرفة التربوية في غرسها لدى الأطفال الصغار ، بحث منشور ، كلية التربية ، جامعة طنطا ، وركز الدراسات المعرفية ، القاهرة .
35. ماضى ، لوبنى ابن (2018م) : أساليب المعاملة الوالدية للابناء المتفوقين دراسيا ، مجلة الحكمة للدراسات التربوية والنفسية ، مؤسسة كنوز الحكمة للنشر والتوزيع ، جامعة الجزائر ، الجزائر.
36. مرتجى ، زكي رمزي والرننيسي، محمود محمد (2011م) : تقييم محتوى التربية المدنية للصفوف السابع والثامن والتاسع الأساسي في ضوء قيم المواطنة ، مجلة الجامعة الإسلامية .
37. منصور ، سهى بدوى (2006) : المعاملة الوالدية كما يدركها الأبناء وعلاقتها بتحمل المسؤولية الاجتماعية لدى طلاب وطالبات المرحلة الثانوية ، رسالة دكتوراه غير منشورة ، معهد الدراسات العليا للطفولة ، جامعة عين شمس .
38. ناجى ، عابدة (2017م) : اتجاهات المراهقين نحو أساليب المعاملة الوالدية ، دراسة ميدانية على عينة من المراهقين المتمدرسين بالاقسام النهائية فى بلدية عين البيضاء ، مجلة العلوم الانسانية ، جامعة العربي ابن مهيدي ، جامعة أم البواقي ، العدد السابع ، الجزء الاول ، الجزائر.
39. هاشم ، سامى (2001م) : دراسة لبعض المتغيرات المحددة لسوء المعاملة الوالدية للأبناء ، مجلة بحوث كلية الآداب ، جامعة المنوفية ، ع (44) .

## References

- 1- Amin, Faten Muhammad (2006 AD): Parenting methods as perceived by children of both sexes and their relationship to social skills in the age group (13-17 years), unpublished PhD thesis, Institute of Higher Studies for Childhood, Ain Shams University.
- 2- Al-Agha, Amira, Islam, Nour (2017): The role of social media in promoting social values among Palestinian university students and ways to develop it, published research.
- 3- Al-Baqmi, Faisal Bin Ayed (2010 AD): The nature of the relationship between parents and children and its role in preventing intellectual deviation, PhD thesis, Naif Arab University for Security Sciences, Riyadh.
- 4- Al-Balaidhi, Abdul-Rahman (2008 AD): Parental treatment methods as perceived by children and their relationship to psychological compatibility, MA, Naif Arab University for Security Sciences, College of Graduate Studies, Buraidah.
- 5- Al-Habashi, Maysa Muhammad Ahmad (2009): The effect of some family and social factors on the attitudes of children in the university stage towards the work of the mother, Journal of Home Economics Research, Menoufia University.
- 6- Al-Husseini, Rajab et al. (2006): Some methods of parental treatment and its relationship to taking responsibility with children, published research, the tenth conference of home economics, August, Faculty of Home Economics, Menoufia University.
- 7- Al-Khayyat, Ahmed Hussein (2006): The impact of the Internet on the educational process, a working paper presented to the Symposium of Internet Networks and its social and security implications, Abu Dhabi
- 8- Sheikh, Muhammad (2010 AD): Parental treatment methods and their relationship to aggressive behavior and excessive motor activity in the popularity of Al-Jafra in the Libyan Jamahiriya, Ph.D. thesis, Al-Fateh University, College of Arts, Libya.
- 9- Al-Abboud, Abdullah Saeed (2011 AD): The values of citizenship among youth and their contribution to strengthening preventive security, Naif Arab University for Security Sciences, 1st ed., Riyadh.
- 10- Al-Omari, Saif Nasser Ali (2014): Education for Citizenship in the Gulf Cooperation Council States, Reality and Challenges, Strategic Insights Magazine, Emirates Center for Strategic Studies and Research, Abu Dhabi.
- 11- Al-Omari, Zayed (2009): Parental treatment methods and their relationship to motivation for achievement as seen by children, MA, Naif Arab University for Security Sciences, College of Graduate Studies, Department of Social Sciences, Riyadh.
- 12- Al-Mashar, Magda Ahmed (2007 AD): Childhood abuse as perceived by university students and its relationship to symptoms of depression, Master Thesis, King Saud University, Saudi Arabia.
- 13- Al-Maleh, Abdullah Mohammed, Nawaf and Badan (2017): Enhancing the values of citizenship and its role in protecting generations from delinquency in the Gulf Cooperation Council states, Sharjah Police Research Center.
- 14- Al-Nahas, Muhammad Mahmoud, Suleiman and Ahmed Ragab (2008 AD): Phonetic Psychotherapy for Pictures of Stuttering for People with Learning Disabilities, Handicapped Guardians Association / The Gulf Disability Society, the eighth meeting of the Gulf Disability Society.
- 15- Bou Quri, Mai Kamel (2009): Physical abuse, parental neglect, and both psychological reassurance and depression among a sample of primary schoolgirls (12-11)

in the city of Makkah Al-Mukarramah, unpublished Master Thesis, Umm Al-Qura University, Makkah Al-Mukarramah, Kingdom of Saudi Arabia.

16- Gerges, Hani Sabry Hanna (2007 AD): The effectiveness of teaching sociology with the result of brainstorming on developing the values of citizenship and awareness of some issues of globalization among students of the second stage, unpublished Master Thesis, Faculty of Education, Suez Canal University.

17- Haqqi, Zainab Muhammad, Abu Sukaina, Nadia Hassan (2009): Family Relationships between Theory and Practice, Ain Shams Library, Cairo.

18- Hamdan, Saeed bin Saeed (2004): The importance of the family as a social institution, a working paper presented to the community and security symposium held at King Fahd College, Riyadh.

19- Khasifan, Shaza, Nawal Al-Shehri, Asmaa Al-Jadaani (2013): The Comprehensive Reference on Growth Psychology, First Edition, Khwarizm Scientific, Jeddah.

20- Khatatba, Yahya Mubarak (2017): Forms of family interaction and its relationship to social skills among Yarmouk University students, Journal of Humanities and Social Sciences, Imam Muhammad bin Saud Islamic University.

21- Diab, Mohamed Hafez (2009): Arabization of Globalization, Department of Culture and Information, Sharjah Government, 1st edition.

22- Touqan, Obaidat, Abd al-Rahman, Abd al-Haqq, Kayed (2004): Scientific Research, Its Concept, Tools, and Methods, Dar Al-Fikr for Printing and Publishing, Sixth Edition, Amman, Jordan.

23- Zahir, Al-Ghareeb (2013): The role of social networks in promoting the values of citizenship and shaping public opinion among university employees, published research, college of education, Mansoura University.

24- Zamzam, Ali Issa (2015 CE): Threats to the values of citizenship and its relationship to behavioral deviation, Police Research Center, Sharjah, 1st edition.

25- Sherif, Amin Faraj (2012): Citizenship and its role in the integration of pluralistic societies, Dar Al Kutub Al-Qanuni, Cairo.

26- Shuaibi, Inaam (2009): Parental treatment methods and their relationship to children's decision-making at the secondary level, MA, Umm Al-Qura University, Makkah Al-Mukarramah.

27- Taheri, Habibullah (2011): Family problems and ways to solve them, Dar Al-Hadi, Beirut.

28- Abdullah, Mayada (2015 AD): Parental treatment methods and their relationship to psychological compatibility among high school students in Khartoum locality, Master Thesis, Sudan University of Science and Technology, College of Education, Sudan.

29- Abdel-Maaboud, Salem Al-Hadi Mohammed (2015 AD): The effectiveness of using the historical places entrance in developing the dimensions of citizenship and the trend towards social studies subject for prep students, unpublished Master Thesis, College of Education, Benha University

30- Ali, Ibrahim Saeed and Al-Masary, Abdullah Ahmad Al-Hattari, Abdul Hamid Ahmed (2005): The role of the primary school in developing the values of citizenship among students, Aden, Center for Educational Research and Development.

31- Allam, Abbas Ragheb (2009): The effectiveness of a proposed program in developing the values of citizenship among teachers of students in the Social Studies Division of the

Faculty of Education, the second scientific conference "School of the Future: Reality and Expectation", Faculty of Education in Port Said, Suez Canal University.

32- Awaida, Sultana (2001 AD): Using the Internet in the Arab world, a field study on a sample of Arab youth, Cairo University, Faculty of Information, the Egyptian Journal of Public Opinion Research, fourth edition.

33- Eid, Hanaa Ahmed Mohamed El-Sayed (2008 AD): developing the curriculum for the secondary stage in the light of some dimensions of citizenship, the first conference, citizenship education and curricula for social studies, Egyptian Society for Social Studies, Cairo, Ain Shams University.

34- Qandil, Mohamed Metwally (2010 AD): Values of belonging and the role of educational knowledge in its implantation in young children, published research, faculty of education, Tanta University, and Center for Cognitive Studies, Cairo.

35- Madi, Lubna Ibn (2018 AD): Parental treatment methods for children excelling in studies, Al-Hikma Journal for Educational and Psychological Studies, Konouz Al-Hikma Foundation for Publishing and Distribution, University of Algeria, Algeria.

36- Murtaja, Zaki Ramzi and Al-Rantisi, Mahmoud Mohamed (2011 AD): Evaluation of the content of civic education for the seventh, eighth, and ninth grades in light of the values of citizenship, Islamic University Journal.

37- Mansour, Suha Badawi (2006): Parental treatment as perceived by children and its relationship to assume social responsibility among high school students and students, unpublished doctoral thesis, Institute of Higher Studies for Childhood, Ain Shams University.

38- Nagy, Aida (2017): Adolescents' attitudes toward parental treatment methods, a field study on a sample of adolescents studying in the final departments in the municipality of Ain al-Bayda, Journal of Humanities, University of Arab Ibn Ibn Mahidi, University of Umm al-Bawaki, number seven, first part, Algeria.

39- Hashem, Sami (2001): a study of some of the specific variables of parental abuse of children, Journal of Research, Faculty of Arts, Menoufia University, p (44).

40- Powell, D.R. (2006): Families and early childhood interventions. In W . Damon & lerner (Eds.) , Hardbook of child psychology ( 6th ed.) New York: wiley.

41- Gerie, R. D. & Dana, N.(2002).Family interactions and Child Psychopathology Child Development, New Orleans .

42- Liber Juliette.M. 2004. Sibling Comparison of Differential Parental Treatment in Adolescence: Gender, Self-Esteem, and Emotionality as Mediators of the Parenting-Adjustment Association. University Park. United States of America